

ŚWIATOWIT

ROCZNIK

POŚWIĘCONY ARCHEOLOGII PRZEDDZIEJOWEJ

I BADANIOM

pierwotnej kultury polskiej i słowiańskiej

WYDAWANY STARANIEM

ERAZMA MAJEWSKIEGO.

Tom I. — 1899.

(57 ilustracji w tekście i XI tablic).

WARSZAWA.

Skład Główny w Księgarni E. Wendego i S-ki, Krak.-Przedmieście № 9.

—
1899.

ŚWIATOWIT

ANNUAL OF THE INSTITUTE OF ARCHAEOLOGY
OF THE UNIVERSITY OF WARSAW

VOL. XIII–XIV (LIV–LV)
(2015–2016)

FASCICLE A/B

PREHISTORICAL AND MEDIEVAL
ARCHAEOLOGY.
ARCHAEOLOGY OF POLAND

MEDITERRANEAN
AND NON-EUROPEAN
ARCHAEOLOGY



WARSAW 2018

ŚWIATOWIT

ROCZNIK INSTYTUTU ARCHEOLOGII
UNIwersYTETU WARSZAWSKIEGO

TOM XIII–XIV (LIV–LV)
(2015–2016)

FASCYKUŁ A/B

ARCHEOLOGIA PRADZIEJOWA
I ŚREDNIOWIECZNA.
ARCHEOLOGIA POLSKI

ARCHEOLOGIA
ŚRÓDZIEMNOMORSKA
I POZAEUROPEJSKA



WARSZAWA 2018

Redaktor naczelny Wydawnictw Instytutu Archeologii UW: Krzysztof Jakubiak

ŚWIATOWIT
ROCZNIK INSTYTUTU ARCHEOLOGII UNIwersYTETU WARSZAWSKIEGO

Redaktorzy: Dariusz Błaszczuk (d.blaszczuk@uw.edu.pl),
Jerzy Żelazowski (j.r.zelazowski@uw.edu.pl)

Rada redakcyjna:

Włodzimierz Godlewski (Przewodniczący)
Elżbieta Jastrzębowska
Joanna Kalaga
Wojciech Nowakowski
Tadeusz Sarnowski
Tomasz Scholl
Karol Szymczak

Recenzenci tomu:

Zdzisław Bełka, Uniwersytet im. A. Mickiewicza w Poznaniu
Joanna Kalaga, Uniwersytet Warszawski
Piotr Kittel, Uniwersytet Łódzki
Henryk Kobryń, Szkoła Główna Gospodarstwa Wiejskiego w Warszawie
Jerzy Libera, Uniwersytet Marii Curie-Skłodowskiej w Lublinie
Andrzej Michałowski, Uniwersytet im. A. Mickiewicza w Poznaniu
Michał Pawleta, Uniwersytet im. A. Mickiewicza w Poznaniu
Jan Schuster, Uniwersytet Łódzki

All rights reserved

© 2018 Instytut Archeologii Uniwersytetu Warszawskiego

ISSN 0082-044X

Projekt okładki, opracowanie graficzne i skład: Jan Żabko-Potopowicz
Druk:

Adres redakcji: Instytut Archeologii Uniwersytetu Warszawskiego,
Krakowskie Przedmieście 26/28, 00-927 Warszawa

Spis treści

Contents

Fascykuł A/B

ARCHEOLOGIA PRADZIEJOWA I ŚREDNIOWIECZNA. ARCHEOLOGIA POLSKI
ARCHEOLOGIA ŚRÓDZIEMNOMORSKA I POZAEUROPEJSKA

Fascicle A/B

PREHISTORICAL AND MEDIEVAL ARCHAEOLOGY. ARCHAEOLOGY OF POLAND
MEDITERRANEAN AND NON-EUROPEAN ARCHAEOLOGY

OD REDAKCJI.....9

Studia i materiały

Katarzyna Januszek, Katarzyna Pyżewicz

KRZEMIENNE NARZĘDZIA SZLIFOWANE Z PÓŹNEGO NEOLITU
– MIĘDZY FORMĄ A FUNKCJĄ13
Late Neolithic polished flint tools – between form and function27

Sylwia Domaradzka, Bartosz Józwiak, Michał Przedziecki

MATERIAŁY Z EPOKI KAMIENIA I WCZESNEJ EPOKI BRĄZU ZE STANOWISKA 2
W WOŹNEJWSI, GM. RAJGRÓD, WOJ. PODLASKIE Z BADAŃ W LATACH 2015–201629
Stone Age and Early Bronze Age archaeological material from the site 2 in Woźnawieś,
Rajgród commune, Podlaskie voivodship, from the excavations in 2015 and 201646

Agata Trzop-Szczypiorska, Radosław Karasiewicz-Szczypiorski

DOMY ZE STANOWISK KULTURY PRZEWORSKIEJ NA MAZOWSZU.
KILKA PRZYKŁADÓW Z NIEPUBLIKOWANYCH BADAŃ47
Houses from sites of the Przeworsk Culture in Masovia. A few examples from unpublished research70

Agata Chilińska-Früboes, Bartosz Kontny

PO JANTAR! RZYMSKI TROP W DALEKIM KRAJU ALBO RAZ JESZCZE
O ZNALEZISKACH Z DAWNEGO *ILISCHKEN*73
Go for amber! Roman trace in a distant land or once more about old finds from former *Ilischken*105

Dominik Chudzik

WYBRANE ASPEKTY WCZESNOŚREDNIOWIECZNEGO OSADNICTWA RÓWNINY ŁUKOWSKIEJ I WYSOCZYNY SIEDLECKIEJ.....	107
Selected Aspects of Early Medieval Settlement in the Łuków Plain and the Siedlce Upland	131

Dariusz Błaszczuk

POCHODZENIE I DIETA MĘŻCZYZNY POCHOWANEGO W GROBIE D162 Z CMENTARZYSKA W BODZIA W ŚWIETLE BADAŃ IZOTOPOWYCH.....	133
The provenance and diet of a man buried in the grave D162 from the cemetery in Bodzia in the light of isotopic analyses	155

Joanna Piątkowska-Malecka

ZWIERZĘCE SZCZĄTKI KOSTNE Z TERENU ŚREDNIOWIECZNEJ OSADY W SURAŻU, STAN. 7/125, GM. <i>LOCO</i> , POW. BIAŁOSTOCKI, WOJ. PODLASKIE	159
Animal skeletal remains from the medieval settlement in Suraż, site 7/125, Suraż commune, Białystok district, Podlaskie voivodship	174

Marta Osypińska, Joanna Piątkowska-Malecka

ZWIERZĘTA W ZAGRODACH NA TERENIE OSADY LUDNOŚCI KULTURY CERAMIKI WSTĘGOWEJ RYTEJ W LUDWINOWIE (STAN. 7, AUT. 112), GMINA I POWIAT WŁOCŁAWEK	175
Homestead Animals in Linear Pottery Culture Settlement in Ludwinów (Site 7, Aut 112), Włocławek Commune and District	193

Sławomir Wadył, Marek Krąpiec

DENDROCHRONOLOGIA O DATOWANIU WCZESNOŚREDNIOWIECZNEGO GRODZISKA W WĘGIELSZTYNIE, GM. WĘGORZEWO	195
Dendrochronology on the dating of an early medieval settlement in Węgielsztyn, Węgorzewo commune	203

Agnieszka Olech

SYSTEM OCHRONY I PRZECHOWYWANIA ZABYTKÓW ARCHEOLOGICZNYCH NA SŁOWACJI.....	205
System for Protection and Storage of Archaeological Collections in Slovakia.....	212

Kronika wykopalisk

Michał Przedziecki, Elżbieta Ciepiewska

RYDNO – STANOWISKO NOWY MŁYN, WYKOP I/2015, WOJ. ŚWIĘTOKRZYSKIE. BADANIA W ROKU 2015	215
Rydno – Site: Nowy Młyn, Cut I/2015, Świętokrzyskie voivodship. The excavations in 2015	218

Paweł Szymański

- CZERWONY DWÓR, STAN. XXI, WOJ. WARMIŃSKO-MAZURSKIE. BADANIA W ROKU 2015221
Czerwony Dwór, site XXI, Warmińsko-Mazurskie voivodship. The excavations in 2015.....226

Artur Brzóška, Piotr Prejs

- BADANIA NIEINWAZYJNE DNA WISŁY NA ODCINKU MOSTU ŚWIĘTOKRZYSKIEGO
DO MOSTU GDAŃSKIEGO, WARSZAWA, WOJ. MAZOWIECKIE,
BADANIA W LATACH 2015–2016 227
Non-invasive Survey of the Bottom of the Vistula River Between the Świętokrzyski Bridge
and the Gdański Bridge, Warsaw, Mazowieckie Voivodship, in the Years 2015 and 2016 230

Ewa Marczak-Łukasiewicz

- TRUSZKI-ZALESIE, STANOWISKO 1 „OKOP” I STANOWISKO 3 „SIEDLIŚKO”,
WOJ. PODLASKIE. BADANIA WYKOPALISKOWE W LATACH 2013, 2015 I 2016 231
Trzuski-Zalesie, Site 1 (‘Okop’) and Site 3 (‘Siedlisko’), Podlaskie voivodship.
Excavations in 2013, 2015, and 2016..... 233

Magdalena Natuniewicz-Sekuła

- WEKLICE, STAN. 7, POW. ELBLĄSKI, WOJ. WARMIŃSKO-MAZURSKIE.
BADANIA W LATACH 2015–2016 235
Weklice, Site 7, Elbląg district, Warmińsko-Mazurskie voivodship. The excavations in 2015–2016 240

Michał Starski

- PUCK, UL. 1 MAJA 3, DZ. 168, BADANIA W LATACH 2014–2015 241
Puck, 1 Maja Street no. 3, Plot 168. The excavations in 2014 and 2015 248

Michał Starski

- SKARSZEWY – RYNEK, GM. SKARSZEWY, WOJ. POMORSKIE, BADANIA W 2015 ROKU 249
Skarszewy – the market square, Skarszewy commune, Pomorskie voivodship. The excavations in 2015258

Sławomir Wadył

- PASYM, ST. 1, WOJ. WARMIŃSKO-MAZURSKIE. BADANIA W ROKU 2016 259
Pasym, site 1, Warmińsko-Mazurskie voivodship. The excavations in 2016 265

Sławomir Wadył, Jerzy Łapo

- PERŁY, ST. 1, WOJ. WARMIŃSKO-MAZURSKIE. BADANIA W ROKU 2016 267
Perły, site 1, Warmińsko-Mazurskie voivodship. The excavations in 2016 270

Witold Gumiński

- STANOWISKO TORFOWE ŁOWCÓW-ZBIERACZY Z EPOKI KAMIENIA.
SZCZEPANKI, STAN. 8, WOJ. WARMIŃSKO-MAZURSKIE. BADANIA W ROKU 2016 271
Szczepanki, site 8, Warmian-Masurian voivodship – a Stone Age peat-bog site of hunter-gatherers.
The excavations in 2016 278

Bartosz Kontny, Artur Brzóska, Anna Bucholc, Bartłomiej Kujda, Piotr Prejs

Z POWIETRZA, LĄDU I WODY. WSZECHSTRONNA WERYFIKACJA OSIEDLI NAWODNYCH MIKROREGIONU JEZIOR ORZYSZ I WYLEWY. BADANIA W ROKU 2016	279
From the air, land and water. A comprehensive verification of lake settlements of the microregion of the Orzysz and Wylewy lakes. The expedition in 2016.....	288

Andrzej Szela

BRUDNICE, ST. V, POW. ŻUROMIŃSKI. BADANIA WYKOPALISKOWE W SEZONIE 2015	289
Brudnice, site V, Żuromin district. The excavations in 2015	293

Andrzej Szela

BRUDNICE, ST. V, POW. ŻUROMIŃSKI. BADANIA WYKOPALISKOWE W SEZONIE 2016	295
Brudnice, site V, Żuromin district. The excavations in 2016	298

Roksana Chowaniec

PALAZZO ACREIDE, SICILY, ITALY. EXCAVATIONS IN 2015	299
Palazzolo Acreide, Sycylia, Włochy. Wykopaliska w 2015 r.	305

Rosa Lanteri, Marta Fituła

ANCIENT SETTLEMENTS IN THE TERRITORY OF NOTO (SYRACUSE PROVINCE): NEW DATA FROM THE GIOI AND NIURA DISTRICTS	307
Insedimenti Antichi nel Territorio di Noto (Provincia di Siracusa). Nuovi Dati Dalle Contrade "Gioi" e "Niura"	316
Ślady osadnictwa starożytnego terytorium Noto (prowincja Syrakuzy). Nowe znaleziska z „Contrada Gioi” i „Niura”	319

**Tadeusz Sarnowski, Agnieszka Tomas, Tomasz Dziurdzik,
Ludmiła A. Kovalevskaya, Emil Jęczmienowski, Piotr Zakrzewski**

NOVAE 2015. LEGIONARY DEFENCES AND EXTRAMURAL SETTLEMENT	321
Prace wykopaliskowe w Novae w 2015 r. Twierdzy legionowa i osiedle przyobozowe.	327

Martin Lemke

FIELDWORK AT NOVAE 2015	329
Wykopaliska w Novae w 2015 r.	335

Martin Lemke

FIELDWORK AT NOVAE 2016	337
Wykopaliska w Novae w 2016 r.	342

Martin Lemke

FIELDWORK AT RISAN 2015	343
Wykopaliska w Risan w 2015 r.	348

Martin Lemke

FIELDWORK AT RISAN 2016	349
Wykopaliska w Risan w 2016 r.	354

Tomasz Dziurdzik

LJUBŠKI ARCHAEOLOGICAL PROJECT: A ROMAN AND LATE ANTIQUE SETTLEMENT IN WESTERN HERZEGOVINA, 2015	355
Projekt archeologiczny Ljubuški (Ljubuški Archaeological Project) – osadnictwo okresu rzymskiego i późnoantycznego w zachodniej Hercegowinie, 2015 r.	363

Marcin Matera, Paweł Lech, Elżbieta Sroczyńska

TANAIS, RUSSIA. EXCAVATIONS IN THE 2015 SEASON	365
Tanais, Rosja. Wykopaliska w sezonie 2015	371

Marcin Matera, Paweł Lech, Elżbieta Sroczyńska

TANAIS, RUSSIA. EXCAVATIONS IN THE 2016 SEASON	373
Tanais, Rosja. Wykopaliska w sezonie 2016	380

Dmytro Nykonenko, Marcin Matera, Miron Bogacki, Wiesław Małkowski, Paweł Lech

KONSULOVSКОЕ HILLFORT, UKRAINE. NON-INVASIVE SURVEY IN 2015 SEASON	381
Grodzisko Konsułowskoje, Ukraina. Badania nieinwazyjne w sezonie 2015	388

Dmytro Nykonenko, Marcin Matera, Nadieżda Gawryluk, Paweł Lech

KONSULOVSКОЕ HILLFORT, UKRAINE. 2016 SEASON	389
Grodzisko Konsułowskoje, Ukraina. Badania w sezonie 2016	392

Barbara Kaim, Nazarij Buławka

THE SIXTH SEASON OF EXCAVATIONS AT GURUKLY DEPE, SOUTHERN TURKMENISTAN (2015)	393
Szósty sezon wykopalisk na stanowisku Gurukly Depe w południowym Turkmenistanie (2015)	388

Włodzimierz Godlewski

NAQLUN, EGYPT. EXCAVATIONS IN 2015	399
Naqlun, Egipt. Wykopaliska w 2015 r.	402

Dorota Dzierzbicka, Włodzimierz Godlewski

DONGOLA, SUDAN – SEASON 2015–2016	403
Dongola, Sudan – Sezon 2015–2016	412

Joanna Kalaga

RECENZJA: DARIUSZ BŁASZCZYK, DĄBRÓWKA STĘPNIOWSKA (RED.), *POCHÓWKI
W GROBACH KOMOROWYCH NA ZIEMIACH POLSKICH W OKRESIE WCZESNEGO
ŚREDNIOWIECZA*, ŚWIATOWIT, SUPPLEMENT SERIES P: PREHISTORY AND MIDDLE AGES,
VOL. XVIII, WARSZAWA 2016, 175 STRON, 93 ILUSTRACJE, 3 TABELE 415

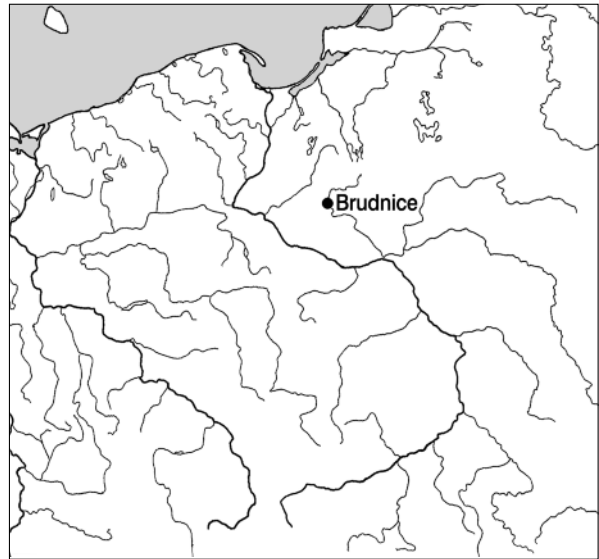
ANDRZEJ SZELA

**BRUDNICE, ST. V, POW. ŻUROMIŃSKI.
BADANIA WYKOPALISKOWE W SEZONIE 2015**

W 2015 roku badania wykopaliskowe w Brudnicach na stanowisku V przeprowadzono w okresie od 1 lipca do 11 sierpnia. Ze względu na specyficzne warunki pogodowe, przede wszystkim bezśnieżną zimą, brak opadów wiosną i upały w trakcie badań, był to jeden z najtrudniejszych sezonów badawczych na stanowisku. Nietypowe warunki atmosferyczne spowodowały obniżenie poziomu wód gruntowych, wysuszenie ziemi i problemy z odhumusowaniem powierzchni wykopów, a nawet identyfikacją i eksploracją obiektów archeologicznych. Badania finansowane były ze środków Instytutu Archeologii UW oraz Mazowiecki Wojewódzki Urząd Ochrony Zabytków w Warszawie.

W roku 2015 prace realizowano w południowej części stanowiska, zarówno na obszarze występowania grobów kultury przeworskiej i wielbarskiej oraz na terenie osady. Na obszarze dwóch wykopów o numerach 165 i 168 zlokalizowano pięć grobów kultury przeworskiej, którym nadano numery: 765, 766, 767, 777, 778.

Strop grobu 765 okazał się być bardzo silnie uszkodzony przez głęboką orkę, która częściowo zniszczyła zdeponowane w nim naczynia. W skład wyposażenia grobu wchodziła czarnościenne misa pełniąca funkcję popielnicy, która przykryta była drugim naczyniem misowatym. Naczynia wkopano w niewielką jamę o brudnym wypełnisku, która zawierała także przepalone kości. Z kolei wypełnisko grobu 766 stanowiła czarna zbita ziemia zebrana ze stosu ciałopalnego. W warstwie tej znajdowały się cztery złożone w całości naczynia spoczywające na kolejnym, potłuczonym i częściowo zdeformowanym pod wpływem temperatury, naczyniu. Jedno z naczyń (czarne, cienkościenne) wykonane było ze słabo wypalanej gliny przez co uległo częściowej destrukcji. Kolejny grób o numerze 767 praktycznie nie posiadał zarysu jamy grobowej w części stropowej. Jego granice wyznaczało skupisko przepalonych kości i drobne fragmenty mocno przepalanej ceramiki w formie pumeksu, częściowo rozwleczonej przez głęboką orkę. Również w tym obiekcie znajdowało się czarne, cienkościenne naczynie misowate wykonane ze słabo wypalanej gliny, co spowodowało jej częściowe rozwarstwienie i destrukcję naczynia. Ze względu na stan jego zachowania, jeszcze w trakcie eksploracji obiektu nasączano je dużą ilością odwracalnego kleju. Umożliwiło to wzmocnienie jego ścianek i bezpieczne wyjęcie naczynia z ziemi. W wyposażeniu obiektu znajdowały się także: żelazna sprzączka z prostokątną ramą, szpila hakowa, grudki srebra oraz przęślik. W przeciwieństwie do poprzednich obiektów, grób



777 był bardzo dobrze zachowany. Jego wypełnisko stanowiła czarna ziemia, w której umieszczono trzy naczynia – dwa stojące, zachowane w całości, trzecie potłuczone, leżące na boku. Ponadto w spągowej części obiektu, w dużym skupisku przepalonych kości, znaleziono liczne zabytki wydzielone. Były to: kabłąk zapinki oczkowej serii pruskiej, zachowana w całości brązowa szpila z profilowaną główką, mała, profilowana ozdoba brązowa, przęślik oraz stopione paciorki szklane. Ostatnim przeworskim zespołem grobowym odsłoniętym w sezonie 2015 był obiekt 778. Zarys jamy grobowej w części stropowej okazał się słabo czytelny. Miał on brudną barwę nieznacznie oddzielającą się od piasku calcowego. W części środkowej i spągowej wypełnisko przybierało warstwę brudno-czarną i brudną. Grób zawierał liczne fragmenty silnie przepalanej ceramiki, kościaną szpilę oraz żelazne kółko z zakrzywionym nitem, stanowiące uchwyt wieka szkatułki.

W sezonie 2015 postanowiono także kontynuować prace w okolicach wielbarskiej części nekropoli. Miały one potwierdzić, czy ustalone w latach wcześniejszych zasięgi tej części cmentarzyska są poprawne. W tym celu zdecydowano się na założenie dwóch wykopów położonych w bezpośrednio sąsiadującym ze stanowiskiem lesie. Pierwszy o numerze 181 zlokalizowany był w sąsiedztwie dużego kolistego skupiska grobów datowanych na okres wędrówek ludów. Miał on powierzchnię 0,4 ara i nieregularny, wielokątny kształt, wyznaczony przez pnie i korzenie drzew. W jego obrębie odsłonięto tylko jeden obiekt archeologiczny, któremu nadano numer 947. Obiekt ten nie

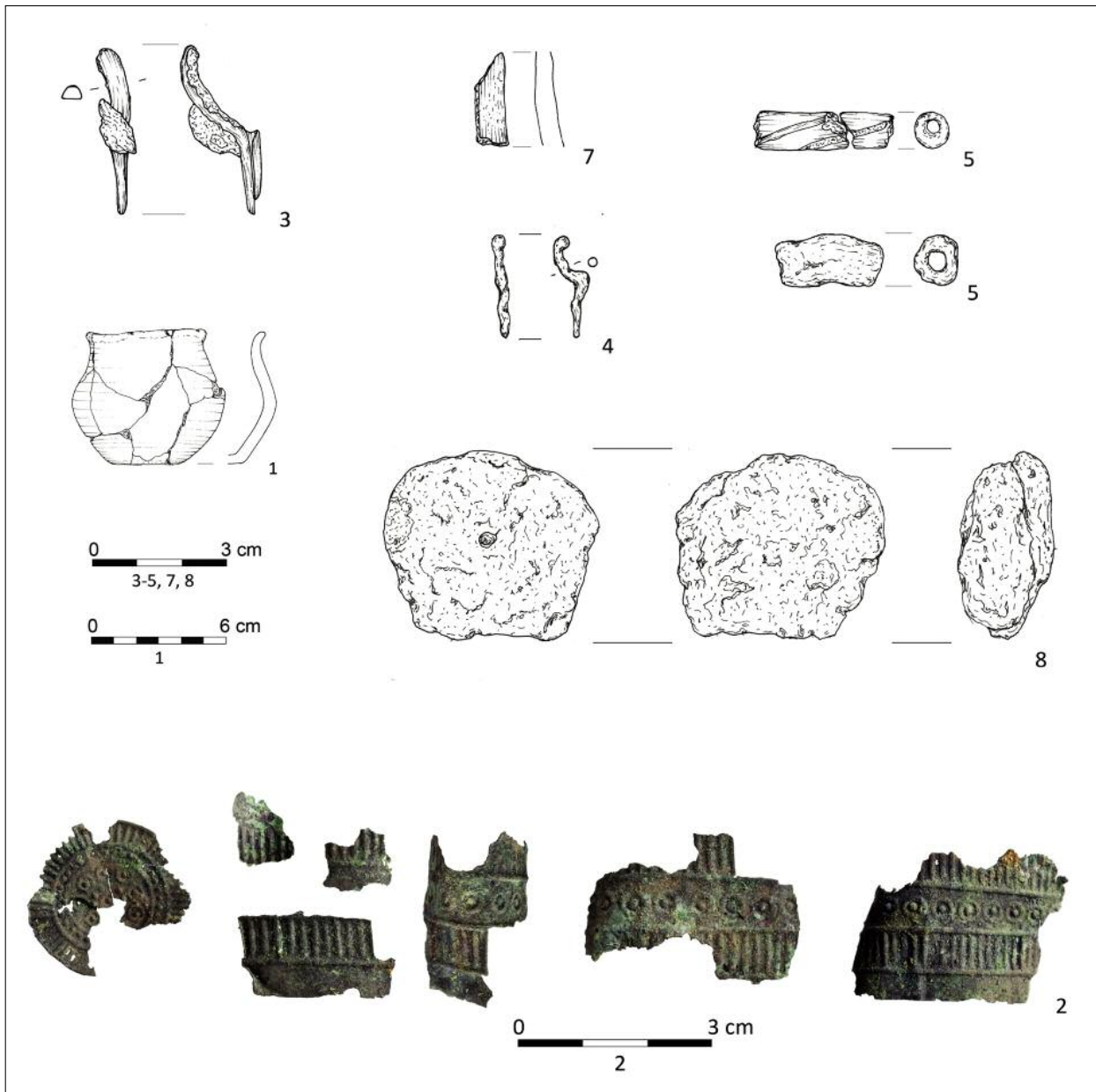
zawierał ani materiału kostnego, ani zabytków, przez co nie można go uznać za obiekt sepulkralny. Na tej podstawie można z kolei założyć, że opisane wyżej okrągłe skupisko grobów wielbarskich kończyło się jeszcze przed linią lasu.

Kolejny wykop o numerze 182 i powierzchni około 0,8 ara założony został w południowo-wschodniej części nekropoli wielbarskiej, w miejscu, gdzie teren bardzo silnie opada ku meandrującej poniżej Wkrze. Przyjmował on nieregularny kształt, co podyktowane było zarówno rosnącymi drzewami, jak i dołami pozostałymi po wybieraniu piasku. W wykopie udokumentowano trzy obiekty archeologiczne o numerach 888, 953 i 956. Obiekt 956 okazał się bardzo słabo zachowanym grobem ciałopalnym, którego miąższość wynosiła zaledwie 6 cm. Górna część obiektu uległa zapewne zniszczeniu zarówno na skutek naturalnych procesów erozyjnych, jak i głębokiej orki. Zachowana część wypełniska obiektu miała kolisty kształt o średnicy 40 cm i barwę czarną. Pomimo silnego zniszczenia, w obiekcie zachowały się liczne fragmenty przepalonych kości oraz materiał zabytkowy. W niewielkiej odległości od obiektu 956 odsłonięto obiekt o numerze 888. Przyjmował on prostokątny kształt wydłużony na linii północ-południe o wymiarach 96 × 48 cm. Orientacja względem stron świata, jak i wymiar jamy mogą sugerować, że był to grób szkieletowy dziecka. Niestety podczas eksploracji nie znaleziono w nim żadnego wyposażenia. Podobne obiekty na brudnickiej nekropoli rejestrowane były również we wcześniejszych sezonach badawczych. Umiejscowiono je w bezpośrednim sąsiedztwie grobów zaklasyfikowanych na podstawie zachowanego materiału kostnego lub wyposażenia jako groby inhumacyjne. Przemawia to za uznaniem obiektu 888 za grób inhumacyjny bez wyposażenia, w którym szczątki organiczne uległy całkowitemu rozłożeniu. Również ostatni z obiektów, numer 953, kształtem i orientacją względem stron świata przypominał pochówek inhumacyjny jednak tym razem dorosłej osoby. Jego wymiar w linii północ-południe wynosił 180 cm, a w linii zachód-wschód 120 cm. Po przecięciu obiektu profilem okazało się jednak, że była to dwufazowa jama, w wypełnisku której znaleziono kilkanaście fragmentów ceramiki kultury przeworskiej, pojedyncze fragmenty przepalonych kości, a w części stropowej stopiony paciorek szklany oraz fragment końskiego zęba. Znaleziony w nim różnorodny materiał pozwala jedynie na ogólne określenie obiektu, jako jamy o bliżej niesprecyzowanej funkcji. W wyniku odkryć w obrębie wykopu 182 można stwierdzić, że w tej części stanowiska nekropola wielbarska nie ma jeszcze ustalonego zasięgu, prace powinny być tu kontynuowane.

Podsumowując prace wykopaliskowe na sepulkralnej części stanowiska można stwierdzić, że przebadano powierzchnię 3,2 ara i zadokumentowano sześć grobów ciałopalnych i prawdopodobnie jeden pochówek inhumacyjny. Spośród nich na nieco większą uwagę zasługuje obiekt 956. Grób ten, pomimo szczątkowego stanu zachowania zawierał ciekawe wyposażenie, na które składały się (**Ryc. 1**):

- 1) Miniaturowe naczynie, barwa jasnobrunatna, domieszka drobnoziarnista. Wymiary: średnica wylewu 5 cm, dna 3 cm, wysokość, 6 cm. Grupa XVIII wg R. Wołgiewicza (1993);
- 2) Pozostałości pojemnika typu *Amulettendose*. Szerokość zachowanych fragmentów blaszek wynosił 2,8 cm, średnica zachowanego dna 2,8 cm, grubość ścianek 0,3–0,5 mm;
- 3) Fragmentarycznie zachowana brązowa zapinka z pełną pochewką, typu A.170 wg O. Almgrena (1923);
- 4) Srebrny pręcik, być może pozostałość klamerki esowatej (?);
- 5) Dwa, częściowo przepalone, paciorki walcowate, wykonane z nieprzezroczystego białego szkła, zdobione żółtą i niebieską nitką, należące do grupy XXII wg M. Tempelmann-Mączyńskiej (1985);
- 6) Pozostałości silnie stopionych paciorków szklanych barwy białej, seledynowej i niebieskiej;
- 7) Drobne fragmenty grzebienia;
- 8) Bardzo niestarannie wykonane i słabo wypalony przedmiot gliniany przypominający przęślik. Kształt zbliżony do kolistego, otwór o średnicy 0,3 mm nie przechodzący na wylot;
- 9) Przepalone fragmenty kości.

Niezwykle interesujące jest, że z tego niemal doszczętnie zniszczonego obiektu udało się wydobyć tak liczne zabytki wydzielone. Niestety w większość uległy one silnej destrukcji już podczas ceremonii pogrzebowej, na co wskazuje ich deformacja powstała w wyniku wysokiej temperatury. Podobnych śladów destrukcji nie widać natomiast na pozostałościach pojemnika typu *Amulettendose*. Świadczy to niezbicie, że przedmiot ten trafił bezpośrednio do jamy grobowej z pominięciem stosu pogrzebowego. Niezwykle cienka blaszka, grubości około 0,5 mm, z której przedmiot został wykonany sugeruje, że są to zapewne aplikacje przedmiotu wykonanego z substancji organicznych, drewna lub skóry, które uległy naturalnemu rozkładowi. Zabytek ten należy do grupy bardzo rzadkich artefaktów, co może być związane z dominującym wówczas ciałopalnym obrzędkiem pogrzebowym. Z terenu ziem polskich znanych jest obecnie jedynie 15 zabytków tego typu, pochodzących z dziewięciu stanowisk (CZARNECKA 2010: 234–236). Ponadto zabytki te znane są z obszaru Węgier, Rumunii, jak również Niemiec, Danii czy Szwecji. Na terenie Polski znajdowane są na obszarach kultury wielbarskiej, gdzie grupują się na obszarze dolnej Wisły (CZARNECKA 2010: ryc. 2). Na stanowiskach tej kultury w Krośnie i Weklicach (oba w powiecie elbląskim) i Pruszczu Gdańskim (pow. gdański) znanych jest osiem znalezisk. Pojedyncze znaleziska pochodzą ze stanowisk w Kaliszu Pomorskim (pow. drawski) i Zwierzewie (pow. ostródzki), a także z cmentarzyska w Stuchowie (pow. kamieński), należącego do grupy dębczyńskiej. Z obszaru kultury bogaczewskiej znane są trzy egzemplarze, pochodzące z cmentarzysk w Babiętach i Mojtynach (oba w powiecie mrągowskim).



Ryc. 1. Zespół grobowy 956 z Brudnice: 1 – miniaturowe naczynie gliniane; 2 – pozostałości pojemnika typu *Amulettendose*; 3 – fragmentarycznie zachowana brązowa zapinka z pełną pochewką typu A.170 wg O. Almgrena; 4 – srebrny pręcik, być może pozostałość klamerki esowatej (?); 5 – dwa częściowo przepalone paciorki walcowate, wykonane z nieprzeźroczystego białego szkła, zdobione żółtą i niebieską nitką, należące do grupy XXII wg M. Tempelmann-Mączyńskiej; 7 – fragmenty grzebienia; 8 – przedmiot gliniany przypominający przęślik (rys. A. Jarzec, fot. M. Bogacki).

Fig. 1. Grave assemblage no. 956 from Brudnice: 1 – miniature clay vessel; 2 – remains of a box of the *Amulettendose* type; 3 – fragmentarily preserved bronze fibula with a full sheath of the A.170 type according to O. Almgren; 4 – silver pin, perhaps a fragment of an S-shaped buckle (?); 5 – two partially burned cylindrical beads made of white glass decorated with yellow and blue thread belonging to the group XXII according to the M. Tempelmann-Mączyńska typology; 6 – fragments of a comb; 7 – clay item resembling a spindle whorl (drawings by A. Jarzec, photo by M. Bogacki).

Z obszaru kultury przeworskiej znane jest tylko jedno takie znalezisko z nekropoli w Spicymierzu (pow. turecki), co jest zapewne wynikiem niemal wyłącznie ciałopalnego obrządku pogrzebowego stosowanego przez ludność tej kultury.

Omawiane puszcзки najczęściej pozbawione są zdobień lub jest ono bardzo ubogie i ogranicza się do wybijanych kólek lub rytych kresek (CZARNECKA 2010: ryc. 1).

Rozbudowane dekoracje odnajdujemy niemal wyłącznie na egzemplarzach pochodzących ze stanowisk kultury bogaczewskiej. W tych przypadkach zdobienie pokrywa całą powierzchnię ścianek, przyjmując formy dwóch lub trzech odrębnych pasów. Z obszaru kultury wielbarskiej, pod względem zdobienia wyróżniają się jedynie zabytki z grobu 34 w Weklicach, wykonany z dwóch wytlaczanych blach

(NATUNIEWICZ-SEKUŁA, OKULICZ-KOZARYN 2011: 33, tabl. XV.34:4) oraz z grobu 325 z Krosna (BURSCHE, CHOWANIEC 2001: 43, ryc. 1. f–k). Omawiana puszczyca z Brudnic posiada ornamentykę na całej swojej powierzchni. Składają się na nią trzy rzędy zdobień. Na dwóch zewnętrznych znajdują się wybijane pionowe linie. Trzeci, środkowy pas tworzą wybijane koncentryczne kółka. Poszczególne pasy rozdziela wybijana pozioma linia. Jeszcze bardziej rozbudowane było zdobienie dna. W części centralnej znajduje się koncentryczne kółko, otoczone wybijanymi punktami. Za nimi znajduje się kolejny pas koncentrycznych kółek ponownie otoczony wybijanymi punktami. W dalszej kolejności znajduje się linia prosta, a za nią rozchodzący się koncentrycznie pas wybijanych linii zakończony od zewnątrz kolejną linią poziomą. Tym samym okaz z Brudnic zdecydowanie odbiega od pozostałych egzemplarzy z terenu kultury wielbarskiej i nawiązuje do egzemplarzy bogaczewskich. Tym samym, może to być kolejny ślad kontaktów ludności Mazowsza z mieszkańcami Mazur w pierwszych wiekach naszej ery (PIOTROWSKI, SZELA 2001; SZELA 2015).

Pojedyncze zabytki typu *Amulettendose* pojawiają się już we wczesnym okresie wpływów rzymskich. Ich rozpowszechnienie przypada jednak dopiero na początek młodszego okresu wpływów rzymskich (CZARNECKA 2010: 234). Najwięcej zespołów, z których pochodzą omawiane zabytki, datowanych jest na fazy B2/C1 – C1a. Zdecydowanie mniej znalezisk przypada na fazy C1b – C2. Ponieważ w zespole z Brudnic zabytek ten wystąpił razem z zapinką typu A.170 cały zespół należy datować właśnie na fazę C1b lub C2.

Pozostałe wykopy zakładane w sezonie 2015 umiejscowiono na terenie osady, która bezpośrednio graniczyła ze strefą sepulkralną. Były to dwa wykopy o wymiarach 10 × 15 m, jeden wykop o wymiarach 10 × 20 m oraz dwa wykopy szerokopłaszczyznowe o szerokości 10 m w linii północ-południe oraz 60 m długości w linii zachód-wschód. W celu ułatwienia pracy dokumentacyjnej, pasy te podzielono na mniejsze jednostki o wymiarach 10 × 10 m.

Do najciekawszych obiektów zarejestrowanych na osadzie należy obiekt 856. Jest to silnie wydłużona, owalna warstwa o długości ponad pięciu metrów, szerokości około 100–120 cm i miąższości 12–18 cm. Jej wypełnisko stanowił brunatny piasek, w którym zdeponowanych było kilkadziesiąt fragmentów ceramiki oraz pozostałości zębów zwierzęcych. Od północnej strony obiektu udokumentowano systematycznie rozmieszczone dołki postępowe, stanowiące zapewne elementy konstrukcyjne. W jednym z nich (obiekt 857) znaleziono depozyt wotywny w postaci dużego, częściowo uszkodzonego kubka. Dwa pozostałe dołki (numer 858 i 868) wypełnione były zbitą gliną. W innej części osady ciekawym okazał się między innymi obiekt 826, w którego centralnej części znaleziono duży fragment zastrzonego, spalonego pała przykrytego warstwą spalenizny, którą otaczała wyraźna warstwa czerwonego, prążonego piasku i gliny, wskazująca na działanie wyso-

kiej temperatury. Ponadto zarejestrowano dwa paleniska, obiekty 850 i 851 na osadzie. Jednakże, w przeciwieństwie do analogicznych obiektów tego typu dokumentowanych w trakcie wcześniejszych sezonów wykopaliskowych nie zawierały one kamiennego bryku. Kolejne palenisko zauważono w profilu wykopu 178. Niestety jego odsłonięcie możliwe będzie dopiero w następnym sezonie badawczym.

Zupełnym nietypowe okazały się natomiast obiekty 838 i 849, położone w zachodniej części wykopu 179. Obiekty te były niemal niewidoczne w planie; podczas eksploracji w ich wypełniskach znaleziono kilkadziesiąt fragmentów wiórów i odłupków krzemieniowych, których sposób obróbki sugeruje znacznie starsze niż przeworskie, czy wielbarskie pochodzenie. Co ciekawe, obiekt 838, oprócz licznych krzemieni, zawierał także kilkanaście silnie zerodowanych fragmentów przepalonych kości. Pozostałe obiekty odsłaniane na opisanych wykopach szerokopłaszczyznowych, określone zostały jako dołki postępowe lub różnego rodzaju jamy.

Ostatni z eksplorowanych wykopów, opatrzony numerem 184, położony był w znacznym oddaleniu od opisanych wcześniej. Do jego założenia skłoniła wyraźnie odmienna, bujniejsza i wyższa szata roślinna, jaką obserwowano w tym miejscu. Miał on wymiar 20 m w linii północ-południe oraz 7,5 m w linii zachód-wschód. Niestety wbrew oczekiwaniom okazał się całkowicie pusty.

Podsumowując, pomimo bardzo niesprzyjających warunków atmosferycznych znacznie utrudniających i spowalniających pracę, sezon 2015 należy uznać za bardzo owocny. Udało się zakończyć prace nad nowym, odsłoniętym w 2013 roku, skupiskiem grobów kultury przeworskiej. Możliwe było także zweryfikowanie zasięgu grobów wielbarskich w części południowej i południowo-wschodniej części stanowiska. Na tej podstawie można z dużym prawdopodobieństwem przypuszczać, że obiekty kultury wielbarskiej, datowane na okres wędrówek ludów, nie występują pod rosnącym od strony południowej lasem. Pewności tej nie można mieć w przypadku pochówków wielbarskich datowanych na początek okresu późnorzymskiego, położonych w południowo-wschodniej partii nekropoli. Na szczęście istnieje jeszcze możliwość założenia w tej okolicy kolejnych wykopów sprawdzających tę hipotezę. W obecnym sezonie badawczym przebadano także bardzo duży areal osady, a pozyskany z niej materiał ceramiczny po raz pierwszy pozwolił jednoznacznie powiązać ją ze starszą, przeworską fazą użytkowania nekropoli. Ogółem, przebadano powierzchnię 21,7 ara, odkrywając i dokumentując 205 obiektów archeologicznych, w tym 5 grobów kultury przeworskiej, 1 lub 2 pochówki kultury wielbarskiej, 196 obiektów osadowych kultury przeworskiej oraz przypuszczalnie dwa obiekty związane z młodszą epoką kamienia.

dr Andrzej Szela

Institut Archeologii, Uniwersytet Warszawski
a.szela@uw.edu.pl

Literatura

- ALMGREN O.
1923 *Studien über nordeuropäische Fibelformen der ersten nachchristlichen Jahrhunderte mit Berücksichtigung der provinzialrömischen und südrussischen Formen*, Mannus-Bibliothek 32, Leipzig.
- BURSCHE A., CHOWANIEC R.
2001 *Puzderko brązowe z cmentarzyska kultury wielbarskiej w Krośnie, powiat pasłęcki*, (w:) W. Nowakowski, A. Szela (red.) *Officina Archaeologica Optima. Studia ofiarowane Jerzemu Okuliczowi-Kozarynowi w siedemdziesiątą rocznicę urodzin*, Światowit, Supplement series P: Prehistory and Middle Ages VII, Warszawa, 41–45.
- CZARNECKA K.
2010 *Amelettendose w europejskim Barbaricum*, (w:) A. Urbaniak, R. Prochowicz, I. Jakubczyk, M. Levada, J. Schuster (red.) *Terra Barbarica, Studia ofiarowane Magdalenie Mączyńskiej w 65. Rocznicy urodzin*, Monumeta Archaeologica Barbarica, Series Gemina, t. II, Łódź–Warszawa, 229–238.
- TEMPELMANN-MĄCZYŃSKA M.
1985 *Die Perlen der römischen Kaiserzeit und der frühen Phase der Völkerwanderungszeit im mitteleuropäischen Barbaricum*, Römisch-Germanische Forschungen 43, Mainz.
- NATUNIEWICZ-SEKUŁA, M., OKULICZ-KOZARYN J.
2011 *Weklice. A Cemetery of the Wielbark Culture on the Eastern Margin of Vistula Delta (Excavations 1984–2004)*, Monumenta Archaeologica Barbarica XVII, Warszawa.
- PIOTROWSKI P., SZELA A.
2001 *Pograniczne Trzech światów – cmentarzysko kultury przeworskiej w Dzierzgowie, na północnym Mazowszu*, (w:) W. Nowakowski, A. Szela (red.) *Officina Archaeologica Optima. Studia ofiarowane Jerzemu Okuliczowi-Kozarynowi w siedemdziesiątą rocznicę urodzin*, Światowit, Supplement series P: Prehistory and Middle Ages VII, Warszawa, 165–173.
- SZELA A.
2015 *Nietypowa sprzączka z Siemiątkowa. Wyrób lokalny czy import bałtyjski?*, „Wiadomości Archeologiczne” LXVI, 334–337.
- WOŁĄGIEWICZ R.
1993 *Ceramika kultury wielbarskiej między Bałtykiem a Morzem Czarnym*, Szczecin.

ANDRZEJ SZELA

BRUDNICE, SITE V, ŻUROMIN DISTRICT. THE EXCAVATIONS IN 2015

In 2015, the site V in Brudnice was excavated in three different parts, namely: the Przeworsk Culture necropolis, the Wielbark Culture burial ground, and the Przeworsk Culture settlement. In the Przeworsk part of the burial ground, 5 archaeological features were documented – nos. 765, 766, 767, 777, and 778. They contained abundant potsherds and metal artefacts which allowed to date them to the Roman Influences Period. The Wielbark part contained two features. One was a cremation burial labelled as no. 956 and dated by an A.170 fibula where a well-made box with a talisman (*Amulettendose*) was discovered (Fig. 1). The other feature associated with the Wielbark necropolis was no. 888, which was presumably a skeletal burial without any preserved bone remains. The remaining five trenches of the total area amounting to

17 ares were dug throughout the Przeworsk Culture settlement. Apart from classical features, such as postholes, storage pits or hearths, exploration of this area unearthed the feature 856, which was filled with a cultural layer rich in potsherds. Interestingly, one of the postholes adjoining it contained a votive offering in the form of a large mug. Moreover, two other features were documented within the settlement and their backfill contained abundant flint remains, which suggests its considerably earlier provenance. In total, 21.7 ares were excavated in 2015, 196 features were documented, including 5 sepulchral features of the Przeworsk Culture, 2 associated with the Wielbark Culture, as well as 2 features probably related to the Neolithic.

Translated by Maciej Talaga