

ŚWIATOWIT

ROCZNIK

POŚWIĘCONY ARCHEOLOGII PRZEDDZIEJOWEJ

I BADANIOM

pierwotnej kultury polskiej i słowiańskiej

WYDAWANY STARANIEM

ERAZMA MAJEWSKIEGO.

Tom I. — 1899.

(57 ilustracji w tekście i XI tablic).

WARSZAWA.

Skład Główny w Księgarni E. Wendego i S-ki, Krak.-Przedmieście № 9.

—
1899.

ŚWIATOWIT

ANNUAL OF THE INSTITUTE OF ARCHAEOLOGY
OF THE UNIVERSITY OF WARSAW

VOL. XIII–XIV (LIV–LV)
(2015–2016)

FASCICLE A/B

PREHISTORICAL AND MEDIEVAL
ARCHAEOLOGY.
ARCHAEOLOGY OF POLAND

MEDITERRANEAN
AND NON-EUROPEAN
ARCHAEOLOGY



WARSAW 2018

ŚWIATOWIT

ROCZNIK INSTYTUTU ARCHEOLOGII
UNIwersYTETU WARSZAWSKIEGO

TOM XIII–XIV (LIV–LV)
(2015–2016)

FASCYKUŁ A/B

ARCHEOLOGIA PRADZIEJOWA
I ŚREDNIOWIECZNA.
ARCHEOLOGIA POLSKI

ARCHEOLOGIA
ŚRÓDZIEMNOMORSKA
I POZAEUROPEJSKA



WARSZAWA 2018

Redaktor naczelny Wydawnictw Instytutu Archeologii UW: Krzysztof Jakubiak

ŚWIATOWIT
ROCZNIK INSTYTUTU ARCHEOLOGII UNIwersYTETU WARSZAWSKIEGO

Redaktorzy: Dariusz Błaszczak (d.blaszczak@uw.edu.pl),
Jerzy Żelazowski (j.r.zelazowski@uw.edu.pl)

Rada redakcyjna:

Włodzimierz Godlewski (Przewodniczący)
Elżbieta Jastrzębowska
Joanna Kalaga
Wojciech Nowakowski
Tadeusz Sarnowski
Tomasz Scholl
Karol Szymczak

Recenzenci tomu:

Zdzisław Bełka, Uniwersytet im. A. Mickiewicza w Poznaniu
Joanna Kalaga, Uniwersytet Warszawski
Piotr Kittel, Uniwersytet Łódzki
Henryk Kobryń, Szkoła Główna Gospodarstwa Wiejskiego w Warszawie
Jerzy Libera, Uniwersytet Marii Curie-Skłodowskiej w Lublinie
Andrzej Michałowski, Uniwersytet im. A. Mickiewicza w Poznaniu
Michał Pawleta, Uniwersytet im. A. Mickiewicza w Poznaniu
Jan Schuster, Uniwersytet Łódzki

All rights reserved

© 2018 Instytut Archeologii Uniwersytetu Warszawskiego

ISSN 0082-044X

Projekt okładki, opracowanie graficzne i skład: Jan Żabko-Potopowicz
Druk:

Adres redakcji: Instytut Archeologii Uniwersytetu Warszawskiego,
Krakowskie Przedmieście 26/28, 00-927 Warszawa

Spis treści

Contents

Fascykuł A/B

ARCHEOLOGIA PRADZIEJOWA I ŚREDNIOWIECZNA. ARCHEOLOGIA POLSKI
ARCHEOLOGIA ŚRÓDZIEMNOMORSKA I POZAEUROPEJSKA

Fascicle A/B

PREHISTORICAL AND MEDIEVAL ARCHAEOLOGY. ARCHAEOLOGY OF POLAND
MEDITERRANEAN AND NON-EUROPEAN ARCHAEOLOGY

OD REDAKCJI.....9

Studia i materiały

Katarzyna Januszek, Katarzyna Pyżewicz

KRZEMIENNE NARZĘDZIA SZLIFOWANE Z PÓŻNEGO NEOLITU
– MIĘDZY FORMĄ A FUNKCJĄ13
Late Neolithic polished flint tools – between form and function27

Sylwia Domaradzka, Bartosz Józwiak, Michał Przedziecki

MATERIAŁY Z EPOKI KAMIENIA I WCZESNEJ EPOKI BRĄZU ZE STANOWISKA 2
W WOŹNEJWSI, GM. RAJGRÓD, WOJ. PODLASKIE Z BADAŃ W LATACH 2015–201629
Stone Age and Early Bronze Age archaeological material from the site 2 in Woźnawieś,
Rajgród commune, Podlaskie voivodship, from the excavations in 2015 and 201646

Agata Trzop-Szczypiorska, Radosław Karasiewicz-Szczypiorski

DOMY ZE STANOWISK KULTURY PRZEWORSKIEJ NA MAZOWSZU.
KILKA PRZYKŁADÓW Z NIEPUBLIKOWANYCH BADAŃ47
Houses from sites of the Przeworsk Culture in Masovia. A few examples from unpublished research70

Agata Chilińska-Früboes, Bartosz Kontny

PO JANTAR! RZYMSKI TROP W DALEKIM KRAJU ALBO RAZ JESZCZE
O ZNALEZISKACH Z DAWNEGO *ILISCHKEN*73
Go for amber! Roman trace in a distant land or once more about old finds from former *Ilischken*105

Dominik Chudzik

WYBRANE ASPEKTY WCZESNOŚREDNIOWIECZNEGO OSADNICTWA RÓWNINY ŁUKOWSKIEJ I WYSOCZYNY SIEDLECKIEJ.....	107
Selected Aspects of Early Medieval Settlement in the Łuków Plain and the Siedlce Upland	131

Dariusz Błaszczuk

POCHODZENIE I DIETA MĘŻCZYZNY POCHOWANEGO W GROBIE D162 Z CMENTARZYSKA W BODZIA W ŚWIETLE BADAŃ IZOTOPOWYCH.....	133
The provenance and diet of a man buried in the grave D162 from the cemetery in Bodzia in the light of isotopic analyses	155

Joanna Piątkowska-Malecka

ZWIERZĘCE SZCZĄTKI KOSTNE Z TERENU ŚREDNIOWIECZNEJ OSADY W SURAŻU, STAN. 7/125, GM. <i>LOCO</i> , POW. BIAŁOSTOCKI, WOJ. PODLASKIE	159
Animal skeletal remains from the medieval settlement in Suraż, site 7/125, Suraż commune, Białystok district, Podlaskie voivodship	174

Marta Osypińska, Joanna Piątkowska-Malecka

ZWIERZĘTA W ZAGRODACH NA TERENIE OSADY LUDNOŚCI KULTURY CERAMIKI WSTĘGOWEJ RYTEJ W LUDWINOWIE (STAN. 7, AUT. 112), GMINA I POWIAT WŁOCŁAWEK	175
Homestead Animals in Linear Pottery Culture Settlement in Ludwinów (Site 7, Aut 112), Włocławek Commune and District	193

Sławomir Wadył, Marek Krąpiec

DENDROCHRONOLOGIA O DATOWANIU WCZESNOŚREDNIOWIECZNEGO GRODZISKA W WĘGIELSZTYNIE, GM. WĘGORZEWO	195
Dendrochronology on the dating of an early medieval settlement in Węgielsztyn, Węgorzewo commune	203

Agnieszka Olech

SYSTEM OCHRONY I PRZECHOWYWANIA ZABYTKÓW ARCHEOLOGICZNYCH NA SŁOWACJI.....	205
System for Protection and Storage of Archaeological Collections in Slovakia.....	212

Kronika wykopalisk

Michał Przeździecki, Elżbieta Ciepiewska

RYDNO – STANOWISKO NOWY MŁYN, WYKOP I/2015, WOJ. ŚWIĘTOKRZYSKIE. BADANIA W ROKU 2015	215
Rydno – Site: Nowy Młyn, Cut I/2015, Świętokrzyskie voivodship. The excavations in 2015	218

Paweł Szymański

- CZERWONY DWÓR, STAN. XXI, WOJ. WARMIŃSKO-MAZURSKIE. BADANIA W ROKU 2015221
Czerwony Dwór, site XXI, Warmińsko-Mazurskie voivodship. The excavations in 2015.....226

Artur Brzóška, Piotr Prejs

- BADANIA NIEINWAZYJNE DNA WISŁY NA ODCINKU MOSTU ŚWIĘTOKRZYSKIEGO
DO MOSTU GDAŃSKIEGO, WARSZAWA, WOJ. MAZOWIECKIE,
BADANIA W LATACH 2015–2016 227
Non-invasive Survey of the Bottom of the Vistula River Between the Świętokrzyski Bridge
and the Gdański Bridge, Warsaw, Mazowieckie Voivodship, in the Years 2015 and 2016 230

Ewa Marczak-Łukasiewicz

- TRUSZKI-ZALESIE, STANOWISKO 1 „OKOP” I STANOWISKO 3 „SIEDLIKO”,
WOJ. PODLASKIE. BADANIA WYKOPALISKOWE W LATACH 2013, 2015 I 2016 231
Trzuski-Zalesie, Site 1 (‘Okop’) and Site 3 (‘Siedliko’), Podlaskie voivodship.
Excavations in 2013, 2015, and 2016..... 233

Magdalena Natuniewicz-Sekuła

- WEKLICE, STAN. 7, POW. ELBLĄSKI, WOJ. WARMIŃSKO-MAZURSKIE.
BADANIA W LATACH 2015–2016 235
Weklice, Site 7, Elbląg district, Warmińsko-Mazurskie voivodship. The excavations in 2015–2016 240

Michał Starski

- PUCK, UL. 1 MAJA 3, DZ. 168, BADANIA W LATACH 2014–2015 241
Puck, 1 Maja Street no. 3, Plot 168. The excavations in 2014 and 2015 248

Michał Starski

- SKARSZEWY – RYNEK, GM. SKARSZEWY, WOJ. POMORSKIE, BADANIA W 2015 ROKU 249
Skarszewy – the market square, Skarszewy commune, Pomorskie voivodship. The excavations in 2015258

Sławomir Wadył

- PASYM, ST. 1, WOJ. WARMIŃSKO-MAZURSKIE. BADANIA W ROKU 2016 259
Pasym, site 1, Warmińsko-Mazurskie voivodship. The excavations in 2016 265

Sławomir Wadył, Jerzy Łapo

- PERŁY, ST. 1, WOJ. WARMIŃSKO-MAZURSKIE. BADANIA W ROKU 2016 267
Perły, site 1, Warmińsko-Mazurskie voivodship. The excavations in 2016 270

Witold Gumiński

- STANOWISKO TORFOWE ŁOWCÓW-ZBIERACZY Z EPOKI KAMIENIA.
SZCZEPANKI, STAN. 8, WOJ. WARMIŃSKO-MAZURSKIE. BADANIA W ROKU 2016 271
Szczepanki, site 8, Warmian-Masurian voivodship – a Stone Age peat-bog site of hunter-gatherers.
The excavations in 2016 278

Bartosz Kontny, Artur Brzóska, Anna Bucholc, Bartłomiej Kujda, Piotr Prejs

Z POWIETRZA, LĄDU I WODY. WSZECHSTRONNA WERYFIKACJA OSIEDLI NAWODNYCH MIKROREGIONU JEZIOR ORZYSZ I WYLEWY. BADANIA W ROKU 2016	279
From the air, land and water. A comprehensive verification of lake settlements of the microregion of the Orzysz and Wylewy lakes. The expedition in 2016.....	288

Andrzej Szela

BRUDNICE, ST. V, POW. ŻUROMIŃSKI. BADANIA WYKOPALISKOWE W SEZONIE 2015	289
Brudnice, site V, Żuromin district. The excavations in 2015	293

Andrzej Szela

BRUDNICE, ST. V, POW. ŻUROMIŃSKI. BADANIA WYKOPALISKOWE W SEZONIE 2016	295
Brudnice, site V, Żuromin district. The excavations in 2016	298

Roksana Chowaniec

PALAZZO ACREIDE, SICILY, ITALY. EXCAVATIONS IN 2015	299
Palazzolo Acreide, Sycylia, Włochy. Wykopaliska w 2015 r.	305

Rosa Lanteri, Marta Fituła

ANCIENT SETTLEMENTS IN THE TERRITORY OF NOTO (SYRACUSE PROVINCE): NEW DATA FROM THE GIOI AND NIURA DISTRICTS	307
Insedimenti Antichi nel Territorio di Noto (Provincia di Siracusa). Nuovi Dati Dalle Contrade "Gioi" e "Niura"	316
Ślady osadnictwa starożytnego terytorium Noto (prowincja Syrakuzy). Nowe znaleziska z „Contrada Gioi” i „Niura”	319

**Tadeusz Sarnowski, Agnieszka Tomas, Tomasz Dziurdzik,
Ludmiła A. Kovalevskaya, Emil Jęczmienowski, Piotr Zakrzewski**

NOVAE 2015. LEGIONARY DEFENCES AND EXTRAMURAL SETTLEMENT	321
Prace wykopaliskowe w Novae w 2015 r. Twierdzy legionowa i osiedle przyobozowe.	327

Martin Lemke

FIELDWORK AT NOVAE 2015	329
Wykopaliska w Novae w 2015 r.	335

Martin Lemke

FIELDWORK AT NOVAE 2016	337
Wykopaliska w Novae w 2016 r.	342

Martin Lemke

FIELDWORK AT RISAN 2015	343
Wykopaliska w Risan w 2015 r.	348

Martin Lemke

FIELDWORK AT RISAN 2016	349
Wykopaliska w Risan w 2016 r.	354

Tomasz Dziurdzik

LJUBŠKI ARCHAEOLOGICAL PROJECT: A ROMAN AND LATE ANTIQUE SETTLEMENT IN WESTERN HERZEGOVINA, 2015	355
Projekt archeologiczny Ljubuški (Ljubuški Archaeological Project) – osadnictwo okresu rzymskiego i późnoantycznego w zachodniej Hercegowinie, 2015 r.	363

Marcin Matera, Paweł Lech, Elżbieta Sroczyńska

TANAIS, RUSSIA. EXCAVATIONS IN THE 2015 SEASON	365
Tanais, Rosja. Wykopaliska w sezonie 2015	371

Marcin Matera, Paweł Lech, Elżbieta Sroczyńska

TANAIS, RUSSIA. EXCAVATIONS IN THE 2016 SEASON	373
Tanais, Rosja. Wykopaliska w sezonie 2016	380

Dmytro Nykonenko, Marcin Matera, Miron Bogacki, Wiesław Małkowski, Paweł Lech

KONSULOVSКОЕ HILLFORT, UKRAINE. NON-INVASIVE SURVEY IN 2015 SEASON	381
Grodzisko Konsułowskoje, Ukraina. Badania nieinwazyjne w sezonie 2015	388

Dmytro Nykonenko, Marcin Matera, Nadieżda Gawryluk, Paweł Lech

KONSULOVSКОЕ HILLFORT, UKRAINE. 2016 SEASON	389
Grodzisko Konsułowskoje, Ukraina. Badania w sezonie 2016	392

Barbara Kaim, Nazarij Buławka

THE SIXTH SEASON OF EXCAVATIONS AT GURUKLY DEPE, SOUTHERN TURKMENISTAN (2015)	393
Szósty sezon wykopalisk na stanowisku Gurukly Depe w południowym Turkmenistanie (2015)	388

Włodzimierz Godlewski

NAQLUN, EGYPT. EXCAVATIONS IN 2015	399
Naqlun, Egipt. Wykopaliska w 2015 r.	402

Dorota Dzierzbicka, Włodzimierz Godlewski

DONGOLA, SUDAN – SEASON 2015–2016	403
Dongola, Sudan – Sezon 2015–2016	412

Joanna Kalaga

RECENZJA: DARIUSZ BŁASZCZYK, DĄBRÓWKA STĘPNIOWSKA (RED.), *POCHÓWKI
W GROBACH KOMOROWYCH NA ZIEMIACH POLSKICH W OKRESIE WCZESNEGO
ŚREDNIOWIECZA*, ŚWIATOWIT, SUPPLEMENT SERIES P: PREHISTORY AND MIDDLE AGES,
VOL. XVIII, WARSZAWA 2016, 175 STRON, 93 ILUSTRACJE, 3 TABELE 415

DOMINIK CHUDZIK

WYBRANE ASPEKTY WZESNOŚREDNIOWIECZNEGO OSADNICTWA RÓWNINY ŁUKOWSKIEJ I WYSOCZYZNY SIEDLECKIEJ

Abstract: The Łuków Plain and the Siedlce Upland are geographical mesoregions located in eastern Poland. They belong to the macroregion of the South Podlasie Lowland and occupy a total area of circa 5000 square kilometres. 1352 archaeological sites dating back to the early Middle Ages are known from this area. 59% of them were discovered in the Siedlce Upland and 41% in the Łuków Plain. 56% of the settlement sites are just slight traces of settlement. Open settlements account for 41% of the total, burial grounds – 2%, and strongholds – 1%. As many as 85% of all the sites were located in small valleys, most often on their slopes (73.5%). Only 10.5% of the sites were discovered within large valleys, mainly on terraces above floodplains (73%). Only 4.5% of the sites, including some burial grounds, were discovered outside river valleys. 31 settlement sites functioned between the 6th and 7th century, 279 between the 8th and 10th, and 788 between the 11th and 13th. The remaining sites are dated broadly to the early medieval period. An analysis of the dynamics of increase in the number of sites over time indicates a sudden rise in settlement in the Łuków Plain and the Siedlce Upland in the earlier phases of the early Middle Ages. In the later period, settlement stabilises and the increase becomes slower, although it still remains at a high level.

Key words: Łuków Plain, Siedlce Upland, early Middle Ages, settlement studies.

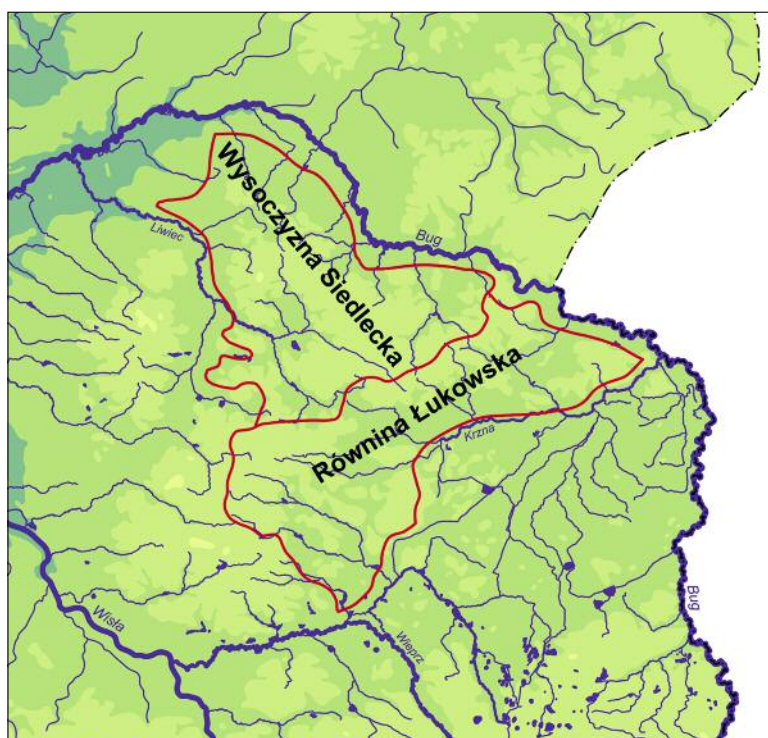
Słowa kluczowe: Równina Łukowska, Wysoczyzna Siedlecka, wczesne średniowiecze, badania osadnictwa.

Zagadnienia wstępne

Mezoregiony fizycznogeograficzne Równiny Łukowskiej i Wysoczyzny Siedleckiej¹ (Ryc. 1) wchodzą w skład makroregionu Niziny Południowopodlaskiej położonej na terenie Polski wschodniej. Graniczą one ze sobą, a ich łączna powierzchnia² nieznacznie przekracza 5 tys. km². Niemal w całości wchodzą one w skład zlewiska środkowego i dolnego Bugu. Południowo-zachodnia część Wysoczyzny Siedleckiej leży w dorzeczu Liwca (górny i środkowy bieg rzeki). Z północnej i wschodniej jej partii wody powierzchniowe odprowadzane są przez

Ryc. 1. Równina Łukowska i Wysoczyzna Siedlecka na mapie Polski wschodniej (oprac. D. Chudzik).

Fig. 1. Łuków Plain and the Siedlce Upland on the map of eastern Poland (compiled by D. Chudzik).



¹ Ogólny zarys problematyki wczesnośredniowiecznego osadnictwa Równiny Łukowskiej i Wysoczyzny Siedleckiej został opublikowany przez autora w artykule pt. *Early medieval settlement of Siedlecka Plateau and Łukowska Plain in the light of archaeological research* „Novensia” 26 (2015), 117–132. Zawarte tam wartości liczbowe, zestawienia statystyczne i obliczenia nieznacznie różnią

się od prezentowanych w niniejszym opracowaniu, co wynika z uwzględnienia rezultatów najnowszych badań powierzchniowych, weryfikacji materiałów i kwerend.

² Powierzchnia Równiny Łukowskiej wynosi w przybliżeniu 2570 km², Wysoczyzny Siedleckiej zaś około 2500 km² (KONDRACKI 2009: 204–205).

niewielkie, pierwszorzędowe dopływy Bugu. Większość terytorium Równiny Łukowskiej znajduje się w dorzeczu Krzny, dolina której wyznacza południowo-wschodnią granicę tego mezoregionu. Przez zachodnią jej część przepływają zaś dopływy Tyśmienicy należącej do dorzecza Wieprza. Oba omawiane mezoregiony w dość znaczący sposób różnią się ukształtowaniem powierzchni i pokrywą glebową. Falista pod względem rzeźby Wysoczyzna Siedlecka wznosi się na wysokość 190–200 m n.p.m. i znajduje się w strefie moren czołowych zlodowacenia Warty. Na glinach i piaskach zwałowych wykształciły się tu głównie gleby brunatne oraz płowe, zaliczane obecnie do kompleksu żyniego dobrego i bardzo dobrego. Równina Łukowska położona jest na wysokości 140–170 m n.p.m. i stanowi płaski, piaszczysty obszar odpływu wód fluwioglacjalnych zlodowacenia warciańskiego, pochylony w kierunkach wschodnim oraz południowo-wschodnim. Dominują tu słabe pod względem przydatności rolniczej gleby bielicoziemne i bagienne (KONDRACKI 1994: 143–145; 2009: 201–206).

Do tej pory na omawianym terenie zarejestrowano łącznie 1352 stanowiska archeologiczne pochodzące z okresu wczesnego średniowiecza, z których 796 odkryto na Wysoczyźnie Siedleckiej, a 556 na Równinie Łukowskiej. Około 56% punktów osadniczych zaliczyć należy do kategorii śladów osadnictwa. Osady otwarte (w tym domnie-

mane) stanowią 41% ogółu³. Udział cmentarzysk wynosi około 2%, a grodzisk 1% (Ryc. 2). Stan badań nad problematyką wczesnośredniowiecznego osadnictwa tej części Niziny Południowopodlaskiej uznać należy za dostateczny, choć mimo wszystko dość niepełny⁴. Metodą wykopaliskową przebadano zaledwie kilka procent stanowisk, wśród których znakomitą większość stanowią grodziska i cmentarzyska⁵. Stan rozpoznania inwazyjnego osiedli otwartych jest zdecydowanie gorszy, wręcz marginalny, w związku z czym związana z nimi problematyka zostanie w niniejszym opracowaniu ograniczona do minimum. Poważny mankament stanowi również stopień opublikowania wyników prac archeologicznych prowadzonych na analizowanych stanowiskach, który ocenić należy jako niewystarczający. Zdecydowanie najlepiej prezentuje się natomiast stan i jakość rozpoznania powierzchniowego terenów północno-wschodniej części Niziny Południowopodlaskiej, co w konfrontacji z informacjami płynącymi z prowadzonych wybiórczo prac wykopaliskowych, stanowi wystarczającą podstawę dla przeprowadzenia studiów osadniczych, w tym dla wykonania przestrzennej analizy rozmieszczenia osadnictwa i próby określenia dynamiki zasiedlenia⁶. Oczywiście nie można przy tym zapominać o pewnych ograniczeniach płynących z zastosowania źródeł pozyskanych podczas prospekcji powierzchniowej. Dla analizowanego obszaru niemal wyłącznie są to fragmenty naczyń

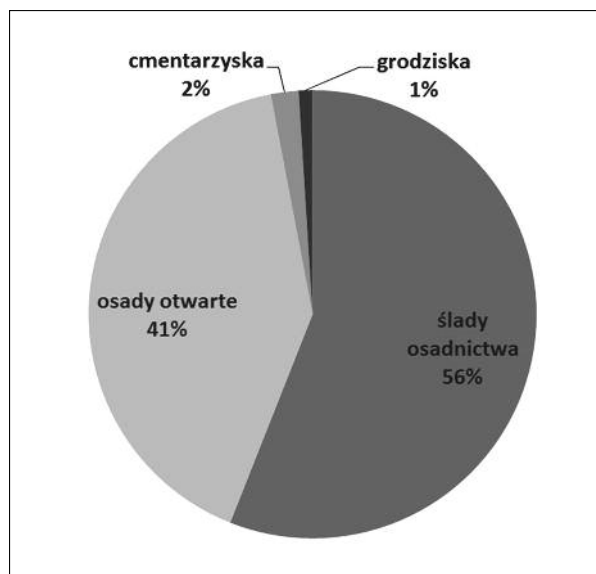
³ Na kartach ewidencyjnych stanowisk archeologicznych, w zależności od ich autorów i lat w jakich je sporządzano, często przyjmowano różne kryteria, jakie spełniać miał punkt osadniczy, aby mógł zostać uznany za osadę otwartą. Z tego też względu, w niniejszym opracowaniu przyjęto arbitralnie, że aby stanowisko mogło zostać zaliczone do grona wczesnośredniowiecznych osad otwartych na jego obszarze muszą zostać zarejestrowane pozostałości warstwy kulturowej lub, co najmniej, jednego tak datowanego obiektu archeologicznego bądź przynajmniej dziesięć zabytków ruchomych z okresu wczesnego średniowiecza, pozyskanych na obszarze poniżej 1 ha. Do grupy osad domniemanych włączono natomiast te stanowiska archeologiczne, na których znaleziono od 5 do 9 zabytków ruchomych, których chronologię określono na czasy wczesnego średniowiecza, zalegających na powierzchni do 1 ha. Punkty osadnicze zajmujące obszar mniejszy niż 1 ha, na których nie zarejestrowano warstwy kulturowej lub obiektów, a liczba pozyskanych na nich źródeł ruchomych wynosiła od 1 do 4, zakwalifikowano do śladów osadnictwa. Do tej samej grupy zaliczono również stanowiska, na których znaleziono od 5 do 9 ruchomych zabytków wczesnośredniowiecznych, a ich powierzchnia przekraczała 1 ha.

⁴ Historia badań archeologicznych prowadzonych na analizowanych terenach zostanie szczegółowo omówiona w pracy doktorskiej przygotowywanej obecnie przez autora niniejszego tekstu.

⁵ Tematyka wczesnośredniowiecznego obrządku pogrzebowego na obszarach Wysoczyzny Siedleckiej i Równiny Łukowskiej posiada bardzo bogatą literaturę przedmiotu (por. KALAGA 2006) i nawet pobieżna jej analiza wymaga odrębnych studiów i znacząco

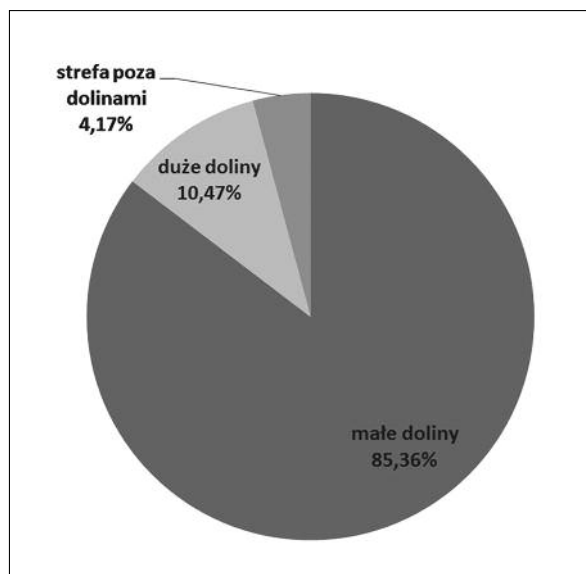
wykracza poza ramy niniejszego opracowania.

⁶ Na szczególną uwagę zasługuje fakt, że analizowany obszar prawie w całości został przebadany metodą powierzchniową, gdyż stopień rozpoznania Równiny Łukowskiej wynosi 100%, a Wysoczyzny Siedleckiej około 96%. Wszelkie dane AZP użyte w niniejszym opracowaniu pochodzą z kart ewidencyjnych stanowisk archeologicznych i sprawozdań z badań powierzchniowych zgromadzonych w archiwach Narodowego Instytutu Dziedzictwa (stan na czerwiec 2015 r.), a także z katalogu stanowisk zawartego w niepublikowanej pracy doktorskiej Wojciecha Wróblewskiego z 1994 roku. Dla potwierdzenia wiarygodności tych źródeł wykonano wybiórczą ich weryfikację gabinetową i terenową. W magazynach Instytutu Archeologii Uniwersytetu Warszawskiego zapoznano się z przechowywanym tam materiałem ceramicznym z badań powierzchniowych wykonanych przez W. Wróblewskiego w dorzeczu Liwca. Powtórna weryfikacja terenowa dotyczyła stanowisk archeologicznych położonych w środkowym dorzeczu Tocnej, w górnym dorzeczu Złotej Krzywuli, w środkowym dorzeczu Turnej i w dorzeczu Sosienki. Była ona możliwa dzięki uczestnictwie autora niniejszego opracowania w badaniach powierzchniowych wykonanych w latach 2013–2015, w ramach prac nad projektem badawczym pt. *Początki chrześcijaństwa na pograniczu mazowieckoruskim*, realizowanym w Instytucie Archeologii i Etnologii PAN pod kierownictwem Andrzeja Buko. Ponadto dzięki szczegółowej analizie map topograficznych w skali 1:10 000 została zweryfikowana lokalizacja wszystkich analizowanych punktów osadniczych, którą podano na kartach ewidencyjnych stanowisk archeologicznych.



Ryc. 2. Udział procentowy poszczególnych typów stanowisk archeologicznych z okresu wczesnego średniowiecza na Równinie Łukowskiej i Wysoczyźnie Siedleckiej (oprac. D. Chudzik).

Fig. 2. Percentage share of particular types of archaeological sites from the early medieval period in the Łuków Plain and the Siedlce Upland (compiled by D. Chudzik).



Ryc. 3. Lokalizacja stanowisk wczesnośredniowiecznych w obrębie jednostek fizycznogeograficznych – udział procentowy (oprac. D. Chudzik).

Fig. 3. Localisation of early medieval sites within physico-geographical units – the percentage share (compiled by D. Chudzik).

ceramicznych, często bardzo nieliczne i silnie zniszczone, co w zdecydowany sposób utrudnia precyzyjne datowanie badanych w ten sposób stanowisk archeologicznych. Ponadto, dla terenów położonych w dorzeczach Krzyny i Liwca, zwracano już uwagę na zjawisko długotrwałego stosowania archaizujących technik garncarskich, co, jak się wydaje, miało związek z peryferyjnym usytuowaniem tych obszarów w stosunku do najważniejszych centrów osadniczych (SOBCZAK 2003: 35–36; BUKO 2011: 324). Może to powodować trudności w przypisaniu poszczególnych fragmentów ceramiki do odpowiednich faz chronologicznych, szczególnie przy niewielkiej frekwencji materiału użytkowego zebranego z terenu stanowiska. Dlatego też w niniejszym opracowaniu, aby zwiększyć wiarygodność analizy dynamiki zasiedlenia, zastosowano podział dokładniej datowanych stanowisk jedynie na trzy ogólne fazy chronologiczne (I: VI–VII w., II: VIII–X w., III: XI–XIII w.), zasadniczo pokrywające się z okresami: wczesnosłowiańskim, tzw. plemiennym i wczesnopaństwowym wczesnego średniowiecza. Ponadto należy pamiętać, że na powierzchni niszczonego przez prace rolne punktu osadniczego nie zawsze muszą być reprezentowane źródła archeologiczne odpowiadające wszystkim jego fazom chronologicznym. Innymi istotnymi w kontekście niniejszych rozważań mankamentami danych zebranych w trakcie prospekcji powierzchniowej są trudności w oszacowaniu zasięgu badanych wyłącznie w ten sposób stanowisk archeologicznych, ich funkcji (która zazwyczaj jest określana w sposób arbitralny na podstawie liczby znalezionych na ich obszarze fragmentów ceramiki), czy sposobu użytkowania poszczególnych ich części. Problem stanowi także przemieszczanie

materiału archeologicznego podczas orki lub w wyniku działania ruchów masowych na silniej nachylonych stokach, co utrudnia określenie pierwotnego miejsca jego zalegania.

Celem niniejszego opracowania jest zaprezentowanie wybranych przez autora aspektów wczesnośredniowiecznego osadnictwa Równiny Łukowskiej i Wysoczyzny Siedleckiej (jako reprezentatywnych pod względem geograficznym mezoregionów Niziny Południowopodlaskiej) w świetle dotychczasowych archeologicznych badań powierzchniowych oraz wykopaliskowych. Głównymi zagadnieniami poruszonymi w pracy są: rozmieszczenie przestrzenne punktów osadniczych, charakterystyka osadnictwa w starszych i młodszych fazach wczesnego średniowiecza, dynamika zasiedlenia omawianego obszaru oraz niektóre problemy badawcze związane z założeniami obronnymi regionu jako kluczowymi elementami ówczesnej sieci osadniczej. Przy analizie materiału źródłowego zastosowano metody statystyczne, kartograficzne i porównawcze.

Lokalizacja stanowisk archeologicznych w przestrzeni fizycznogeograficznej

Bazując na wynikach badań powierzchniowych, prowadzonych w ramach programu Archeologicznego Zdjęcia Polski (AZP), stwierdzić można, iż społeczności zamieszkujące omawiany obszar w okresie wczesnego średniowiecza szczególnie chętnie osiedlały się w bezpośrednim sąsiedztwie niewielkich cieków wodnych (Ryc. 3). Aż 85,36% wszystkich stanowisk archeologicznych, których dokładna lokalizacja w terenie jest znana, położonych jest

bowiem w obrębie małych dolin rzecznych. Szczególnie preferowano górne i środkowe części biegu małych rzek i strumieni. Lokalizacja siedzib ludzkich w niewielkim oddaleniu od źródeł zapewniała stały dostęp do wody świeżej lub nieznacznie tylko zanieczyszczonej przez materiał transportowany przez rzekę. Niewielki ciek wodny nie utrudniał również w sposób znaczący komunikacji pomiędzy jego brzegami, co sprzyjało zagospodarowaniu całej doliny rzecznej i rozwojowi osiedli po obu jej stronach (HOCZYK-SIWKOWA 1999: 32–34). Aż 73,44% punktów osadniczych, zarejestrowanych w obrębie małych dolin, znajdowało się na ich stokach, 15,58% zajmowało krawędzie dolin, 6,23% zarówno stoki, jak i krawędzi, 4,38% dna, a zaledwie 0,37% stoki i dna dolin. Położenie strefy zamieszkiwanej i wykorzystywanej rolniczo na stoku doliny, a więc w pewnym, aczkolwiek zazwyczaj niewielkim oddaleniu od nurtu, przynajmniej częściowo zabezpieczało osiedla i pola uprawne przed ich zalewaniem w trakcie roztopów lub intensywnych opadów w miesiącach letnich, a jednocześnie nie utrudniało dostępu do wody. Na obszarze dużych dolin zarejestrowano jedynie 10,47% stanowisk archeologicznych rozpoznanych metodą powierzchniową. Wynika to głównie z faktu, iż zdecydowana większość rzek Wysoczyzny Siedleckiej i Równiny Łukowskiej to niewielkie cieki o nieznacznym przepływie, których doliny nie posiadają wyraźnie wyodrębnionych teras. Większe doliny zajmują jedynie niektóre odcinki Krzyny, Liwca i Toczonej. Zapewne bezpośrednie otoczenie większych cieków wodnych było również trudniejsze do zagospodarowania niż stoki niewielkich dolin łagodnie opadające ku małym rzekom i strumieniom. Najbardziej atrakcyjne pod tym względem były terasy nadzalewowe, na terenie których zarejestrowano aż 73,19% wszystkich stanowisk odkrytych w obrębie dużych dolin. Zdecydowanie mniej korzystne do zamieszkania i użytkowania były terasy wyższe (15,22%) i brzegi wysoczyzn (7,97%), co tłumaczyć należy ich zbyt dużym oddaleniem od nurtu. Nie dziwi również niewielki odsetek punktów osadniczych odkrytych na obecnych terasach dennych (zaledwie 2,17% stanowisk rozmieszczonych na terenie dużych dolin), co z kolei tłumaczyć należy zbyt małą odległością od wody i znacznym zabagnieniem⁷. W strefie poza dolinami zarejestrowano jedynie 4,17% wszystkich punktów osadniczych datowanych na okres wczesnego średniowiecza. Na uwagę zasługuje tu fakt, iż zdecydowana większość z nich to ślady osadnictwa, będące punktowymi znaleziskami maksymalnie kilku fragmentów naczyń ceramicznych. Potwierdza to, że tereny położone w znacznym

oddaleniu od wód powierzchniowych były niechętnie wybierane pod zasiedlenie i nie znajdowały się w strefie intensywnie wykorzystywanej gospodarczo. Można przypuszczać, że w większości były to wówczas obszary zalesione, związane głównie ze zbieractwem, wypasem czy myślistwem. Fakt, iż duży odsetek stanowisk położonych w znacznym oddaleniu od cieków wodnych stanowiły cmentarzyska (27%)⁸, w tym domniemane, pozwala przypuszczać, iż tereny o takiej lokalizacji dość często wykorzystywano również jako strefę sepulkralną (por. ZOLL-ADAMIKOWA 2000: 207–217). Należy jednak zaznaczyć, iż analizę preferowanych stref zasiedlenia w znaczący sposób utrudnia niedostatek ekspertyz specjalistycznych, pomocnych w ustaleniu warunków naturalnych, jakie panowały na omawianym obszarze w okresie wczesnośredniowiecznym. Wiarygodne analizy geologiczne i geomorfologiczne, między innymi mające na celu rekonstrukcję stosunków wodnych we wczesnym średniowieczu, przeprowadzono na przykład dla ważniejszych stanowisk archeologicznych położonych w dolinie środkowego i dolnego Liwca (DZIERŻEK, NITYCHORUK, WRÓBLEWSKI 1990: 317–326; WRÓBLEWSKI 2001a: 3–17).

Osadnictwo w starszych fazach wczesnego średniowiecza

Najstarsza faza osadnictwa słowiańskiego na Wysoczyźnie Siedleckiej i Równinie Łukowskiej reprezentowana jest przez stosunkowo niewielką liczbę stanowisk archeologicznych (Ryc. 4). Na VI–VII w. datowanych jest tu zaledwie 31 punktów osadniczych, z których 21 zarejestrowano na terenie Wysoczyzny Siedleckiej, a 10 na Równinie Łukowskiej. W związku z tym, do chronologii stanowisk z okresu wczesnosłowiańskiego, które rozpoznano wyłącznie metodą archeologicznych badań powierzchniowych, należy podchodzić z bardzo dużą ostrożnością, a na szczególną uwagę zasługują te stanowiska, które zostały rozpoznane metodą wykopaliskową. Wśród nich znajdują się dwa obiekty sepulkralne z terenu pow. siedleckiego, a mianowicie płaski, ciałopalny grób popielnicowy z Izdebek-Błażejów (2 poł. VI w.) i kurhan ciałopalny z bezpopielnicowym pochówkiem nasypowym z Izdebek-Wąsów (przełom VI i VII – połowa VII w.), (KALAGA 2006: 50–53). Trzeba jednak zaznaczyć, iż datowanie pierwszego z przytoczonych powyżej obiektów uznać można za dyskusyjne, ponieważ opiera się on jedynie na analizie morfologicznej i technologicznej odkrytego tam naczynia ceramicznego, zachowanego wyłącznie w postaci mało dystynktywnej części

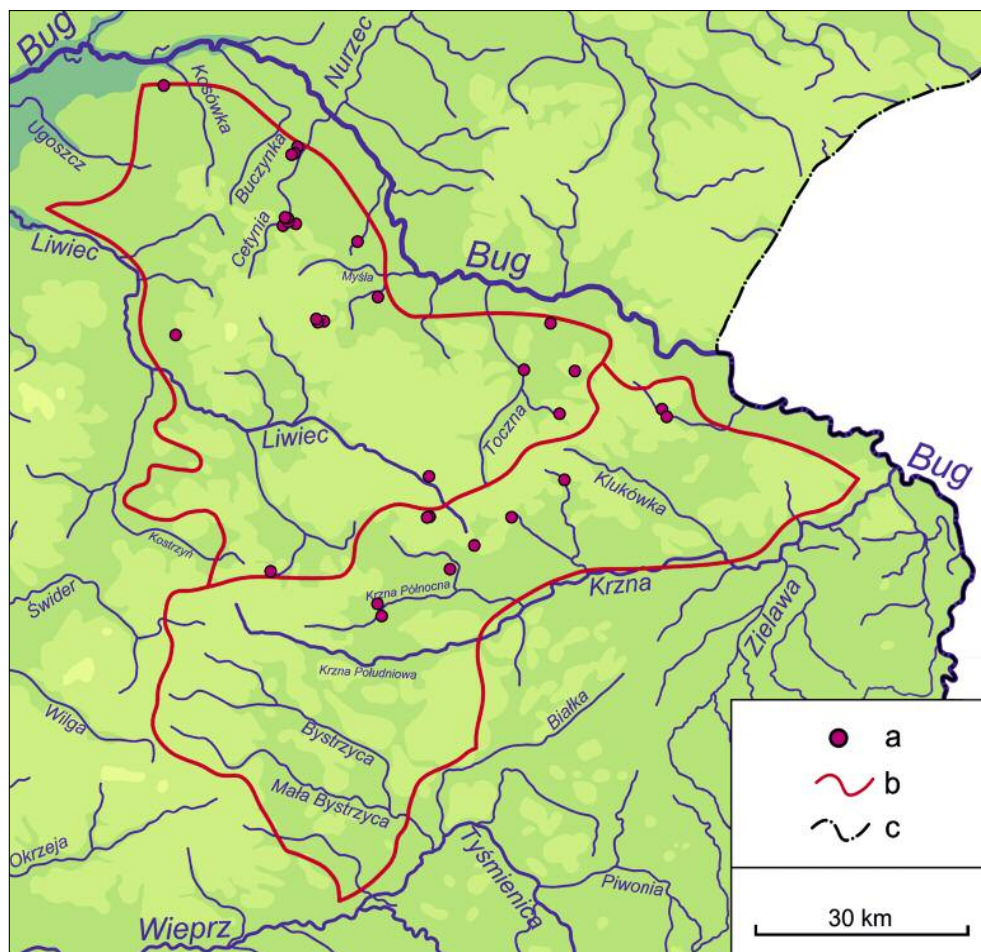
⁷ Dwa stanowiska (około 1,5% wszystkich punktów osadniczych zarejestrowanych na terenie dużych dolin) znajdowały się kolejno: na terasie nadzalewowej i terasach wyższych, terasach wyższych

i brzegu wysoczyzny.

⁸ W przypadku osad otwartych, w tym domniemanych, odsetek ten stanowi zaledwie 6%.

Ryc. 4. Mapa poglądu rozmieszczenia stanowisk archeologicznych z VI–VII w. na terenie Równiny Łukowskiej i Wysoczyzny Siedleckiej: a – punkty osadnicze, b – granice omawianych mezoregionów fizycznogeograficznych, c – współczesna granica państwa (oprac. D. Chudzik).

Fig. 4. Reconnaissance map of distribution of archaeological sites from the 6th through 7th century in the Łuków Plain and the Siedlce Upland: a – settlement sites; b – borders of the investigated physico-geographical mesoregions; c – contemporary state border (compiled by D. Chudzik).



przydennej. Bardzo wczesną chronologię posiada również osada otwarta w Łukowisku (pow. bialski), której początki funkcjonowania sięgają VI–VII stulecia (MIŚKIEWICZ 2003: 76; SOBZAK 2003: 7). Być może z okresem wczesnosłowiańskim łączyć należy również ciałopalny grób kurhanowy z Izdebek-Błazejów, położony około 50 m na południowy wschód od wspomnianego już kopca z Izdebek-Wąsów. Na podstawie analizy wyposażenia grobowego nie udało się jednak jednoznacznie orzec, czy kurhan ten związany jest z samymi początkami okresu wczesnośredniowiecznego, czy też z zarubinieckim kręgiem kulturowym. Za drugą atrybucją obiektu przemawiać ma głównie fragment naczynia z uchem, którego forma nie jest charakterystyczna dla materiałów łączonych z najstarszą fazą osadnictwa słowiańskiego na ziemiach polskich (KALAGA 2004: 194–204; 2006: 299, ryc. 27.II). Należy przy tym zaznaczyć, iż pozostałe fragmenty wylewów i den ręcznie lepionych naczyń ceramicznych, pozyskanych w trakcie badań obiektu, pod względem formalnym wydają się dość dobrze korespondować z ceramiką prasko-korczakowską (por. PARCZEWSKI 1988a: 27–76, ryc. 3–17). Na wczesnosłowiański charakter omawianego grobu wskazuje również jego kurhanowa forma, niezbyt typowa dla kultury zarubinieckiej i słabo, jak dotąd, rozpoznanego obrządku pogrzebowego horyzontu postzarubinieckiego, w których skremowane szczątki

zmarłych zwykle deponowano na cmentarzyskach płaskich (TERPILOVSKIJ 2004: 39–40; PAČKOVA 2006: 51–71). Ponadto wczesnosłowiańską atrybucję kopca sugeruje też bezpośrednie sąsiedztwo bardzo podobnego pod względem wielkości i konstrukcji kurhanu z Izdebek-Wąsów, który datowany jest właśnie na ten okres. Można przypuszczać, że ostateczne rozwiązanie problemu przynależności kulturowej grobu przyniosłaby wnikliwa analiza technologiczna pozyskanej w trakcie badań ceramiki lepionej ręcznie, jednakże materiały te zaginęły (KALAGA 2004: 194–195, 201).

Zdaniem Marii Miśkiewicz (1996: 39–59) z najstarszym etapem osadnictwa słowiańskiego na Nizinie Południowopodlaskiej wiązać należałoby również początki, dość dobrze rozpoznane archeologicznie, położonego nad rzeczką Cetynią, zespołu osadniczego w miejscowości Niewiadoma (pow. sokołowski). Według tej badaczki, pierwsza faza użytkowania wchodzącego w jego skład potężnego grodziska rozpoczęła się już około przełomu VI i VII stulecia. W drugiej połowie VI w. funkcjonować miała również jedna z pobliskich osad otwartych, a kolejnych pięć datowanych jest na początek VII stulecia. Wypada jednak zaznaczyć, że o ile łączenie omówionych grobów ciałopalnych z Izdebek czy osady w Łukowisku z okresem wczesnosłowiańskim posiada stosunkowo silne podstawy,

to tak wczesna chronologia zespołu osadniczego w Niewiadomej przy obecnym stanie wiedzy może budzić wiele wątpliwości i wymaga gruntownej weryfikacji. Warto odnotowania jest przy tym fakt, iż próbę przewartościowania chronologii materiałów z Niewiadomej podjęła w ostatnim czasie Katarzyna Skrzyńska-Jankowska (2001: 183–187; 2013: s. 349–353), według której znajdujące się tam grodzisko należy datować najwcześniej na drugą połowę IX w. Hipoteza ta oparta została głównie na podstawie weryfikacji materiałów ceramicznych. Wydaje się jednak, iż nie da się ostatecznie wykluczyć możliwości funkcjonowania grodu lub, co być może bardziej prawdopodobne, poprzedzającej jego budowę osady otwartej już w VIII w. Wskazywać na to może znaleziona na majdanie grodziska (niestety w niepewnym kontekście archeologicznym) ostroga o zaczepach haczykowato zagiętych do wnętrza, zaliczona przez Jana Żaka i Lidzię Maćkowiak-Kotkowską (1988: 330) do odmiany A technotypu III:2, datowanej przez tych badaczy na przełom VII i VIII w.⁹

Przy obecnym stanie badań, w myśl koncepcji allochtonicznej, wydaje się, że w międzyrzecze Krzny i Liwca ludność słowiańska przybyła w samych początkach drugiej połowy I tysiąclecia n.e. z obszaru położonego na wschód od Bugu (GODŁOWSKI 2000: 107–308; TERPILOVSKIJ 2004: 59–72; MAĆCZYŃSKA 2013: 274–276). Prawdopodobne wydają się przy tym dwa kierunki migracji: północno-wschodni, z terenów południowej części górnego Podnieprza i południowo-wschodni, z międzyrzecza Bugu, Prypeci i Teterewa. Pierwszy z nich znajduje być może poświadczenie w stosunkowo wczesnym pojawieniu się na omawianym terenie ciałopalnych grobów kurhanowych, reprezentowanych przez obiekt z Izdebek-Wąsów i być może kurhan z Izdebek-Błażejów. Może to wskazywać na pewne związki wczesnosłowiańskiej ludności dorzecza Krzny z kulturą Kołoczin, rozwijającą się od około połowy V do VII stu-

lecia w dorzeczach Soża, Desny, Sejmu i Suły, w obrębie której znane są przypadki przykrywania grobów ciałopalnych nasypami kurhanów (TERPILOVSKIJ 2004: 59–64). Możliwość dosiedlenia terenów dorzecza środkowego Bugu przez ludność związaną z kulturą Kołoczin zauważył już Kazimierz Godłowski (2000: 224, ryc. 15). Drugi kierunek napływu ludności słowiańskiej poświadczają znaleziska ręcznie lepionej ceramiki nawiązującej do typu Korczak, łączonego powszechnie ze wschodnim odłamek kultury praskiej (MIŚKIEWICZ 1996: 71; 2003: 75–80; KALAGA 2004: 200). Kiedy dokładnie pierwsi Słowianie dotarli na teren Równiny Łukowskiej i Wysoczyzny Siedleckiej jest obecnie trudne do ustalenia. Brak na omawianym terenie wczesnosłowiańskich stanowisk archeologicznych datowanych na koniec V lub przełom V i VI w. pozwala co najwyżej stwierdzić, iż miało to miejsce w ciągu VI stulecia, co potwierdza np. chronologia osady w Łukowisku.

Omawiając problematykę osadnictwa wczesnosłowiańskiego północno-wschodniej części Niziny Południowo-podlaskiej, należy również zwrócić uwagę na bardzo specyficzną lokalizację najstarszych stanowisk wczesnośredniowiecznych. Większość z nich znajduje się w górnych częściach dolin niewielkich cieków wodnych. Wydaje się, iż po dotarciu do Bugu ludność wczesnosłowiańska przemieszczała się wzdłuż jego doliny, a po przepłynięciu się na lewy brzeg rozpoczęła penetrację mniejszych jego dopływów, na stałe osiedlając się dopiero w miejscach znacznie oddalonych od rzeki głównej. Taka lokalizacja ekumeny zapewniała nowo przybyłym osadnikom nie tylko dogodne warunki do optymalnego wykorzystania zasobów środowiska naturalnego, ale dawała również poczucie bezpieczeństwa dzięki usytuowaniu strefy zasiedlenia w trudno dostępnych i odległych miejscach, ukrytych pośród bagien i lasów¹⁰.

⁹ Należy oczywiście zaznaczyć, iż w literaturze przedmiotu funkcjonują różne poglądy dotyczące datowania na terenie Słowiańszczyzny ostróg z zaczepami haczykowato zagiętymi do wnętrza. Według Wojciecha Szymańskiego (1987: 359) i Michała Parczewskiego (1988b: 46–47) pojawiły się one najwcześniej w połowie lub w drugiej połowie VII w., a więc u samego schyłku okresu wczesnosłowiańskiego (por. SKRZYŃSKA-JANKOWSKA 2001: 183–184). Innego zdania jest Krzysztof Wachowski (1991: 91–92), według którego okres ich użytkowania przez Słowian przypada głównie na VIII stulecie. Niestety ciągle niejasna pozostaje również górna granica chronologiczna występowania omawianej grupy zabytków, w tym hipotetycznie starszych form ze słabiej wysklepionym kabląkiem, do których zaliczyć można okaz z Niewiadomej. Zdaniem Wojciecha Szymańskiego (1987: 351–353) ostrógi o zaczepach haczykowato zagiętych do wnętrza mogły pozostawać w użyciu do przełomu VIII i IX w. W nowszych publikacjach coraz częściej postuluje się jednak możliwość ich dłuższego użytkowania, w skrajnych przypadkach nawet do połowy X stulecia (POLESKI 2013: 126). Ponadto nie do

końca słuszne wydaje się datowanie ostrógi z Niewiadomej w korelacji z jednym z dwóch podobnych egzemplarzy odkrytych w pobliskim Czekanowie (pow. sokołowski), zaliczonym przez Jana Żaka i Lidzię Maćkowiak-Kotkowską do teoretycznie późniejszej odmiany B technotypu III:2, która, jak wykazały badania dendrochronologiczne grodziska w Bruszczewie, mogła być użytkowana nawet do drugiej połowy IX – połowy X stulecia (ŻAK, MAĆKOWIAK-KOTKOWSKA 1988: 346; BRZOSTOWICZ 1992: 138, 143, 150, ryc. 6:7; MIŚKIEWICZ 1996: 30–33; SKRZYŃSKA-JANKOWSKA 2001: 184). Wydaje się więc, iż przy obecnym stanie wiedzy nie można całkowicie wykluczać ósmowiecznej chronologii ostrógi z Niewiadomej.

¹⁰ Taką lokalizację siedzib wczesnych Słowian potwierdzają również bizantyńskie źródła pisane. Według Pseudo-Maurycyego Sklawinowie i Antowie „mieszkają w lasach, wśród rzek bagien i moczarów”. Ponadto ich osiedla „leżą jedne za drugimi wzdłuż rzek i łączą się ze sobą, tak że nie ma między nimi żadnej znaczącej przerwy, a wszędzie w sąsiedztwie są lasy, błota i szuwary” (PLEZIA 1952: 92, 97; por. KURNATOWSKA 1977: 55).

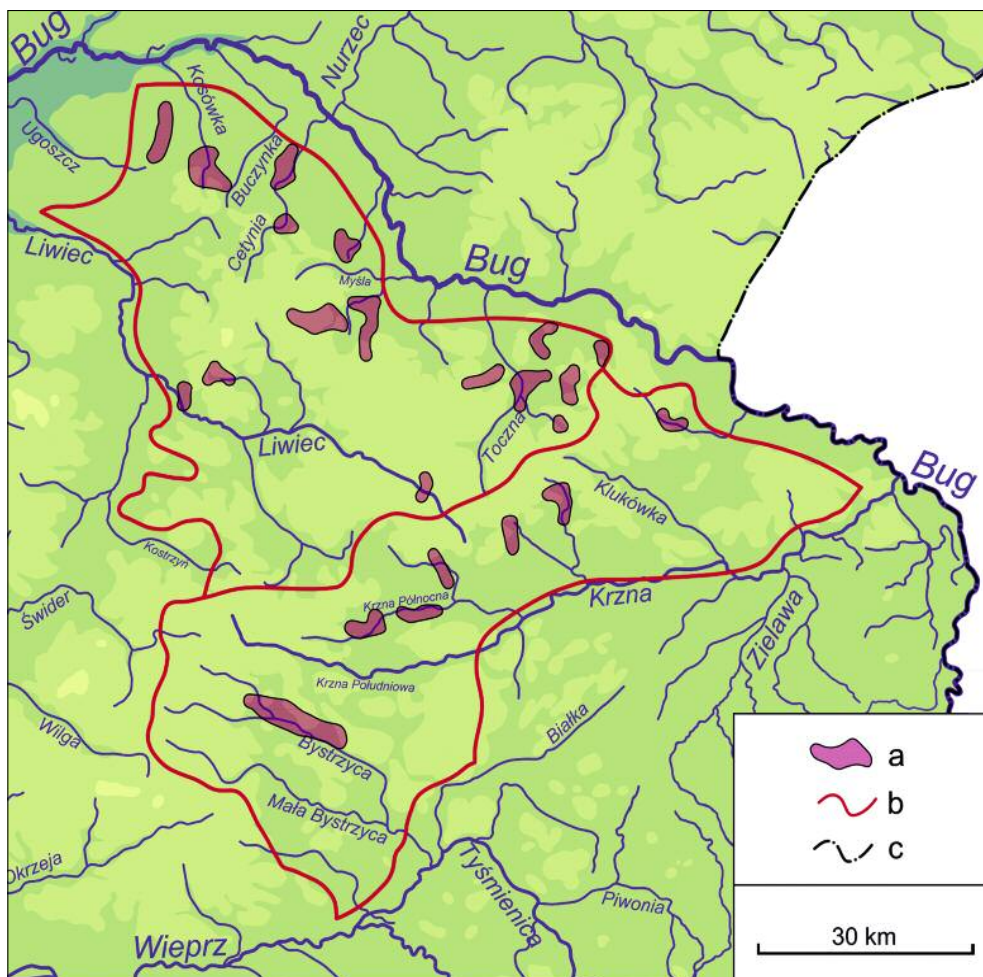
Jak wynika z badań AZP, wyraźna zmiana dynamiki zasiedlenia badanego obszaru nastąpiła w okresie plemiennym (VIII–X w.). Osadnictwo słowiańskie zajmuje wówczas nie tylko najbardziej dystalne, źródłiskowe części biegu niewielkich cieków wodnych (Ryc. 5). Obserwowana jest także stopniowa eksploatacja ekumen położonych w środkowych i dolnych partiach małych dolin, a także zasiedlanie brzegów rzek średniej wielkości. Pojawiają się również pierwsze wyraźne skupiska punktów osadniczych, które zinterpretować można jako tzw. mikroregiony osadnicze. Powierzchnia tych struktur w okresie plemiennym jest stosunkowo niewielka, gdyż zazwyczaj nie przekracza 10 km². Interpretacja tego typu skupień przysparza badaczom wiele problemów. Mogą być one materialną pozostałością jednostek osadniczych typu wiejskiego nazywanych w literaturze przedmiotu, między innymi, terminem „pole” (łac. *campus*) (HOCZYK-SIWKOWA 1999: 62–63, 109–110). Można przypuszczać, że były to arealy wykorzystywane gospodarczo przez poszczególne struktury rodowe („rody”), które według badaczy stanowiły jedne z podstawowych elementów organizacji społecznej u Słowian (LECIEJEWICZ 1988: 332–333; WRÓBLEWSKI 2001b: 207–208; MIŚKIEWICZ 2010: 167–168). Szczególnie duże

zagęszczenie punktów osadniczych z okresu od VIII do X stulecia zanotowano nad górnym Liwcem, Krzną Północną, górną i środkową Bystrzycą, Złotą Krzywulą, Leniwką, Myślą, środkową Cetynią, Czyżówką, Kosówką, Oczką, Kałużą i Toczną. W niektórych miejscach, w szczególności zaś w dorzeczach Tocznaj, Myśli, Krznej Północnej i Bystrzycy, zdefiniowane na podstawie badań powierzchniowych mikroregiony osadnicze łączą się w większe skupiska, tworząc struktury o zasięgu mezoregionalnym, które można utożsamiać z terytoriami zajmowanymi w starszych fazach wczesnego średniowiecza przez wspólnoty sąsiedzkie, czyli opola (HOCZYK-SIWKOWA 1999: 64–82, 109–111).

Ogólnie rzecz ujmując, na okres plemienny datowanych jest 279 punktów osadniczych, z których 178 odkryto na Wysoczyźnie Siedleckiej, a 101 na Równinie Łukowskiej. Spośród wszystkich stanowisk archeologicznych z okresu plemiennego, zlokalizowanych na obszarze obydwu mezoregionów, aż 182 określono jako osady otwarte. Pomimo, iż wyniki badań powierzchniowych należy interpretować z dużą ostrożnością, to tak wyraźne, w porównaniu z okresem wcześniejszym, zwiększenie się liczby stanowisk wskazuje na znaczący wzrost demograficzny,

Ryc. 5. Mapa poglądowa rozmieszczenia osadnictwa z VIII–X w. na terenie Równiny Łukowskiej i Wysoczyzny Siedleckiej: a – strefy intensywnego osadnictwa, b – granice omawianych mezoregionów fizycznogeograficznych, c – współczesna granica państwa (oprac. D. Chudzik).

Fig. 5. Reconnaissance map of distribution of archaeological sites from the 8th through 10th century in the Łuków Plain and the Siedlce Upland: a – zones of intensive settlement; b – borders of the investigated physico-geographical mesoregions; c – contemporary state border (compiled by D. Chudzik).



jaki nastąpił od VIII do X w. Obrazujący to zjawisko indeks dynamiki zasiedlenia¹¹ między okresem wczesnosłowiańskim a plemiennym wynosi dla całego omawianego obszaru aż 9,00 (900%)¹². Tak znacząca intensyfikacja zjawisk osadniczych mogła być wypadkową wielu czynników. Jednym z nich był zapewne naturalny, biologiczny przyrost populacji, które zasiedlając omawiany obszar w okresie wczesnosłowiańskim natrafiły tu na dogodne warunki dla bytowania i rozwoju. Bardzo prawdopodobne jest również dalsze osiedlanie się na Nizinie Południowopodlaskiej ludności pochodzącej z międzyrzecza Bugu, Prypeci i Dniepru. Zjawisko to znajduje potwierdzenie w materiale archeologicznym. Na stanowiskach z okresu plemiennego występuje bowiem materiał ceramiczny podobny pod względem morfologicznym do ceramiki typu Łuka-Rajkowiecka, co pod względem kulturowym zbliża omawiany region do terenów zlokalizowanych po wschodniej stronie Bugu (MIŚKIEWICZ 1996: 27; 2003: 78–98; WRÓBLEWSKI 1994: 92; 2001b: 207). Powracając do charakterystyki zjawisk osadniczych, należy zaznaczyć, iż zdecydowana większość stanowisk (około 64,2%) z okresu przedpaństwowego (VI–X w.), zarejestrowanych na analizowanym obszarze, znajduje się na terenie Wysoczyzny Siedleckiej¹³. Wydaje się prawdopodobne, że ten stan rzeczy może być związany z bardziej sprzyjającymi dla osadnictwa warunkami przyrodniczymi tego mezoregionu. Na terenie tym występują bowiem żyzniejsze gleby brunatne i płowe, a nieco bardziej urozmaicona rzeźba terenu sprzyja zwiększeniu spływu powierzchniowego wód opadowych, zmniejszając tym samym powierzchnię obszarów podmokłych, które nie nadawały się pod zasiedlenie. Równinne ukształtowanie drugiego z analizowanych mezoregionów sprzyjało zaś powstawaniu mokradeł, a przeważające na tym obszarze słabe gleby bielicoziemne i bagienne zapewne zmniejszyły jego atrakcyjność osadniczą.

Powiększeniu liczebności populacji w okresie między VIII a X stuleciem towarzyszył także rozwój osadnictwa obronnego. Wśród powstałych w tym czasie grodzisk, poza wspomnianym powyżej obiektem w Niewiadomej, wymienić należy grodziska w Dołhołce w pow. białskim (IX–X w.), Klimach w pow. łosickim (prawdopodobnie IX–X w.) i Krzesku-Królowej Niwie w pow. siedleckim (połowa IX – połowa XIII w.) (JASTRZĘBSKI 1989: 276–289; KALAGA 1989a: 50–137; BIENIA 1998: 12–15, 25–27; MIŚKIEWICZ 2003: 84–85; ŻUKOWSKI 2006: 85–90; 2008: 159–167). Prawdopodobnie około przełomu X i XI w. powstał natomiast gród w Huszlewie (pow. łosicki), użytkowany do XII stulecia (DULINICZ, ŻUKOWSKI 2004: 273–274). Cztery z wymienionych powyżej grodzisk (poza założeniem w Niewiadomej) cechuje bardzo podobne usytuowanie. Są to typowe grodziska nizinne, zlokalizowane na niewielkich wyniosłościach terenu otoczonych przez rozległe, nisko położone i częściowo podmokłe równiny. Charakterystyczną cechą tych obiektów jest ich niemal idealnie kolisty plan, a w przypadku założeń z Klimów, Krzeska-Królowej Niwy i Huszlewa również podwójna linia koncentrycznie rozmieszczonych względem siebie wałów. Jak wynika z rezultatów badań wykopaliskowych przeprowadzonych na grodzisku w Klimach, w najstarszej fazie funkcjonowania (prawdopodobnie IX w.) obiekt ten posiadał tylko jedną, wewnętrzną linię fortyfikacji (ŻUKOWSKI 2006: 86; 2008: 167). W przypadku grodziska w Krzesku-Królowej Niwie oba wały powstały prawdopodobnie w tym samym okresie (KALAGA 1989a: 116), natomiast relacja chronologiczna pomiędzy wałem zewnętrznym i wewnętrznym założenia w Huszlewie nie została dokładnie ustalona (DULINICZ, ŻUKOWSKI 2004: 265–270, 273–274). Grodzisko w Dołhołce jest zaś typowym obiektem pierścieniowatym, otoczonym pojedynczym wałem (JASTRZĘBSKI 1989: 276; BIENIA 1998: 12). Założenie

¹¹ Indeks (lub wskaźnikiem) dynamiki nazywamy liczbę względną, niemianowaną i mogącą być wyrażoną w procentach, uzyskaną poprzez podzielenie wielkości danego zjawiska w okresie badanym przez jego wielkość z okresu przyjętego za podstawę (bazowego) (ŁOSIŃSKI 1982: 33–43; <http://www.statystyka.org/statys/ad/wd/iit.htm>, dostęp 03.09.2015 r.). W tym przypadku stanowi on iloraz liczbby stanowisk z okresów plemiennego (tu: VIII–X w.) i wczesnosłowiańskiego (tu: VI–VII w.) oraz z okresów wczesnopanstwowego (tu: XI–XIII w.) i plemiennego, pomnożone dodatkowo (wartości umieszczone w nawiasach) przez 100%. Ze względu na dość trudną do zweryfikowania wiarygodność danych AZP, wartości te należy traktować jedynie orientacyjnie, a wyciągane na ich podstawie wnioski wyłącznie jako poglądowe. Ponadto wypada zaznaczyć, iż zdefiniowany tu okres wczesnosłowiański jest o jedno stulecie krótszy od pozostałych dwóch przedziałów czasowych (plemiennego i wczesnopanstwowego), co przy obliczaniu indeksu dynamiki można byłoby uznać

za mało metodyczne. Należy jednak zaznaczyć, iż z omawianego terenu nie są znane stanowiska wczesnosłowiańskie datowane na schyłek V w., co uniemożliwia rozszerzenie najstarszego okresu również i o to stulecie.

¹² W przypadku Wysoczyzny Siedleckiej indeks dynamiki zasiedlenia dla okresu plemiennego wynosi w przybliżeniu 8,48 (848%). Dla Równiny Łukowskiej jest on nieco wyższy i wynosi 10,10 (1010%). Biorąc pod uwagę niewielką, a przy tym dość niepewną, liczbę stanowisk z okresu wczesnosłowiańskiego, wartości te uznać należy za zbliżone do siebie, a ich różnicę za zbyt małą, aby na jej podstawie można było wyciągać wiążące wnioski.

¹³ Na uwagę zasługuje tutaj również fakt, iż w przeciwieństwie do Równiny Łukowskiej teren Wysoczyzny Siedleckiej nie został w całości przebadany w ramach programu AZP, co pozwala przypuszczać, iż odsetek ten w rzeczywistości jest jeszcze wyższy.

obronne w Niewiadomej zaliczyć natomiast można do obiektów typu wysoczyznowego¹⁴. Usytuowano je na rozległym cyplu górującym nad doliną Cetyni, do którego od północy i południa przylegają głębokie parowy. Jak wykazały badania Marii Miśkiewicz, początkowo było ono otoczone pojedynczą linią fortyfikacji, poprowadzoną wzdłuż krawędzi cypla odciętego od wysoczyzny suchą fosą i drewnianym ogrodzeniem, które zastąpiono później wałem poprzecznym o łukowatym przebiegu. Ze względu na dostosowanie grodu do lokalnej formy terenu miał on dość nieregularny kształt, zbliżony nieco do trójkątnego (MIŚKIEWICZ 1996: 42–48, 81–82, 84, ryc. 2). Założenia grodowe z okresu plemiennego są dość silnie zróżnicowane pod względem zajmowanej powierzchni. Największym z nich jest obiekt w Krzesku-Królowej Niwie, mający około 3,5 ha¹⁵. W okresie plemiennym grodzisko w Niewiadomej miało około 2,2 ha powierzchni, w Klimach 0,8 ha (w pierwszej fazie użytkowania około 0,3 ha), a w Dołhołęce zaledwie 0,2 ha. Powierzchnia obiektu w Huszlewie, powstałego prawdopodobnie na przełomie okresu plemiennego i wczesnopaństwowego, wynosiła zaś około 1,2 ha.

Wały grodzisk z omawianego okresu wzniesiono przy zastosowaniu różnych odmian konstrukcji drewniano-ziemnej, często wzmocnianej dodatkowo kamieniami polnymi. Przy budowie umocnień używano głównie drewna dębu, rzadziej innych gatunków drzew, np. sosny lub jesionu (KALAGA 1989a: 109–110; DULINICZ, ŻUKOWSKI 2004: 268). Najmniej powiedzieć możemy o budowie wałów grodzisk z Klimów i Huszlewa, gdyż zostały one w ubiegłym stuleciu niemal całkowicie zniszczone przez niwelację fortyfikacji (DULINICZ, ŻUKOWSKI 2004: 264–265; ŻUKOWSKI 2008: 160–161). Wschodnia część wału zewnętrznego założenia w Klimach prawdopodobnie posiadała od strony frontальной drewnianą palisadę stabilizowaną przez poziome belki umieszczone między palami, a usypanym z ziemi jądrem szańca, którego górna partia została, być może, nadbudowana jakimś rodzajem konstrukcji kamiennej (ŻUKOWSKI 2008: 166). W najstarszej fazie funkcjonowania grodu w Niewiadomej fortyfikacje miały postać wałów ziemnych poprowadzonych wzdłuż krawędzi cypla, który odcięty był od wysoczyzny fosą i lekkim drewnianym ogrodzeniem (być może płotem) stabilizowanym u podstawy kamieniami. Jeszcze w okresie plemiennym umocnienia te zostały przebudowane poprzez

dostawienie do nasypów ziemnych konstrukcji przekładkowych i usypanie pierwszego, półksiężycowatego wału poprzecznego. Po uszkodzeniu przez pożar, który miał miejsce prawdopodobnie na przełomie X i XI w., wały zostały oblepione gliną i umocnione w górnej części kamieniami. Wówczas wzniesiono również drugi, zewnętrzny wał półksiężycowaty, co skutkowało wyraźnym powiększeniem się powierzchni całego założenia (MIŚKIEWICZ 1996: 45–48, 81–91). Wał wewnętrzny grodziska w Krzesku-Królowej Niwie miał w fazie pierwszej postać gliniano-drewnianego ogrodzenia, którego głównym elementem był rodzaj lekkiego płotu wykonanego z dranic i podpartego z obu stron drewnianymi legarami. Od strony zewnętrznej był on stabilizowany dwoma rzędami drewnianych kołków. Najstarszą fazę szańca zewnętrznego wzniesiono zaś z piasku i oblepiono od zewnątrz warstwą gliny wymieszanej z kamieniami. Ponadto był on zwieńczony drewnianą konstrukcją skrzyniową, wypełnioną kamieniami i gliną. Fortyfikacje grodu w Krzesku zostały około przełomu IX i X w. zniszczone przez pożar, po którym od razu je odbudowano, obсыpując zgłiszczą warstwą ziemi wzmocnionej gliną i kamieniami (KALAGA 1989a: 105–121). Na pozostałości konstrukcji drewniano-ziemnej, być może izbicy wypełnionej mocno ubitą gliną, natrafiono w trakcie badań wału grodziska w Dołhołęce (JASTRZĘBSKI 1989: 276, 278, ryc. 5; BIENIA 1998: 12), choć należy zwrócić uwagę na fakt, iż taka interpretacja danej struktury wzbudzała już wątpliwości wśród badaczy poruszanej tu problematyki (MIŚKIEWICZ 2003: 86–87). Szaniec zewnętrzny grodziska w Huszlewie był w najstarszej fazie umocniony od strony frontальной drewnianymi palami, a na swoim przedpolu posiadał konstrukcję zbliżoną do przekładkowej. Prawdopodobnie bliżej nieokreślone struktury drewniane wieńczyły również jego górną część. O budowie wału wewnętrznego tego obiektu można powiedzieć tylko tyle, że był on zbudowany z ziemi i drewna oraz wzmocniony kamieniami (DULINICZ, ŻUKOWSKI 2004: 267–270).

Proste konstrukcje drewniane, użyte przy budowie najstarszych grodów Wysoczyzny Siedleckiej i Równiny Łukowskiej, znajdują pewne analogie zarówno na terenie ziem zachodniosłowiańskich, jak i na Słowiańszczyźnie wschodniej (RAPPOPORT 1967: 125, 134–136; KUZA 1985: 168–170; NOSOV 2002: 8–10; POLESKI 2013: 73–84, 349–350, ryc. 61–62). Wschodnie pochodzenie postulowano

¹⁴ Zazwyczaj grodziska o podobnej lokalizacji w terenie nazywa się wyżynnymi (HOCZYK-STWKOWA 1988: 52–53; WOJENKA 2006: 293–294). Określenie to jest jednak mało adekwatne w stosunku do założenia obronnego w Niewiadomej, ponieważ nie jest ono

położone w strefie wyżyn, lecz na terenie nizinnym (dokładnie na Wysoczyźnie Siedleckiej).

¹⁵ Pomiary powierzchni grodzisk wykonano za pośrednictwem portalu: <http://www.geoport.pl/>.

przede wszystkim przy omawianiu fortyfikacji przekładkowych z Niewiadomej (MIŚKIEWICZ 1996: 46), czy skrzyńowej struktury wieńczącej wał zewnętrzny założenia z Krzeska-Królowej Niwy (KALAGA 1989a: 118–119). Ciekawych wniosków może dostarczyć również analiza układu fortyfikacji omawianych założeń. O ile niewielkie, nizinne grodziska pierścieniowe otoczone pojedynczym wałem, reprezentowane tu przez obiekt z Dolhołęki, są szeroko rozpowszechnione na terenie obecnych ziem polskich (WOJENKA 2006: 288), to nie można tego powiedzieć o kolistych lub owalnych w planie założeniach z podwójną, koncentryczną linią wałów zaliczonych do obiektów typu Chodlik-Huszlew (DULINICZ, ŻUKOWSKI 2004: 274). Grodziska tego typu występują na terenie naszego kraju niemal wyłącznie na wschód od Wisły, głównie zaś w dorzeczach środkowego Bugu, Wieprza i Chodelki. Zbliżone założenia spotykane są również na obszarze Polski południowo-wschodniej oraz jednostkowo na Dolnym Śląsku i na północ od Bugu (KRASNODĘBSKI 2000: 183; WOJENKA 2006: 283, 291–292, 294, ryc. 4; SKRZYŃSKA-JANKOWSKA 2013: 437–439). Biorąc pod uwagę rozmieszczenie na terenie ziem polskich grodzisk o wielokrotnych, koncentrycznych względem siebie liniach umocnień, za słuszne można więc uznać przypuszczenie Marka Dulinicza i Roberta Żukowskiego, że formę tych założeń łączyć należy ze wschodniosłowiańskim kręgiem kulturowym, a być może nawet z procesem kształtowania się, a następnie funkcjonowania, polsko-ruskiego pogranicza etniczno-kulturowego (DULINICZ, ŻUKOWSKI 2004: 274). Odmiennego zdania był natomiast Pavel Aleksandrowicz Rappoport, który genezę grodzisk wielowałowych doszukiwał się w oddziaływaniach Słowiańszczyzny zachodniej (RAPPOPORT 1967: 198–199). Należy przy tym zaznaczyć, że założenia obronne o koncentrycznych liniach wałów występują także na terenach położonych na wschód od Bugu, na obszarze zachodniej Ukrainy i Białorusi (RAPPOPORT 1967: 198–199, ryc. 155; SKRZYŃSKA-JANKOWSKA 2013: 438). Do omawianej kategorii grodzisk odległą analogię mogą stanowić także obiekty typu Chotomel, charakterystyczne dla Wołynia w okresie plemiennym. W ich przypadku zewnętrzny pierścień umocnień nie był jednak ciągły, lecz miał postać dwóch wałów półksiężycowatych, flankujących po bokach gród wewnętrzny (SEDOV 1982: 90, ryc. 8). Ponadto założenia te również zaliczyć należy do typowych grodzisk nizinnych, rozlokowanych na nieznacznych wyniosłościach terenu, otoczonych przez obszary podmokłe. Na obecnym stanie rozważań trudno jest więc odpowiedzieć na pytanie o genezę nizinnych grodzisk z kilkoma koncentrycznymi liniami umocnień. Można co najwyżej stwierdzić, iż są one swego rodzaju fenomenem specyficznym dla krajobrazu kulturowego Polski Wschodniej i zachodnich obszarów Ukrainy i Białorusi. Natomiast układ przestrzenny cypłowego założenia w Niewiadomej, choć bez wątplenia pod wieloma względami oryginalny, znajduje pewne analogie na obszarach o urozmaiconej rzeźbie terenu, gdzie nieregularne grodziska o wałach ściśle dopasowanych do naturalnie obron-

nych form geomorfologicznych są zjawiskiem powszechnym. Obiekty wzniesione według podobnego zamysłu występują na przykład na Roztoczu, Podkarpaciu, Dolnym Śląsku, Pomorzu czy ziemi lubuskiej (WOJENKA 2006: 275, 282, 299–294, ryc. 2–3). Znane są one również z terenów położonych na wschód od Bugu, na przykład z dorzecza Dniestru (MIŚKIEWICZ 1996: 46).

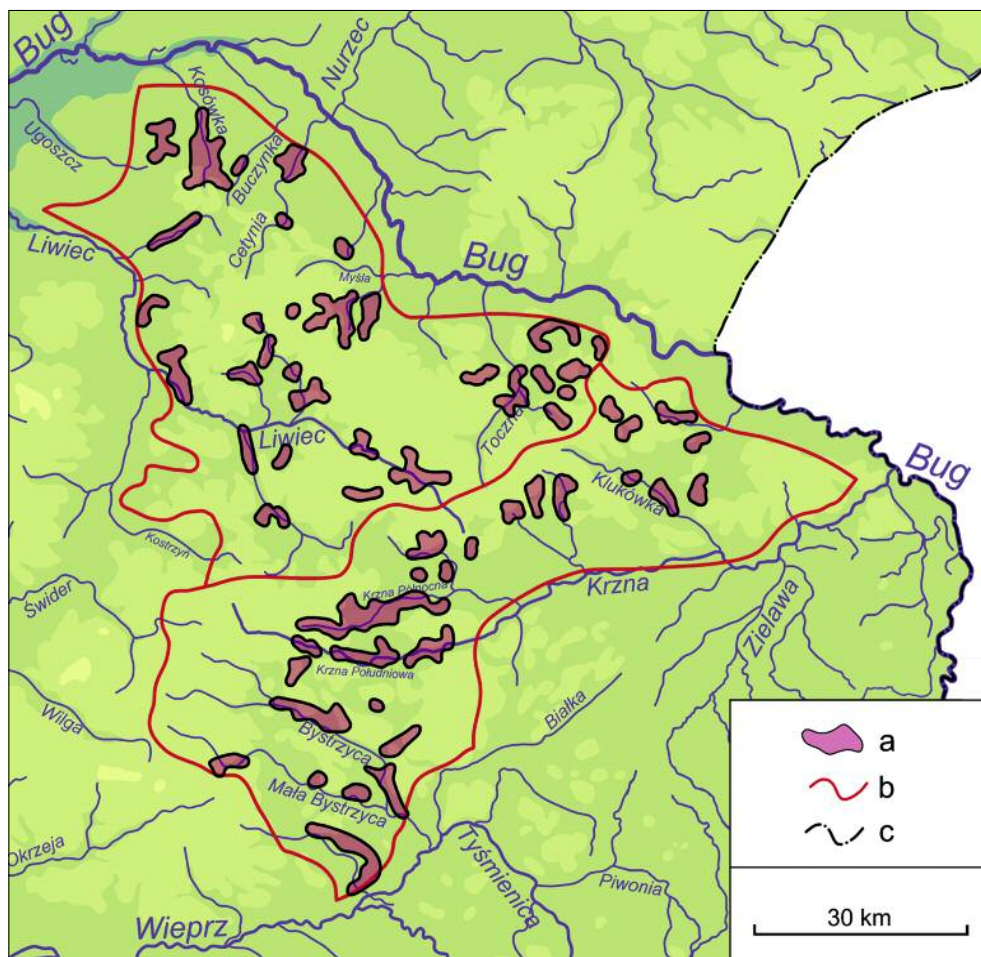
Osadnictwo w młodszych fazach wczesnego średniowiecza

W okresie od XI do XIII stulecia interesujący nas obszar znajdował się na granicy dwóch organizmów wczesnopanstwowych – Polski i Rusi Kijowskiej. Strefa pogranicza, choć niestabilna, to przez większą część młodszych faz wczesnego średniowiecza przecinała Bug pomiędzy ujściami Cetyni i Buczynki, kierując się ich wododziałem ku dolinie środkowego Liwca. Następnie biegła ona na południowy wschód działem wodnym separującym zlewisko Liwca od dorzeczy Myśli i Tocznej, przecinając dolinę Krzyny w okolicach połączenia jej odnogi północnej z południową. Dalej kierowała się ona na południe w głąb Polesia Zachodniego (WRÓBLEWSKI 2001a: 16, ryc. 15; SKRZYŃSKA-JANKOWSKA 2006: 52–53, ryc. 1, 2). W jaki sposób wyglądał proces przyłączania poszczególnych części omawianego regionu do Polski i Rusi trudno jest jednoznacznie ustalić. Wydaje się jednak, iż nie przebiegał on w sposób pokojowy. Świadczy o tym fakt, iż gdzieś u schyłku okresu przedpaństwowego przestały funkcjonować dwa grody położone niemal bezpośrednio w strefie późniejszego pogranicza. Należy do nich dwuwałowy obiekt w Klimach, którego fortyfikacje zostały z niewyjaśnionych przyczyn częściowo rozebrane jeszcze pod koniec okresu plemiennego (ŻUKOWSKI 2006: 89–90; 2008: 165–168). Być może część jego funkcji przejął później gród w Czołomyjach (pow. siedlecki), funkcjonujący co najmniej od XI stulecia (GÓRSKA I IN. 1976: 42–43). Drugim jest założenie obronne w Dołhołące, którego użytkowanie zakończyło się pożarem, jaki wybuchł prawdopodobnie przed początkiem XI stulecia (JASTRZĘBSKI 1989: 276–289; BIENIA 1998: 12–15; MIŚKIEWICZ 2003: 84). Jego miejsce w lokalnej strukturze osadniczej zastąpił prawdopodobnie położony około 11 km na północny wschód gród w Huszlewie, powstały, jak już wspomniano, około przełomu X i XI w. (DULINICZ, ŻUKOWSKI 2004: 274). Należy również przypomnieć, iż gwałtowny pożar, datowany przez Marię Miśkiewicz (1996: 47–48) na koniec X w., zakończył I fazę funkcjonowania grodu w Niewiadomej.

Pomimo, iż analizowany obszar stał się w okresie wczesnohistorycznym areną nieustannej rywalizacji pomiędzy Piastami a Rurykowiczami, to nie zatrzymała ona dalszego rozwoju sieci osadniczej (Ryc. 6). Z okresu XI–XIII w. znanych jest 788 stanowisk archeologicznych, z których 462 zarejestrowano na terenie Wysoczyzny Siedleckiej, a 326 na Równinie Łukowskiej¹⁶. Wśród nich aż 394

Ryc. 6. Mapa poglądowa rozmieszczenia osadnictwa z XI–XIII w. na terenie Równiny Łukowskiej i Wysoczyzny Siedleckiej: a – strefy intensywnego osadnictwa, b – granice omawianych mezoregionów fizyczno-geograficznych, c – współczesna granica państwa (oprac. D. Chudzik).

Fig. 6. Reconnaissance map of distribution of archaeological sites from the 11th through 13th century in the Łuków Plain and the Siedlce Upland: a – zones of intensive settlement; b – borders of the investigated physico-geographical mesoregions; c – contemporary state border (compiled by D. Chudzik).



zaliczono do kategorii osad otwartych (w tym domniemanych). Indeks dynamiki zasiedlenia dla okresu wczesnopanostwowego w przybliżeniu przyjmuje wartość 2,82 (282%). Wskaźnik ten jest więc ponad trzykrotnie niższy niż w przypadku okresu plemiennego, lecz ciągle utrzymuje się na dość wysokim poziomie. Oznacza to, że po skokowym wzroście zasiedlenia omawianych obszarów, jaki miał miejsce w okresie przedpaństwowym, w przedziale czasu między XI a XIII stuleciem mamy do czynienia z wyraźną stabilizacją struktur osadniczych i wolniejszym przyrostem demograficznym. W dalszym ciągu więcej stanowisk archeologicznych notowanych jest na terenie Wysoczyzny Siedleckiej (58,6%), jednak odsetek ten maleje w stosunku do okresu plemiennego. Być może zaobserwowane w ten sposób zmniejszenie atrakcyjności osadniczej Wysoczyzny Siedleckiej, w stosunku do Równiny Łukowskiej, związane

jest z procesem formowania się i funkcjonowania pogranicza polsko-ruskiego, które w związku ze swoim niestabilnym politycznym charakterem zapewne ujemnie wpływało na procesy demograficzne. Oczywiście wydaje się przy tym, że zjawisko to bardziej dotknęłoby obszar Wysoczyzny Siedleckiej, na której, poprzez południkowy układ mezoregionu, potencjalnie niekorzystna pod względem osadniczym strefa pograniczna ciągnęła się przez blisko 70 km. W przypadku Równiny Łukowskiej, charakteryzującej się układem równoleżnikowym, pas pogranicza zajmowała natomiast stosunkowo niewielki, a jednocześnie silnie zabagniony i nieatrakcyjny gospodarczo obszar, mający zaledwie około 20 km długości. Wydaje się, że wzrost atrakcyjności osadniczej Równiny Łukowskiej w młodszych fazach wczesnego średniowiecza potwierdza też analiza indeksów dynamiki zasiedlenia, wnioskowanie na podstawie których

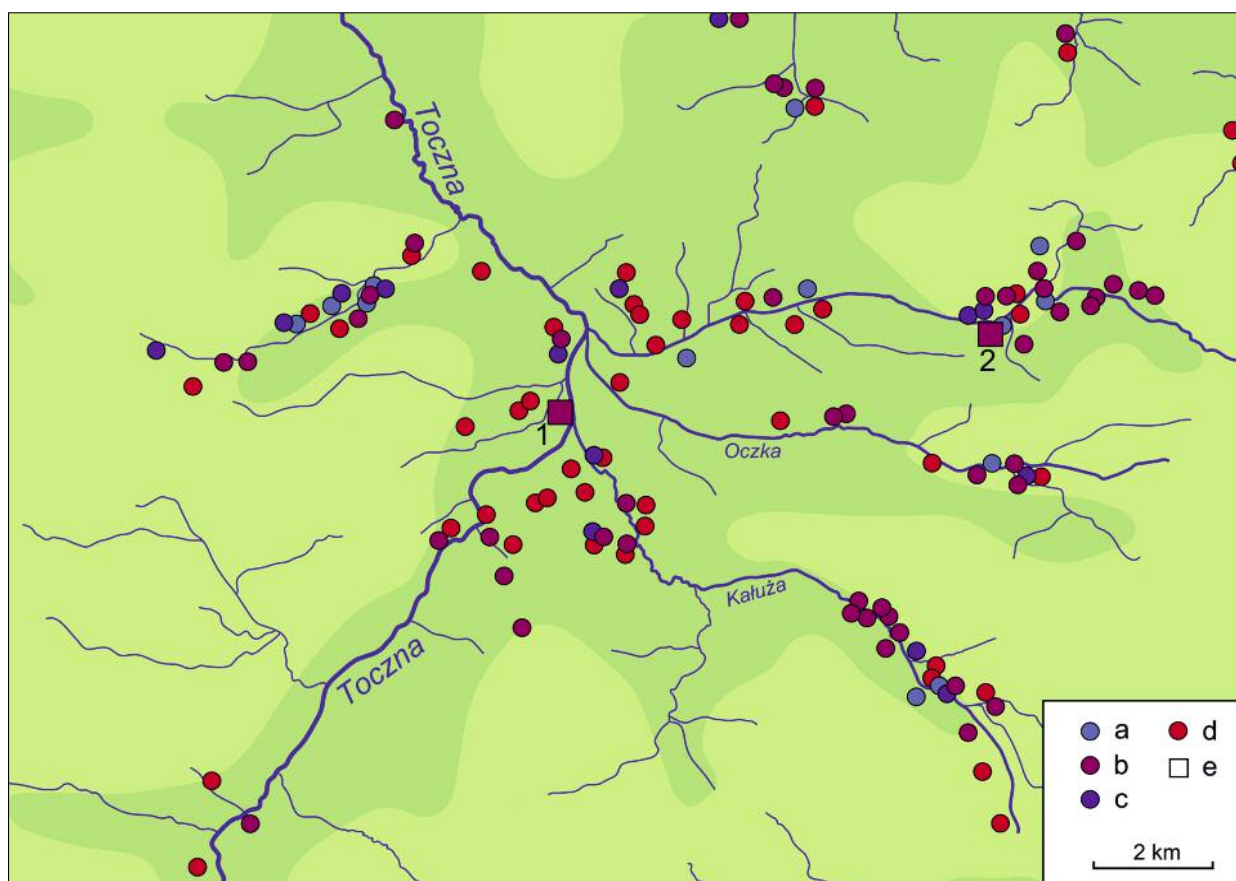
¹⁶ Ponad 170 wczesnośredniowiecznych punktów osadniczych znanych z terenów Wysoczyzny Siedleckiej i Równiny Łukowskiej funkcjonowało zarówno w starszych, jak i młodszych fazach wczesnego średniowiecza. Sprawia to, że suma stanowisk zalicza-

nych do trzech prezentowanych tu przedziałów chronologicznych nie odzwierciedla faktycznej liczby wszystkich, precyzyjniej wydatowanych, wczesnośredniowiecznych punktów osadniczych zarejestrowanych na omawianym obszarze.

jest tu zdecydowanie bardziej uzasadnione, niż dla fazy plemeńskiej, ze względu na znacznie większą próbę stanowisk z okresu bazowego. Wartość wskaźnika dynamiki dla Równiny Łukowskiej wynosi więc w młodszym podokresie wczesnego średniowiecza 3,23 (323%) podczas, gdy dla Wysoczyzny Siedleckiej oscyluje ona zaledwie w okolicach 2,59 (259%).

Mimo wszystko młodsze fazy wczesnego średniowiecza to okres dalszego rozwoju wcześniejszych struktur osadniczych. Systematyczne rozpoznanie powierzchniowe, podjęte w ramach programu AZP, ujawniło w tym rejonie kilka dużych zgrupowań stanowisk archeologicznych. Jedno z największych znajduje się we wschodniej części omawianego obszaru, a więc na terenie, który w młodszych fazach wczesnego średniowiecza, przynajmniej teoretycznie, powinien znajdować się w granicach państwa ruskiego. Skupisko to obejmuje środkową część dorzecza Tocznego (Ryc. 7). Jest to obszar, gdzie do tej rzeki uchodzi kilka mniejszych cieków wodnych (w tym Oczka i Kałuża), doliny których zapewniały dogodną komunikację pomiędzy

poszczególnymi grupami osiedli. Skupienie to, posiadające łączną powierzchnię około 300 km², wyrosło na bazie osadnictwa ze starszych faz wczesnego średniowiecza i bez wątplenia zasługuje na miano mezoregionu osadniczego. W jego skład wchodzi około 100 stanowisk archeologicznych (grodzisk, osad otwartych, śladów osadniczych i cmentarzysk), z których ponad 60 związanych jest z młodszymi fazami wczesnego średniowiecza. Punkty osadnicze grupują się w kilka (co najmniej siedem) mikroregionów o powierzchniach od około 3 do ponad 10 km², oddzielonych od siebie strefami słabo zasiedlonymi. Miejscem centralnym całego mezoregionu jest monumentalne założenie obronne w Dzięciołach (pow. łosicki), datowane na podstawie wykopaliskowych badań sondażowych i powierzchniowych, na XI–XII w. Obiekt ten leży w dolinie Tocznego i otoczony jest podmokłymi, trudnymi do przebycia nawet dziś łąkami. Posiada on owalny w planie zarys i trzy linie dobrze zachowanych obwałowań. Jego powierzchnia przekracza 8 ha, a wysokość wałów to 3–4 m (KOMOROWSKI 1955: 91;

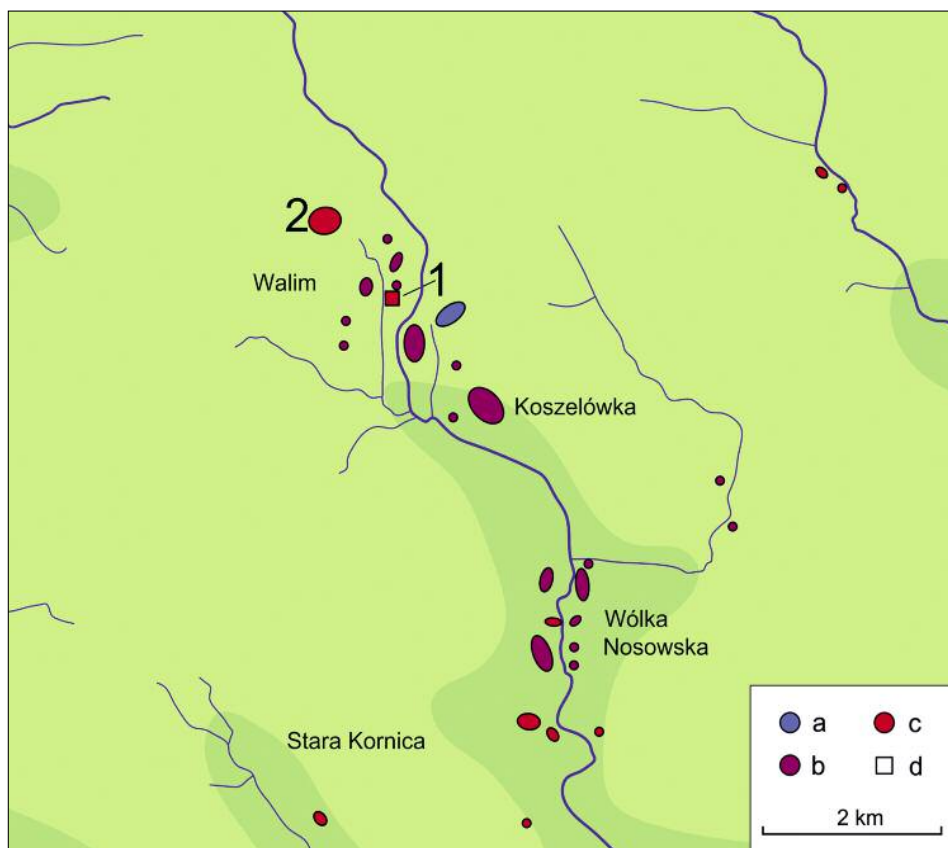


Ryc. 7. Wczesnośredniowieczne skupiska osadnicze w środkowym dorzeczu Tocznego na podstawie badań AZP: a – punkty osadnicze ze starszych faz wczesnego średniowiecza, b – punkty osadnicze z młodszych faz wczesnego średniowiecza, c – punkty osadnicze funkcjonujące w starszych i młodszych fazach wczesnego średniowiecza, d – punkty osadnicze datowane ogólnie na okres wczesnośredniowieczny, e – grodziska; 1 – grodzisko w Dzięciołach, 2 – grodzisko w Chłopkowie (oprac. D. Chudzik).

Fig. 7. Early medieval settlement clusters in the central Tocznia basin on the basis of the Archaeological Photograph of Poland: a – settlement sites from the older phases of the early Middle Ages; b – settlement sites from the younger phases of the early Middle Ages; c – settlement sites functioning in the older and younger phases of the early Middle Ages; d – settlement sites dated broadly to the early medieval period; e – strongholds; 1 – stronghold in Dzięciołach; 2 – stronghold in Chłopkowie (compiled by D. Chudzik).

Ryc. 8. Wczesnośredniowieczne skupiska osadnicze w otoczeniu grodziska w Walimiu na podstawie badań AZP: a – punkty osadnicze ze starszych faz wczesnego średniowiecza, b – punkty osadnicze z młodszych faz wczesnego średniowiecza, c – punkty osadnicze funkcjonujące w starszych i młodszych fazach wczesnego średniowiecza, d – punkty osadnicze datowane ogólnie na okres wczesnośredniowieczny, e – grodzisko; 1 – grodzisko w Walimiu, 2 – cmentarzysko kurhanowe w Walimiu (oprac. D. Chudzik).

Fig. 8. Early medieval settlement clusters in the vicinity of the Walim stronghold on the basis of the Archaeological Photograph of Poland: a – settlement sites from the older phases of the early Middle Ages; b – settlement sites from the younger phases of the early Middle Ages; c – settlement sites functioning in the older and younger phases of the early Middle Ages; d – settlement sites dated broadly to the early medieval period; e – stronghold; 1 – stronghold in Walim; 2 – barrow burial ground in Walim (compiled by D. Chudzik).



GÓRSKA I IN. 1976: 44–45; BIENIA 1998: 15–17; MIŚKIEWICZ 2003: 102–104). Bez wątpliwości należy zaliczyć go do znanego już z okresu plemiennego typu grodzisk o wielokrotnych, koncentrycznych liniach fortyfikacji. Ze względu na fakt, iż obiekt w Dzięciołach został rozpoznany jedynie w niewielkim zakresie, nie można wykluczyć, że podobnie jak grodzisko w Niewiadomej jest on założeniem wielofazowym, na co uwagę zwracał już Tomasz Dzieńkowski (2009: 36, 44, ryc. 1, 7; por. SKRZYŃSKA-JANKOWSKA 2013: 355). Wskazywać na to mogą zarówno jego bardzo duże rozmiary, jak i układ przestrzenny, w szczególności zaś usytuowany w północno-wschodniej części założenia, pierścieniowaty gródek wewnętrzny, pozostający jednocześnie najlepiej rozpoznany archeologicznie element całego grodziska. Należy przy tym zaznaczyć, że założenie z Dzięciołów nie jest jedynym obiektem obronnym wchodzącym w skład wczesnośredniowiecznego mezoregionu osadniczego w dorzeczu Tocznej. Niewielkie grodzisko wysoczyznowe, datowane na młodsze fazy wczesnego średniowiecza, powstało również na peryferiach jednego z największych mikroregionów omawianego skupienia. Jego relikty, oddalone o około 7 km na wschód od Dzięciołów, znajdują się na gruntach dzisiejszej wsi Chłopków (pow. łosicki). Niestety obiekt ten uległ niemal całkowitemu zniszczeniu pod koniec XIX w., co w zdecydowany sposób utrudnia jego interpretację (MIKULSKI 1937: 104; GÓRSKA I IN. 1976: 30–31; KALAGA 1989a: 1–5; BIENIA 1998: 7–8). Z rezultatów

prac wykopaliskowych przeprowadzonych przez Joannę Kalagą w 1989 r., wynika, że założenie to funkcjonowało w XII–XIII w. Stopień destrukcji stanowiska uniemożliwił dokładne rozpoznanie konstrukcji wału. Zarejestrowano jedynie jego podstawę wykonaną z ubitej gliny stabilizowanej kamieniami (KALAGA 1989b: 1–5). Trudny do określenia jest również pierwotny obszar założenia. Wnioskując na podstawie wielkości wzgórza, na którym usytuowano gród, można co najwyżej przypuszczać, że był to obiekt niewielki, być może nieprzekraczający powierzchni 0,2 ha.

Trudno jest jednoznacznie stwierdzić, czy ze skupieniem osadniczym zarejestrowanym w środkowej części dorzecza Tocznej był związany również mikroregion (Ryc. 8), jaki uformował się w otoczeniu założenia grodowego w Walimiu (pow. łosicki). Co prawda obiekt ten znajduje się niespełna 13 km na południowy wschód od grodziska w Dzięciołach, jednakże położony jest on nad bezimiennym dopływem Klukówki, będącej częścią systemu Krzny. Może to sugerować, iż skupisko to wchodziło już w skład jakiejś innej, większej jednostki osadniczej. Grodzisko w Walimiu, podobnie jak umocnienia w Klimach, Krzesku-Królowej Niwie, Dzięciołach i Huszlewie, zalicza się do nizinnych grodzisk o wielokrotnych, koncentrycznych liniach fortyfikacji. Posiada ono powierzchnię 0,9 ha i otoczone jest dwoma niewysokimi wałami o owalnym, lekko nieregularnym przebiegu. Sondażowe badania wykopaliskowe, jakie w 1968 r. przeprowadził na grodzisku

Wojciech Szymański, nie przyniosły rozstrzygnięcia kwestii jego chronologii (GÓRSKA I IN. 1976: 147–148; BIENIA 1998: 33–34). Bazując na podstawie formy założenia, możemy co najwyżej stwierdzić, iż pochodzi ono z okresu wczesnośredniowiecznego. Więcej światła na datowanie grodziska mogą rzucić natomiast wyniki badań powierzchniowych przeprowadzonych przez Sławomira Żółkowskiego. Ujawniły one w bezpośrednim sąsiedztwie obiektu 5 osad otwartych, na których wystąpił wczesnośredniowieczny materiał ceramiczny. Jedna z nich (Koszelówka VI/24) datowana jest na okres plemienny, pozostałe (Walim X/46 i XIII/49 oraz Koszelówka II/20 i IV/22) połączono zaś z młodszymi fazami wczesnego średniowiecza. Na okres pomiędzy XI a XIII stuleciem wydатовano również zarejestrowane na tym obszarze pojedyncze ślady osadnictwa (ŻÓŁTOWSKI 1987, 1992). Warty odnotowania jest również fakt, iż na północnym skraju mikroregionu zlokalizowane jest rozległe, liczące sobie kilkanaście hektarów powierzchni, średniowieczne cmentarzysko kurhanowe (MIŚKIEWICZ 1981: 167; KALAGA 2006: 78). Biorąc pod uwagę fakt, że budowa grodu była przedsięwzięciem bardzo pracochłonnym oraz wymagała zaangażowania porażącej ilości sił i środków, wydaje się najbardziej prawdopodobne, iż założenie w Walimiu powstało w momencie rozkwitu demograficznego i gospodarczego omawianego mikroregionu osadniczego, który, jak się wydaje, miał miejsce nie wcześniej niż na przełomie okresu plemiennego i wczesnopaństwa. Być może z grodziskiem w Walimiu związane jest również niewielkie skupisko punktów osadniczych z młodszych faz wczesnego średniowiecza, zarejestrowane w okolicach wsi Wólka Nosowska (pow. łosicki), położonej około 4 km na południe od obiektu.

Kolejne wyraźne skupisko stanowisk archeologicznych zlokalizowano w górnym i środkowym dorzeczu rzeczki Myśli. Mezoregion ten zajmuje obszar około 125 km². Składa się on z kilku mniejszych mikroregionów osadniczych rozmieszczonych wzdłuż niewielkich dopływów Myśli, m.in. Grobelki i Zanoski. Wydaje się, iż omawiana struktura dość prężnie funkcjonowała już w okresie plemiennym, jednakże jej najintensywniejszy rozwój przypada dopiero na młodsze fazy wczesnego średniowiecza. Niejasny pozostaje jej związek ze zlokalizowanym w bezpośrednim sąsiedztwie grodziskiem we Włodkach (pow. sokołowski), datowanym na podstawie badań son-dażowych na XI–XII w. (GÓRSKA I IN. 1976: 157–158), wokół którego uformował się zwarty mikroregion osadniczy. Założenie to położone jest w obrębie podmokłej kotlinki połączonej systemem mokradeł z dorzeczem Liwca, w związku z czym

znajdowało się ono na obrzeżach miejscowej sieci osadniczej. Lokalizacja mezoregionów osadniczych funkcjonujących w zlewiskach Tocznej i Myśli pozwala przypuszczać, że w młodszych fazach wczesnego średniowiecza wchodziły one w skład drohiczyńskiego okręgu grodowego, stanowiąc jednocześnie jego południowe zaplecze gospodarcze. Dorzecze wpadającej do Krzny, Klukówki, na terenie którego zlokalizowane jest grodzisko w Walimiu, mogło być natomiast powiązane administracyjnie z ośrodkiem w Brześciu. Wydaje się bowiem, że z tego grodu względnie łatwo można było kontrolować wschodnią część zlewiska Krzny, uchodzącej do Bugu około 10 km na północ od tej miejscowości.

Strefa intensywnego osadnictwa wczesnośredniowiecznego obejmuje również górne dorzecze Krzny i zlewisko Bystrzycy. Lokalizacja zarejestrowanych tu skupisk pozwala przypuszczać, iż w młodszych fazach wczesnego średniowiecza podlegały one jurysdykcji państwa piastowskiego. Łączyć je należy z formowaniem się, a następnie z funkcjonowaniem kasztelani łukowskiej, wzmiankowanej w źródłach pisanych od połowy XIII w. (BIENIA 2003). Do dnia dzisiejszego na obszarze tym zachowały się dwa grodziska – w Strzyżewie (BIENIA 2002) i w Tuchowiczu, oba położone w pow. łukowskim (NIEDŹWIEDŹ 2003). W starszych fazach wczesnego średniowiecza widoczne są tu dwa niewielkie skupiska osadnicze, jedno położone nad Krzną Północną, drugie zaś w górnym biegu Bystrzycy. Gwałtowny rozwój omawianych skupień nastąpił w młodszych fazach wczesnego średniowiecza. Wtedy osiedla pojawiły się również nad Krzną Południową, Małą Bystrzycą i w dolnym biegu Bystrzycy. Należy przy tym odnotować, że gród w Łukowie (pow. *loco*), wymieniany w źródłach pisanych w połowie XIII w., nie dotrwał do dnia dzisiejszego, gdyż zapewne został zniszczony przez późniejszą zabudowę miejską lub prace inżynieryjno-melioracyjne¹⁷. Prawdopodobnie znajdował się on nad Krzną Południową, na podmokłych równinach wśród bagien i łąk doliny rzecznej. Wskazuje na to nazwa miasta pochodząca od słowa „luk” lub „łęg”, co pierwotnie oznaczało nisko położone, silnie podmokłe i zapewne trudno dostępne miejsce, na przykład zabagnioną łąkę nad zakolem (czyli łukiem) rzeki (ROSPOND 1984: 209–210; RYMUT 1987: 141–142; 2005: 401; BIENIA 2003).

W młodszych fazach wczesnego średniowiecza w skład łukowskiego okręgu grodowego mógł wchodzić również prężnie funkcjonujący wówczas zespół osadniczy skupiony wokół powstałego w połowie IX w. grodziska w Krzesku-Królowej Niwie (Ryc. 9). Według aktualnego

¹⁷ Łuków wzmiankowany jest, m.in., w „Roczniku Małopolskim” pod rokiem 1244 (MPH: 167) i w dokumencie Bolesława Wsty-

dliwego z 1258 r., gdzie poza grodem wspomniany jest również urząd kasztelana łukowskiego (KMłp: 63).

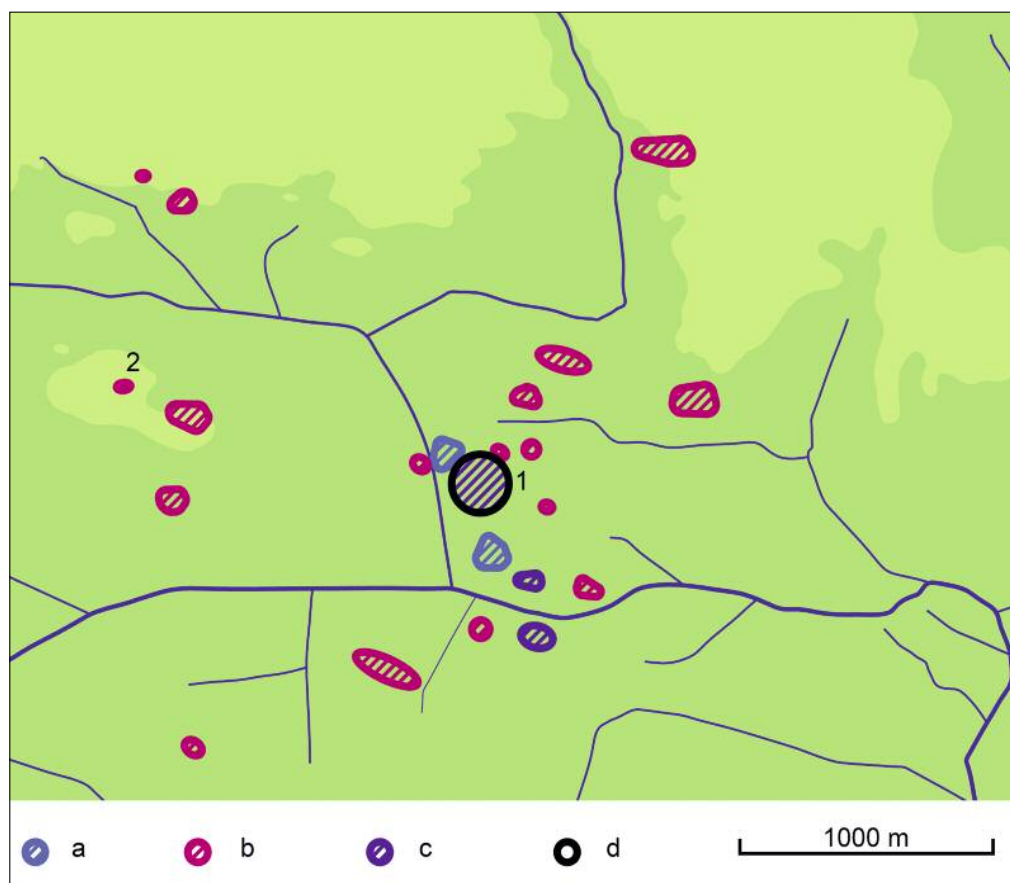
stanu wiedzy jego początki sięgają VIII w., kiedy to funkcjonowały tu dwie osady, w tym jedna w miejscu, gdzie następnie ulokowano gród. W kolejnym stuleciu użytkowano już 4 osiedla otwarte, a wzrostowi populacji towarzyszyła budowa założenia grodowego. Powstanie grodu aktywowało rozwój całego mikroregionu osadniczego. W X w. w jego otoczeniu funkcjonowało już 9, a w XI co najmniej 13 osad otwartych o różnej wielkości. W przeciwieństwie do okresu plemiennego część z nich położona była w znacznym oddaleniu od grodu, co wskazuje na konieczność zwiększenia użytkowanej wcześniej ekumeny w związku z rozwojem demograficznym zespołu osadniczego. Szczytowy etap rozwoju kompleksu grodowego przypada jednak na XII i XIII stulecie. Wówczas to, w bezpośrednim sąsiedztwie grodu funkcjonowało aż 18 osad otwartych (w całym kompleksie około 24), a powierzchnia zespołu wynosiła w przybliżeniu 10 km². Z młodszymi fazami wczesnego średniowiecza łączyć należy również początki cmentarzyska szkieletowego w pobliskich Zawadach (pow. siedlecki). Położone było ono na skraju ekumeny, a więc w znacznej odległości od grodu w Krzesku (około 1,5 km w linii prostej). Potwierdza to, częstą na omawianych terenach, tendencję do lokalizowania miejsc grzebania zmarłych w oddaleniu od centrów osadniczych, poza strefą najintensywniej wykorzystywaną gospodarczo. Około przełomu wczesnego i późnego średniowiecza, wraz z ogólnym załamaniem się systemu grodo-

wego, kończy się okres użytkowania założenia obronnego oraz większości osad otwartych (KALAGA 1989a: 137–165). Wydaje się bardzo prawdopodobne, iż przynajmniej część osiedli wczesnośredniowiecznych dało początek późniejszym wsiołom średniowiecznym i osadnictwu nowożytnemu okolic dzisiejszego Krzeska.

Wstępne studia nad budownictwem grodowym Wysoczyzny Siedleckiej i Równiny Łukowskiej z XI–XIII w. pozwalają stwierdzić, iż pod wieloma względami jest ono kontynuacją wcześniejszych tradycji, ukształtowanych jeszcze w okresie plemiennym. Niemal wszystkie grodziska z młodszych faz wczesnego średniowiecza, jakie znamy z omawianego obszaru, to obiekty nizinne, położone na niewielkich wzniesieniach otoczonych obszarami podmokłymi. Do wyjątków od tej reguły zaliczyć należy omawiane powyżej grodziska w Chłopkowie i Niewiadomej, które usytuowano na wysokich brzegach dolin rzecznych (MIŚKIEWICZ 1982: 10; 1996: 81–84; KALAGA 1989b: 1; BIENIA 1998: 7–8). Większość grodów powstałych w młodszych fazach wczesnego średniowiecza zaliczyć należy do kolistych lub owalnych w planie obiektów pierścieniowatych otoczonych jedną linią fortyfikacji. Wśród nich znajdują się niewielkie (do około 0,5 ha) obiekty w Strzyżewie i Wyłazach (pow. siedlecki) oraz znacznie większe (niemal 3 ha) grodzisko w Podnieśnie (pow. siedlecki) (GÓRSKA I IN. 1976: 101–106, 161–164; BIENIA 2002). Pojedynczy, nerkowaty

Ryc. 9. Plan centralnej części zespołu grodowego w Krzesku-Królowej Niwie: a – punkty osadnicze ze starszych faz wczesnego średniowiecza, b – punkty osadnicze z młodszych faz wczesnego średniowiecza, c – punkty osadnicze funkcjonujące w starszych i młodszych fazach wczesnego średniowiecza, d – grodzisko; 1 – grodzisko w Krzesku-Królowej Niwie, 2 – cmentarzysko szkieletowe w Zawadach (oprac. D. Chudzik na podstawie: KALAGA 1989a).

Fig. 9. Plan of the central part of the stronghold complex in Krzesk-Królowa Niwa: a – settlement sites from the older phases of the early Middle Ages; b – settlement sites from the younger phases of the early Middle Ages; c – settlement sites functioning in the older and younger phases of the early medieval period; d – stronghold; 1 – stronghold in Krzesk-Królowa Niwa; 2 – skeletal burial ground in Zawady (compiled by D. Chudzik on the basis of J. Kalaga 1989a).



w zarysie, wał otacza obecnie również założenie we Włódkach, zajmujące powierzchnię około 2 ha (GÓRSKA I IN. 1976: 157–158). Jednakże z planu i przekroju tego obiektu wykonanych w 2 poł. XIX w. przez Zygmunta Glogera (NOSEK 1957: 199, ryc. 73) wynika, że niegdyś posiadało ono dwie linie fortyfikacji, z których wewnętrzna musiała ulec niwelacji. Pojedynczy wał otacza również nieregularne w planie założenie w Czołomyjach o powierzchni około 2,3 ha. Charakteryzuje się on dość nietypową, „ósemkowatą” formą, co może wskazywać, iż pierwotnie było to założenie dwuczłonowe. Można przypuszczać, iż w tym przypadku znielowanie wału „środkowego” było związane z wtórnym wykorzystaniem grodziska, które w czasach nowożytnych pełniło funkcję stawu rybnego (GÓRSKA I IN. 1976: 42–43). Poza obiektem z Włódków, do grodów z wielokrotnymi, koncentrycznymi wałami, funkcjonujących w młodszych fazach wczesnego średniowiecza, zaliczyć należy, wspomniane powyżej, założenia w Krzesku-Królowej Niwie, Huszlewie i Dzięciołach, a być może również nieprecyzyjnie datowany obiekt w Walimiu. Podwójna linia półksiężycowatych fortyfikacji charakteryzuje również młodsze fazy (przełom X/XI – koniec XII w.) użytkowania grodu w Niewiadomej (MIŚKIEWICZ 1996: 47–48). Wypada także nadmienić, iż z terenu Wysoczyzny Siedleckiej i Równiny Łukowskiej znane są dwa przykłady grodzisk powszechnie zaliczanych do grupy założeń kopcowatych, pochodzących z przełomu wczesnego i późnego średniowiecza. Obiekty te położone są na gruntach wsi Krzymosze (pow. siedlecki) i Tuchowicz (MIKULSKI 1937: 102–104, ryc. 4; GAJEWSKI 1970: 137–138; GÓRSKA I IN. 1976: 76–77; NIEDŹWIEDŹ 2003).

Niewiele można powiedzieć o konstrukcji wałów południowopodlaskich grodów z XI–XIII w. Wydaje się, iż w większości posiadały fortyfikacje ziemne lub gliniano-ziemne, wzmocnione niekiedy dodatkowymi strukturami drewnianymi i kamieniami. Na przykład drewnianą konstrukcję skrzyniową zarejestrowano w trakcie prac archeologicznych na grodzisku w Strzyżewie (SKRZYŃSKA-JANKOWSKA 2013: 414). Podstawę wału w Podnieśnie stanowiły natomiast trzy poziomy drewnianych bali ułożonych poprzecznie do przebiegu umocnień i jedna belka leżąca wzdłuż. Może to wskazywać, iż mamy tu do czynienia z jakimś rodzajem konstrukcji rusztowej, która dodatkowo była wzmocniona u podnóża kamieniami. Warstwa węgla drzewnych zaobserwowana w miejscu hipotetycznego przebiegu umocnień grodziska w Wyłazach zdaje się wskazywać, że także i tu wał ziemny był stabilizowany drewnem. Prawdopodobnie drewniane wzmocnienie posiadały również wały grodziska kopcowatego w Krzymoszach. Fragment wału wzniesionego wyłącznie z ziemi i kamieni przebadano natomiast we Włódkach (GÓRSKA I IN. 1976: 76–77, 101–106, 157–158, 161–162). Całkowicie zniszczone umocnienia założenia obronnego w Chłopkowie posadowiono zaś na stabilizowanej kamieniami warstwie silnie ubitej gliny (KALAGA 1989b: 2–3; BIENIA 1998: 7). W młodszych fazach wczesnego średniowiecza umocnie-

nia grodzisk w Krzesku-Królowej Niwie i Niewiadomej posiadały konstrukcje gliniano-ziemno-kamienne, wzniesione na zniszczonych przez pożar starszych wałach drewniano-ziemnych (KALAGA 1989a: 111–112, 115–116; MIŚKIEWICZ 1996: 42–48, 84–126). Całkowicie nierozpoznane pozostają zaś fortyfikacje obiektów w Dzięciołach, Czołomyjach i Tuchowiczu (GÓRSKA I IN. 1976: 42–45, 147–148; BIENIA 1998: 15–17, 33–34; NIEDŹWIEDŹ 2003).

Rola grodzisk Równiny Łukowskiej i Wysoczyzny Siedleckiej we wczesnośredniowiecznych strukturach osadniczych

Określenie funkcji wczesnośredniowiecznych grodzisk z terenu Równiny Łukowskiej i Wysoczyzny Siedleckiej jest zadaniem niezwykle trudnym i wymaga dodatkowych, dogłębnych, studiów. Na obecnym etapie rozważań zaznaczyć wypada, iż każdy z tych obiektów należy rozpatrywać pod tym względem osobno, biorąc pod uwagę jego wielkość, plan, rodzaj konstrukcji obronnych, datowanie, pozyskane w trakcie badań zabytki archeologiczne, usytuowanie w przestrzeni fizycznogeograficznej oraz miejsce, jakie zajmował on w lokalnej i mezoregionalnej sieci osadniczej. Jest przy tym oczywiste, że obiekt, którego budowa, a następnie utrzymanie w należytych stanie, wymagały od użytkującej go ludności tak dużego wysiłku musiał spełniać wiele różnych funkcji (JANKUHN 2004: 114–117). Bardzo uogólniając stwierdzić możemy, iż fortyfikacje większości z przedstawionych obiektów mimo wszystko nie posiadały znaczących walorów obronnych i raczej nie mogłyby stanowić skutecznej obrony przed dobrze zorganizowaną akcją militarną. Wydaje się więc najbardziej prawdopodobne, że znaczna część grodzisk z omawianego terenu służyła głównie jako ochrona dla miejscowej ludności i jej dobytku w razie zagrożeń naturalnych, jak na przykład wiosenne i letnie powodzie czy podtopienia, na co uwagę zwrócił, m.in., Robert Żukowski (2006: 90). Zapewne spełniały one również rozmaite funkcje gospodarcze. Potwierdzeniem tej hipotezy wydają się być wyniki badań wykopaliskowych grodziska w Krzesku-Królowej Niwie, gdzie na majdanie odkryto pozostałości licznych obiektów o charakterze gospodarczym, służących przede wszystkim do przetwarzania, konserwowania i przechowywania produktów pochodzenia zwierzęcego (KALAGA 1989a: 105–135, 240–256). Mogły one służyć także jako miejsce koszarowania zwierząt hodowlanych lub przechowywania wspólnych zapasów należących do mieszkańców całej wspólnoty sąsiedzkiej. Funkcję magazynową i gospodarczą południowopodlaskich fortyfikacji z okresu wczesnego średniowiecza zdają się również potwierdzać wyniki badań wykopaliskowych przeprowadzonych w 1987 r. przez Barbarę Hensel-Moszczyńską na niewielkim, jednawałowym grodzisku w Turowie (pow. radzyński). Jest ono datowane dość ogólnie na

XI–XIII w. i położone na terenie Zakłęśności Łomaskiej, na jej pograniczu z Równiną Łukowską. Zarejestrowano tam znaczącą liczbę fragmentów glinianych praznic, co może wskazywać, iż na obiekcie tym utrwalano i wstępnie przetwarzano zboże, a w konsekwencji być może też je magazynowano (BIENIA 1998: 30–32; KONDRACKI 2009: mapa 1)¹⁸. Związek grodów Wysoczyzny Siedleckiej z organizacją wyspecjalizowanej wytwórczości rzemieślniczej potwierdzają zaś ślady produkcji hutniczej (w tym gliniane dysze dymarkowe, żuźle żelazne i szlaka) zarejestrowane w bezpośrednim otoczeniu grodziska w Klimach w trakcie prac wykopaliskowych Macieja Czarneckiego z 1967 r. (GÓRSKA I IN. 1976: 69–71, ryc. 103: d–f; BIENIA 1998: 26–27; ŻUKOWSKI 2008: 167). Ponadto, bazując na przekazie al-Gardiziego z 1 poł. XI w., można też przypuszczać, iż grody wczesnośredniowieczne, szczególnie zaś te datowane na okres plemienny, z większą intensywnością użytkowano zimą niż w miesiącach letnich (MIŚKIEWICZ 2003: 85; 2010: 73; PARCZEWSKI 2014: 69). Wydaje się, iż hipoteza ta znajduje potwierdzenie w źródłach archeologicznych. Można bowiem przypuszczać, że większość omawianych obiektów nie była stale zamieszkiwana lub na stałe zasiedlały je jedynie nieliczne jednostki. Świadczy o tym liche zabudowa mieszkalna i znikoma miąższość warstw kulturowych. Osiedla zamknięte z terenu Niziny Południowopodlaskiej być może odgrywały też istotną rolę w organizacji lokalnej i dalekosiężnej wymiany handlowej (SKRZYŃSKA-JANKOWSKA 2013: 430–431), choć wydaje się raczej mało prawdopodobne, że była to najważniejszą z funkcji, jakie spełniały analizowane tu obiekty. Oczywiście omawiane grody mogły być w razie potrzeby użytkowane również jako refugia i punkty ostatecznej obrony w przypadku zagrożeń militarnych. Przypuszczenie to wydaje się szczególnie prawdopodobne w przypadku niewielkich grodzisk położonych na uboczu skupień osadniczych i w trudno dostępnych, podmokłych miejscach. Zaliczyć do nich należy obiekty w Dolhołce i Strzyżewie, czy położone w bezpośrednim sąsiedztwie omawianego obszaru grodzisko w Turowie (JASTRZĘBSKI 1989: 280–281, 288–289; BIENIA 1998: 13; MIŚKIEWICZ 2003: 81–86, 88–91). Ich lokalizacja, pozwala przypuszczać, iż wzniesiono je w odludnych i niełatwych do odnalezienia przez napastnika miejscach. Za założenia, których militarna funkcja nie budzi większych wątpliwości, uznać należy natomiast potężne grodziska w Dzieciołach i w Niewiadomej. Grody, szczególnie te położone w centrach skupisk osadniczych, pełniły zapewne również rozmaite funkcje socjalne. Mogły odbywać się na nich wiece i inne uroczystości ważne

dla funkcjonowania lokalnych społeczności. Obiekty takie były zapewne oznaką prestiżu i manifestacją siły oraz rangi danej wspólnoty sąsiedzkiej. Dawały one również poczucie bezpieczeństwa użytkującej je grupie ludzi (HOCZYK-SIWKOWA 1999: 110; DULINICZ 2000: 89–95). Na koniec nie da się również wykluczyć, iż niektóre z omawianych założeń mogły doraźnie pełnić także inne funkcje symboliczne, w tym również kultowe. Być może potwierdzeniem tej hipotezy jest odkrycie w przejściu bramnym grodziska w Niewiadomej jamowego grobu ciała palnego, datowanego, głównie na podstawie sekwencji stratygraficznej, na koniec X – początek XI w. Ponadto na majdanie założenia zarejestrowano jeszcze trzy niewielkie skupiska przepalonych kości ludzkich, będące pozostałościami kolejnych pochówków lub śladami po kremacji zwłok (MIŚKIEWICZ 1996: 45, 85, 88, 113–114, 116, ryc. 31; KALAGA 2006: 61–62). Należy także podkreślić, iż słaby stopień przebadania omawianych grodzisk w znaczącym stopniu utrudnia określenie pełnionych przez nie funkcji, które dodatkowo mogły ulegać zmianom w trakcie ich użytkowania, na przykład w związku z przebudową danego obiektu lub reorganizacją lokalnej sieci osadniczej. Problem niedostatecznego rozpoznania archeologicznego dotyczy, m.in., dwóch przykładów grodzisk kopcowatych. Podobne obiekty, często nazywane w literaturze mianem grodzisk stożkowatych, zwykło się interpretować jako pozostałości ufortyfikowanych siedzib możnowładczych, których głównym elementem była wieża (zazwyczaj drewniana) usytuowana na nasypie ziemnym (KOŁODZIEJSKI 1994: 33–34; KAJZER 2004: 143–146; BIEL 2013: 5–8). Najczęściej pełniły one funkcje obronną i mieszkalną, a także strażniczą i manifestacyjną. Taka proveniencja dość dobrze pasuje do położonego na terenie mezoregionu Podlaskiego Przełomu Bugu, tuż przy jego umownej granicy z Wysoczyzną Siedlecką, niewielkiego gródka w Czaplach Górnych (pow. siedlecki), datowanego, na podstawie badań sondażowych, na XIII–XIV w. Obiekt ten, o powierzchni około 0,2 ha, ma formę kopca ziemnego, zbliżonego w planie do prostokąta z zaokrąglonymi narożnikami, otoczonego rowem (GÓRSKA I IN. 1976: 35–36; KONDRACKI 2009: mapa 1). W znaczący sposób odróżnia się on jednak od wspomnianych już powyżej grodzisk kopcowatych w Tuchowiczu i Krzymoszach. Pierwsze z tych założeń liczy sobie około 1,1 ha powierzchni i posiada formę kolistej w planie platformy o stromych krawędziach, otoczonej wyraźnie zaznaczonym rowem (NIEDŹWIEDŹ 2003; <https://www.google.pl/maps>, dostęp: 18.09.2015 r.). Przypuszcza się, iż są to pozostałości grodu z XII–XIII w., na którym w XIV stuleciu wybudowano

¹⁸ Zarejestrowano 134 fragmenty praznic przypadające na łączną liczbę 123 pozostałych ułamków ceramik naczyniowej odkrytych

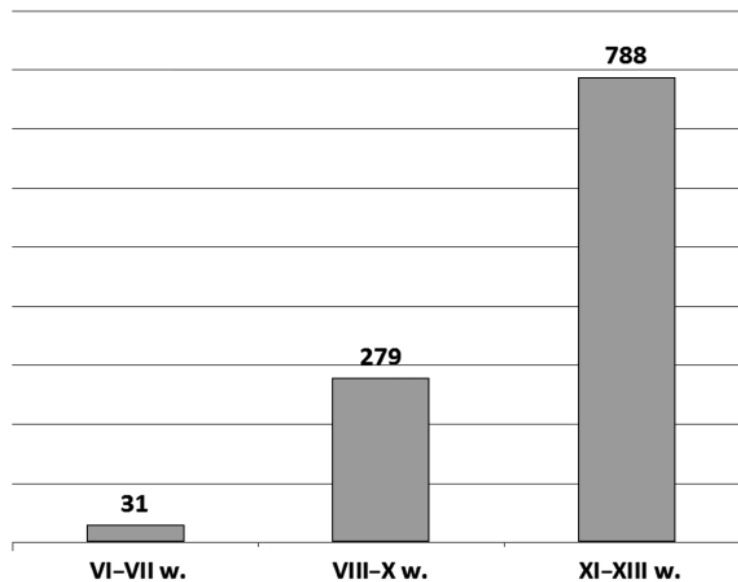
w trakcie trwania prac wykopaliskowych (BIENIA 1998: 32).

fortalicjum (zapewne tzw. dwór na kopcu). Niestety brak rozpoznania archeologicznego tego założenia nie pozwala stwierdzić, jaką formę posiadało ono w pierwszej (domniemanej) fazie funkcjonowania związanej z końcem młodszego podokresu wczesnego średniowiecza. Nie jest bowiem wykluczone, że zanim zostało ono przekształcone w późnośredniowieczny, ufortyfikowany dwór posiadało kształt typowego założenia pierścieniowego¹⁹. Intrigujący układ przestrzenny posiada również dość duże (powierzchnia ok. 2,2 ha), lecz niestety słabo zachowane grodzisko kopcowałe w Krzymoszach, datowane bardzo niepewnie na przełom XIII i XIV stulecia. Ma ono postać rozległego, spłaszczonego wzniesienia, wyraźnie górującego ponad podmokłymi łąkami w szerokiej części doliny górnego Liwca. Jak wykazały sondażowe prace wykopaliskowe Leszka Gajewskiego z 1968 r., podstawa wzgórza została otoczona niezbyt okazałym rowem, a na jego górnej krawędzi usypano prawdopodobnie niewysoki wał ziemny, stabilizowany w dolnej, zewnętrznej części, jakiegoś rodzaju konstrukcją drewnianą (być może okładzina lub licująca dolną część wału niska drewniana ściana), która uległa następnie spaleni. Bazując na topografii obiektu należałoby przypuszczać, iż jego kluczowe elementy obronne (na przykład

w postaci wieży lub gródka wewnętrznego) znajdowały się w nieco bardziej wyniesionej części północno-zachodniej, czego nie potwierdziły jednak badania archeologiczne (GAJEWSKI 1970: 137–138, ryc. 1, 2; GÓRSKA I IN. 1976: 76–77, ryc. 114, 115). Założenie obronne z Krzymosów zasadniczo nie miało więc formy typowego grodziska stożkowatego. Prawdopodobnie posiadało ono postać rozległej naturalnej piaszczystej łachy, którą dodatkowo ufortyfikowano poprzez okopanie rowem, zwiększenie pochyłości stoków i usypanie na ich górnej krawędzi wału stabilizowanego u dołu bliżej nieokreślonym typem konstrukcji drewnianej.

Podsumowanie

Reasumując, z omawianego terenu znane są 1352 stanowiska archeologiczne datowane na okres wczesnego średniowiecza. Około 59% z nich odkryto na Wysoczyźnie Siedleckiej, zaś tylko 41% na Równinie Łukowskiej. Należy przypuszczać, iż różnica ta wynika z bardziej sprzyjających warunków przyrodniczych dla rozwoju osadnictwa, jakie we wczesnym średniowieczu panowały na terenie Wysoczyzny Siedleckiej. Hipotezę tę potwierdza również wartość



Ryc. 10. Liczba stanowisk archeologicznych w poszczególnych fazach wczesnego średniowiecza (po wyłączeniu stanowisk datowanych ogólnie na okres wczesnośredniowieczny), (oprac. D. Chudzik).

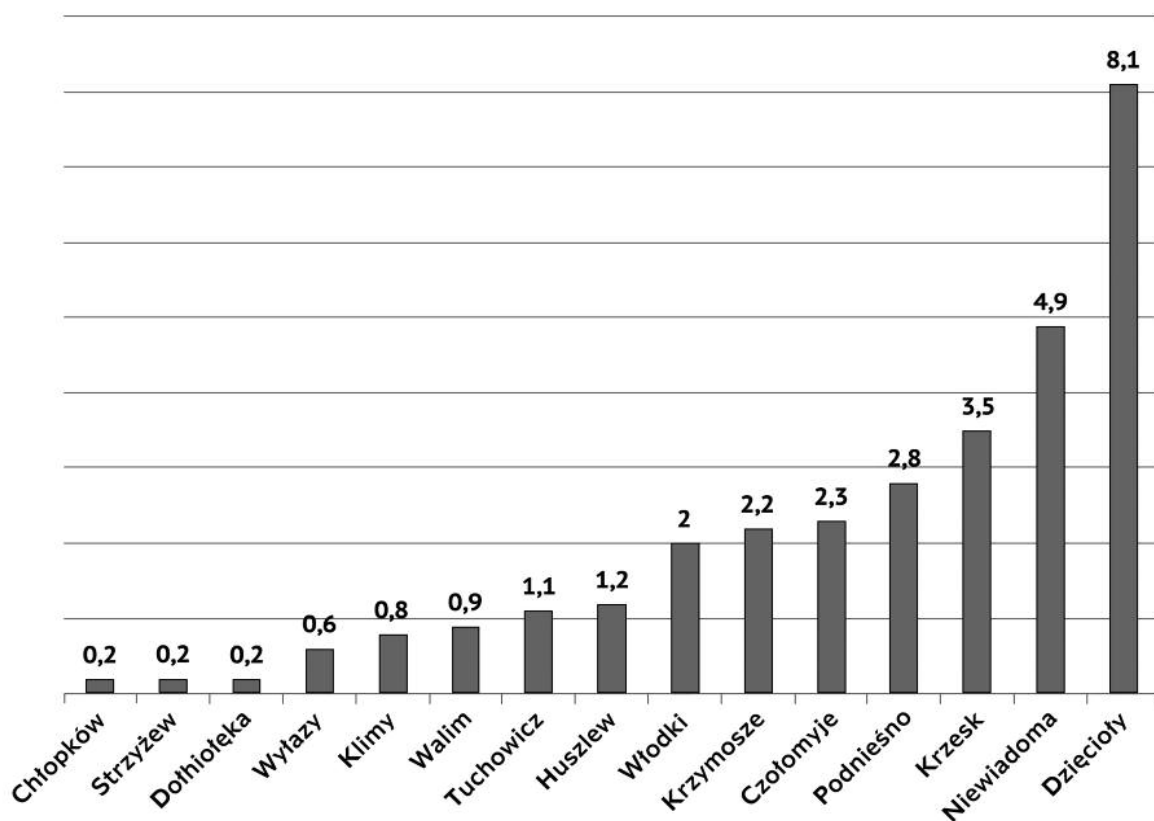
Fig. 10. Number of archaeological sites in particular phases of the early Middle Ages (excluding sites dated broadly to the early medieval period), (compiled by D. Chudzik).

¹⁹ Pozostałości czworobocznego w planie dworu obronnego z okresu nowożytnego, uważanego niegdyś za relikty grodziska wczesnośredniowiecznego, znajdują się na omawianym obszarze

również w miejscowości Ostromęczyn w pow. łosickim (GÓRSKA I IN. 1976: 93; BIENIA 1998: 28–29).

gęstości występowania stanowisk archeologicznych na km², która dla Wysoczyzny Siedleckiej wynosi w przybliżeniu 0,32, podczas gdy dla Równiny Łukowskiej jest to zaledwie około 0,22. Niemal wszystkie z analizowanych w niniejszym opracowaniu punktów osadniczych poddano wyłącznie prospekcji powierzchniowej. Metodą wykopaliskową badano niespełna 4% stanowisk archeologicznych, głównie grodziska i cmentarzyska. 31 punktów osadniczych funkcjonować miało w VI–VII w., 279 w VIII–X w., a 788 w XI–XIII w. (Ryc. 10). Pozostałe stanowiska datowane są ogólnie na okres wczesnośredniowieczny. Indeks dynamiki zasiedlenia dla okresu plemiennego wynosi 9,00, a dla wczesnopaństwowego 2,82. Wskazuje to na skokowy wzrost zasiedlenia omawianych obszarów w okresie plemiennym, w trakcie którego nastąpiła stabilizacja osadnictwa. W póź-

niejszym okresie wzrost liczby punktów osadniczych staje się wolniejszy, lecz nadal utrzymuje się na bardzo wysokim poziomie. Powierzchnia osad otwartych, zarejestrowanych w trakcie badań AZP, w 78% nie przekracza 1 ha. 46% z nich posiada powierzchnię do 0,5 ha, a 32% od 0,5 do 1 ha. Większe osady stanowią 22% ogółu. Daje to podstawę do przypuszczeń, iż większość osad otwartych była niewielkimi osiedlami jednodworczymi lub składała się z maksymalnie kilku domostw wraz z przylegającymi do nich zabudowaniami gospodarczymi. Spośród 15 pewnych, zachowanych do dnia dzisiejszego, założeń grodowych z omawianego obszaru, 9 położonych jest na Wysoczyźnie Siedleckiej, 6 zaś na terenie Równiny Łukowskiej²⁰. Obiekty te są dość silnie zróżnicowane pod względem zajmowanej powierzchni (Ryc. 11) i układu przestrzennego (Ryc. 12).

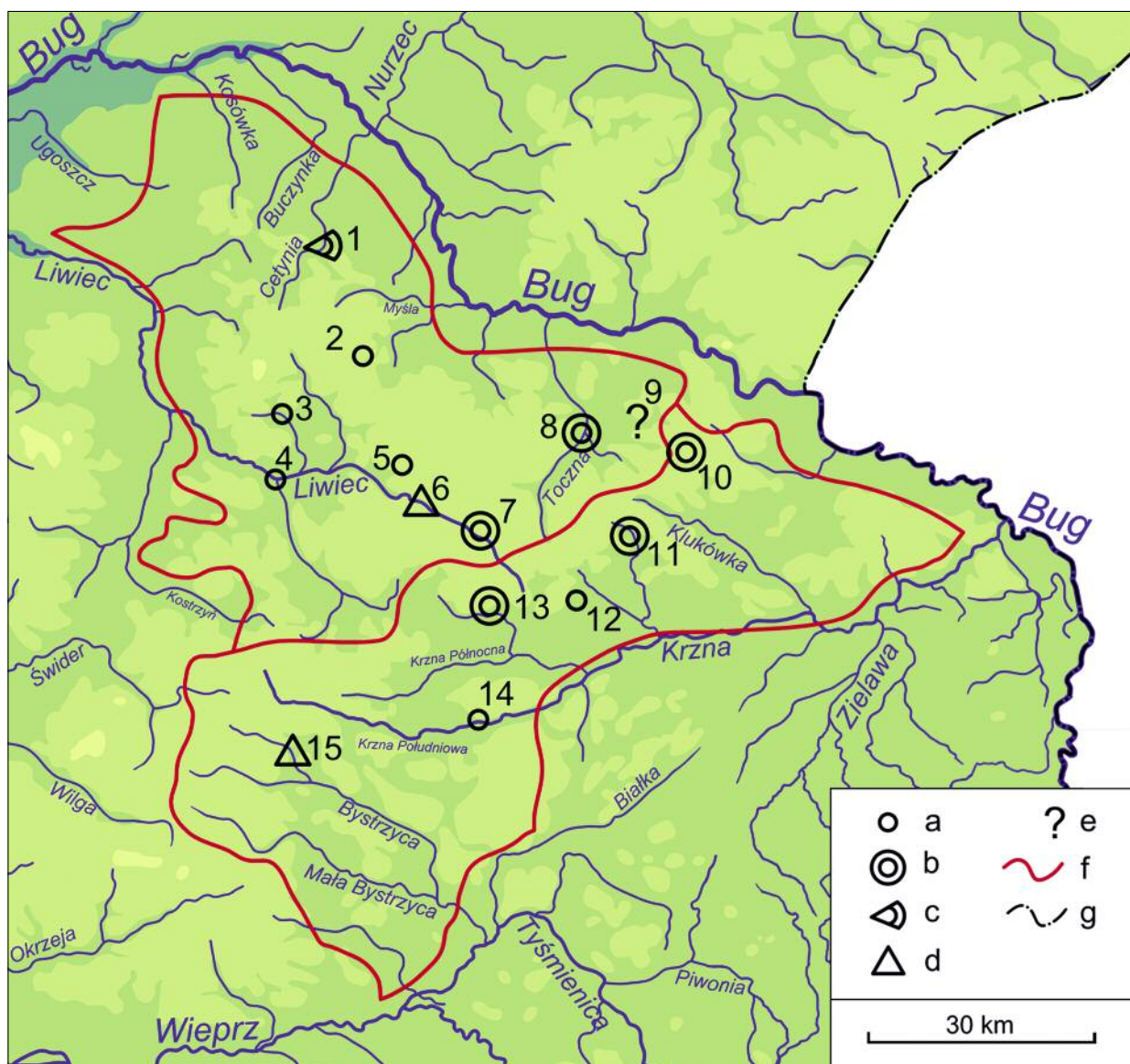


Ryc. 11. Wykres obrazujący powierzchnię grodzisk (w ha) z terenu Równiny Łukowskiej i Wysoczyzny Siedleckiej (oprac. D. Chudzik).

Fig. 11. Diagram visualising areas of strongholds (in hectares) from the Łuków Plain and the Siedlce Upland (compiled by D. Chudzik).

²⁰ Z omawianego obszaru znane są również przykłady grodzisk domniemanych. Wśród nich wymienić należy prawdopodobnie całkowicie zniszczony obecnie obiekt z okolic Dziewul, pow. siedlecki (MIKULSKI 1937: 101, 104, ryc. 4; SZCZEPAŃCZUK 1989:

29–33) czy domniemane założenie grodowe w Czekanowie, pow. sokołowski (informacja od Katarzyny Skrzyńskiej-Jankowskiej, za którą serdecznie dziękuję).



Ryc. 12. Rodzaje grodzisk z terenu Równiny Łukowskiej i Wysoczyzny Siedleckiej: a – grodziska pierścieniowate z jedną linią wałów, b – grodziska pierścieniowate z dwiema lub trzema liniami wałów, c – grodziska kopcowate, d – grodziska kopcowate, e – grodzisko zniszczone o bliżej nieustalonym przebiegu fortyfikacji, f – granice omawianych mezoregionów fizycznogeograficznych, g – współczesna granica państwa; 1 – Niewiadoma, 2 – Włodki, 3 – Podnieśno, 4 – Wylązy, 5 – Czołomyje, 6 – Krzymosze, 7 – Klimy, 8 – Dziecioły, 9 – Chłopków, 10 – Wąlim, 11 – Huszlew, 12 – Dołhołęka, 13 – Krzesk-Królowa Niwa, 14 – Strzyżew, 15 – Tuchowicz (oprac. D. Chudzik).

Fig. 12. Types of strongholds from the Łuków Plain and the Siedlce Upland: a – ring strongholds with a single line of ramparts; b – ring strongholds with two or three lines of ramparts; c – headland stronghold with two lines of crescentic ramparts; d – conical strongholds; e – destroyed stronghold with largely unknown form of fortifications; f – borders of the investigated physico-geographical mesoregions; g – contemporary state borders; 1 – Niewiadoma; 2 – Włodki; 3 – Podnieśno; 4 – Wylązy; 5 – Czołomyje; 6 – Krzymosze; 7 – Klimy; 8 – Dziecioły; 9 – Chłopków; 10 – Wąlim; 11 – Huszlew; 12 – Dołhołęka; 13 – Krzesk-Królowa Niwa; 14 – Strzyżew; 15 – Tuchowicz (compiled by D. Chudzik).

Biorąc pod uwagę wpływ środowiska naturalnego na zasiedlenie omawianych obszarów w okresie wczesnego średniowiecza, należy zaznaczyć, iż pomimo, że na większej części omawianego regionu występują gleby średnio i mało urodzajne, a obszary źródliskowe Krzny, Liwca i Tocznej uznać należy za silnie zabagnione, to osadnictwo wczesno-średniowieczne Wysoczyzny Siedleckiej i Równiny Łukow-

skiej rozwijało się raczej bez większych przeszkód. Dobrze rozbudowana sieć hydrograficzna, cechująca w szczególności Równinę Łukowską, zapewniała dostęp do niezbędnej dla gospodarowania wody. Trudne do przebycia bagna, zajmujące głównie południową i wschodnią część omawianego obszaru, pełniły zapewne ważną funkcję ochronną dla kształtujących się tu struktur osadniczych. Przeszkodą nie

były również lekkie gleby bielicoziemne i płowe. Pomimo, iż nie należą one do zbyt urodzajnych, to ich uprawa nie była uciążliwa nawet przy wykorzystaniu prymitywnych narzędzi i technik rolniczych. Ponadto, na terenach o wyjątkowo słabych, piaszczystych glebach (np. zachodnia część Równiny Łukowskiej) większe znaczenie dla produkcji żywności mógł odgrywać chów zwierząt oraz łowiectwo i zbieractwo. Za jedyną naturalną barierę osadniczą uznać można natomiast wododział oddzielający dorzecze Liwca od zlewisk Turnej, Cetyni i Buczynki, który w istotny sposób utrudniał dostęp do cieków wodnych.

Z przytoczonych powyżej ustaleń wynika, że na formowanie się wczesnośredniowiecznej sieci osadniczej na terenie północno-wschodniej części Niziny Południowo-podlaskiej miało wpływ wiele elementów. Poza oczywiste uwarunkowaniami przyrodniczymi, były to także czynniki kulturowe i gospodarcze, których znaczenie definitywnie wzrosło u schyłku okresu przedpaństwowego. Jednym z najważniejszych z nich był przebieg dróg dalekosiężnej wymiany handlowej, w szczególności zaś szlaku bużańskiego wraz z jego licznymi odnogami. Nie ulega żadnej wątpliwości, że posiadał on znaczący wpływ na kształtowanie się sieci osadniczej w dorzeczu Bugu, czego wymownym potwierdzeniem są zwarte skupiska stanowisk archeologicznych zarejestrowane w trakcie prospekcji powierzchniowej na terenie Podlaskiego Przełomu Bugu i na obszarach mu przyległych, w tym na wysoczyznach Siedleckiej i Drohiczyńskiej. Bez wątplenia należy je łączyć z zapleczem gospodarczym funkcjonującego w młodszych fazach wczesne-

go średniowiecza ośrodka grodowego w Drohiczyń, organizującego na tym obszarze handel prowadzony za pośrednictwem bużańskiej drogi wodnej. W tym kontekście nie można zapomnieć także o wpływie, jaki na całokształt zjawisk osadniczych w dorzeczu Bugu wywarły uwarunkowania historyczno-polityczne, determinujące w okresie wczesnopolskim przynależność poszczególnych części omawianego obszaru do państwa Piastów bądź Rusi Kijowskiej.

Wśród najważniejszych postulatów badawczych związanych z wczesnośredniowiecznym osadnictwem Równiny Łukowskiej i Wysoczyzny Siedleckiej wymienić należy konieczność pełniejszego rozpoznania metodą wykopaliskową osad otwartych oraz grodzisk, szczególnie tych, które do tej pory badano wyłącznie powierzchniowo lub sondażowo. Niezbędne wydaje się również przeprowadzenie prospekcji powierzchniowej na pojedynczych, nieprzebadanych dotychczas, obszarach AZP zlokalizowanych na Wysoczyźnie Siedleckiej oraz wykonanie prac weryfikacyjnych na terenach już rozpoznanych tą metodą. Interesujących danych mogłaby również dostarczyć wiarygodna rekonstrukcja środowiska przyrodniczego omawianych regionów w czasach wczesnego średniowiecza i bardziej szczegółowe studia nad wpływem warunków naturalnych na rozwój struktur osadniczych w tym okresie.

mgr Dominik Chudzik
Instytut Archeologii, Uniwersytet Warszawski
dominikchudzik@wp.pl

Bibliografia

Źródła

BIENIA M.

2002 *AZP obszaru 63–81* (dokumentacja z badań powierzchniowych w archiwum AZP w NID).

2003 *AZP obszaru 63–79* (dokumentacja z badań powierzchniowych w archiwum AZP w NID).

KMLP

1876 *Kodeks Dyplomatyczny Małopolski. 1178–1386*, Monumenta Mediae Aevi Historica Res Gestas Poloniae Illustrantia III, Kraków.

MPH

1878 *Monumenta Poloniae Historica III*, Lwów.

NIEDŹWIEDŹ J.

2003 *AZP obszaru 63–78* (dokumentacja z badań powierzchniowych w archiwum AZP w NID).

ŻÓŁKOWSKI S.

1987 *AZP obszaru 56–85* (dokumentacja z badań powierzchniowych w archiwum AZP w NID).

1992 *AZP obszaru 57–85* (dokumentacja z badań powierzchniowych w archiwum AZP w NID).

Opracowania

- BIEL R.
2013 *Rycerze, święci i potwory, czyli opracowanie materiałów z gródka stożkowego w Gorzyczkach*, Wrocław (praca magisterska w archiwum Instytutu Archeologii Uniwersytetu Wrocławskiego; źródło: https://www.academia.edu/4663821/Rycerze_swięci_i_potwory_czyli_opracowanie_materiałów_z_gródka_stożkowego_w_Gorzyczkach, dostęp: 18.09.2015 r.).
- BIENIA M.
1998 *Grodziska wczesnośredniowieczne istniejące i domniemane na terenie dzisiejszego województwa białsko-podlaskiego*, Biała Podlaska.
- BUKO A.
2011 *Archeologia Polski wczesnośredniowiecznej*, Warszawa.
- DULINICZ M.
2000 *Miejsca, które rodzą władzę (najstarsze grody słowiańskie na wschód od Wisły)*, (w:) S. Moździoch (red.), *Człowiek, sacrum, środowisko. Miejsce kultu we wczesnym średniowieczu*, „Spotkania Bytomskie” IV, Wrocław, 85–98.
- DULINICZ M., ŻUKOWSKI R.
2004 *Grodzisko w Huszlewie, pow. Łosice*, (w:) M. Dulnicz (red.), *Problemy przeszłości Mazowsza i Podlasia*, Archeologia Mazowsza i Podlasia. Studia i materiały V, Warszawa, 263–275.
- DUNIN-WĄSOWICZ T.
1982 *Wczesnośredniowieczna sieć drożna na Podlasiu*, (w:) J. Kazimierski (red.), *Dzieje Sokółowa Podlaskiego i jego regionu*, Warszawa, 41–57.
- DZIEŃKOWSKI T.
2009 *Plemiennie i wczesnopaństwowe grody międzyrzecza Wisły i Bugu. Zarys problematyki*, (w:) E. Banasiewicz-Szykuła (red.), *Pogranicze polsko-ruskie we wczesnym średniowieczu na Lubelszczyźnie*, Skarby z Przeszłości X, Lublin, 35–52.
- DZIERŻEK J., NITYCHORUK J., WRÓBLEWSKI W.
1990 *Wczesnośredniowieczne grodzisko we wsi Grodzisk, woj. Siedlce w świetle badań geologiczno-geomorfologicznych*, „Sprawozdania Archeologiczne” XLI, 317–326.
- GAJEWSKI L.
1970 *Wstępne badania archeologiczne w miejscowości Krzymosze, pow. Siedlce*, „Wiadomości Archeologiczne”, XXXV/1, 137–139.
- GODŁOWSKI K.
2000 *Pierwotne siedziby Słowian*, Kraków.
- GÓRSKA I. I IN.
1976 I. Górską, L. Paderewską, J. Pyrgała, W. Szymański, L. Gajewski, Ł. Okulicz, *Grodziska Mazowsza i Podlasia (w granicach dawnego województwa warszawskiego)*, Wrocław–Warszawa–Kraków–Gdańsk.
- HOCZYK-SIWKOWA S.
1988 *Typologia grodzisk wczesnośredniowiecznych między Wisłą a Bugiem*, (w:) G. Labuda, S. Tabaczyński (red.), *Studia nad etnogenezą Słowian i kulturą Europy wczesnośredniowiecznej. Tom II*, Wrocław–Warszawa–Kraków–Gdańsk–Łódź, 47–54.
1999 *Małopolska północno-wschodnia w VI–X w. Struktury osadnicze*, Lubelskie Materiały Archeologiczne XII, Lublin.
- JANKUHN H.
2004 *Wprowadzenie do archeologii osadnictwa*, Poznańskie Towarzystwo Przyjaciół Nauk. Wznowienia 20, Poznań.
- JASTRZĘBSKI S.
1989 *Badania weryfikacyjne na grodziskach w Ewopolu, woj. Lublin, i Dołhołęce, woj. Biała Podlaska*, „Sprawozdania Archeologiczne” XL, 272–289.

- KAJZER L.
2004 *Zamki i dwory obronne w Polsce Centralnej*, Warszawa.
- KALAGA J.
1989a *Wczesnośredniowieczny zespół osadniczy w Krzesku-Królowej Niwie, woj. siedleckie*, Warszawa (niepublikowana praca doktorska napisana w archiwum Instytutu Archeologii Uniwersytetu Warszawskiego).
1989b *Sprawozdanie z badań sondażowych przeprowadzonych na grodzisku w Chłopkowie, gm. Platerów, w terminie od 2.VII do 17.VII.1989 r.* (maszynopis w Archiwum Instytutu Archeologii Uniwersytetu Warszawskiego).
2004 *Ciałopalny kurhan ze wsi Izdebki-Błażeje w woj. mazowieckim*, (w:) Z. Kobyliński (red.), *Hereditatem Cognoscere. Studia i szkice dedykowane Profesor Marii Miśkiewicz*, Warszawa, 194–204.
2006 *Ciałopalny obrządek pogrzebowy w międzyrzeczu Liwca, Bugu i Krzyny we wczesnym średniowieczu*, Warszawa.
- KOŁODZIEJSKI S.
1994 *Średniowieczne rezydencje obronne możnowładztwa na terenie województwa krakowskiego*, Kraków.
- KOMOROWSKI P.
1955 *Grodzisko w miejscowości Dziecioty, pow. Siedlce*, „Wiadomości Archeologiczne” XXII/1, 91.
- KONDRACKI J.
1994 *Geografia Polski. Mezoregiony fizycznogeograficzne*, Warszawa.
2009 *Geografia regionalna Polski*, Warszawa.
- KURNATOWSKA Z.
1977 *Słowiańszczyzna południowa*, Kultura Europy Wczesnośredniowiecznej 3, Wrocław–Warszawa–Kraków–Gdańsk.
- KUZA A.V.
1985 *Fortyfikaciâ*, (w:) B.A. Rybakov (red.), *Drevnââ Rus'. Gorod, zamok, selo*, Arheologia SSSR 16, Moskwa, 167–170.
- LECIEJEWICZ L. (RED.)
1988 *Mały słownik kultury dawnych Słowian*, Warszawa.
- ŁOSIŃSKI W.
1982 *Osadnictwo plemienne Pomorza (VI–X w.)*, Wrocław–Warszawa–Kraków–Gdańsk–Łódź.
- MĄCZYŃSKA M.
2013 *Światło z popiołu. Wędrówki ludów w Europie w IV i V wieku*, Warszawa.
- MIKULSKI J.
1937 *Grodziska w powiecie siedleckim*, „Przegląd Archeologiczny” VI/1, 99–105.
- MIŚKIEWICZ M.
1981 *Mazowsze wschodnie we wczesnym średniowieczu*, Dissertationes Universitatis Varsoviensis 167, Warszawa.
1982 *Kompleks osadniczy w Niewiadomej, woj. siedleckie, na tle osadnictwa środkowego Pobuża we wczesnym średniowieczu*, (w:) J. Kazimierski (red.), *Dzieje Sokolowa Podlaskiego i jego regionu*, Warszawa, 7–40.
1996 *Wczesnośredniowieczny kompleks osadniczy w Niewiadomej w województwie siedleckim*, Warszawa.
2003 *W okresie wczesnego średniowiecza*, (w:) E. Banasiewicz-Szykuła (red.), *Północna Lubelszczyzna od pradziejów po okres nowożytny*, Skarby z Przeszłości V, Lublin, 73–118.
2010 *Życie codzienne mieszkańców ziem polskich we wczesnym średniowieczu*, Warszawa.
- NOSEK S.
1957 *Materiały do badań nad historią starożytną i wczesnośredniowieczną międzyrzecza Wisły i Bugu*, Annales Universitatis Mariae Curie-Skłodowska. Sectio F, Nauki Filozoficzne i Humanistyczne VI (1951), Lublin.
- NOSOV K.
2002 *Russkie kreposti i osadnaâ tehnika VIII–XVII vv.*, Sankt-Peterburg.
- PAČKOVA S.P.
2006 *Zarubineckââ kul'tura i latenizirovannye kul'tury Evropy*, Kiev.
- PARCZEWSKI M.
1988a *Początki kultury wczesnosłowiańskiej w Polsce. Krytyka i datowanie źródeł archeologicznych*, Polska Akademia Nauk – Oddział w Krakowie. Prace Komisji Antropologicznej 27, Wrocław–Warszawa–Kraków–Gdańsk–Łódź.

- 1988b *Najstarsza faza kultury wczesnosłowiańskiej w Polsce*, Uniwersytet Jagielloński. Rozprawy Habilitacyjne 141, Kraków.
- 2014 *Czemu wczesnośredniowieczne grody plemienne w Karpatach powstawały nie tam, gdzie powinny*, (w:) P. Kittel, K. Ludwisiak, J. Twardy, I. Nowak (red.), *Naturalne i archeologiczno-historyczne uwarunkowania osadnictwa średniowiecznego*, Łódź, 67–71.
- PLEZIA M.
1952 *Greckie i łacińskie źródła do najstarszych dziejów Słowian. Część I (do VIII wieku)*, Polskie Towarzystwo Ludoznawcze. Prace Etnologiczne III, Poznań–Kraków.
- POLESKI J.
2013 *Małopolska w VI–X wieku. Studium archeologiczne*, Opera Archeologiae Iagellonicae III, Kraków.
- RAPPOPORT P.A.
1967 *Военное зодчество западнорусских земель X–XIV вв.*, *Материалы и Исследования по Археологии СССР* 140, Leningrad.
- ROSPOND S.
1984 *Słownik etymologiczny miast i gmin PRL*, Wrocław–Warszawa–Kraków–Gdańsk–Łódź.
- RYMUT K.
1987 *Nazwy miast Polski*, Wrocław–Warszawa–Kraków–Gdańsk–Łódź (wyd. 2).
- RYMUT K. (RED.)
2005 *Nazwy miejscowe Polski. Historia. Pochodzenie. Zmiany VI*, Kraków.
- SEDOV V.V.
1982 *Vostočnye slaviane v VI–XIII вв.*, *Arheologia SSSR* 15, Moskva.
- SKRZYŃSKA-JANKOWSKA K.
2001 *Najstarsze osadnictwo wczesnośredniowieczne Podlasia na przykładzie wybranych stanowisk*, (w:) B. Bryńczak, P. Urbańczyk (red.), *Najstarsze dzieje Podlasia w świetle źródeł archeologicznych*, Siedlce, 169–204.
2006 *Wczesnośredniowieczne pogranicze polsko-ruskie w dorzeczu środkowego Bugu – główne problemy badawcze*, (w:) H. Karwowska, A. Andrzejewski (red.), *Stan badań archeologicznych na pograniczu polsko-białoruskim od wczesnego średniowiecza po czasy nowożytności*, Białystok, 51–62.
2013 *Dorzecze środkowego Bugu, jako pogranicze kulturowe we wcześniejszym średniowieczu*, Warszawa (autorski egzemplarz niepublikowanej pracy doktorskiej napisanej w IAE PAN).
- SOBCZAK C.
2003 *Materiał ceramiczny z obiektu 57, odkrytego na stanowisku nr V w Łukowisku, gm. Międzyrzec Podlaski, pow. Biała Podlaska, woj. lubelskie*, Warszawa (niepublikowana praca licencjacka w archiwum Instytutu Archeologii Uniwersytetu Warszawskiego).
- SZCZEPAŃCZUK Z.
1989 *Odkrycie archeologiczne wsi Grodzisko koło Zbuczyna*, „Prace archiwalno-konserwatorskie na terenie województwa siedleckiego” 6, 29–33.
- SZYMAŃSKI W.
1987 *Próba weryfikacji datowania zespołu osadniczego ze starszych faz wczesnego średniowiecza w Szeligach, woj. płockie*, „Archeologia Polski” XXXII, 349–376.
- TERPILOVSKIJ R.V.
2004 *Slaviane Podneprov'á v pervoj polovine I tysáçetia n.e.*, *Monumenta Studia Gothica* III, Lublin.
- WACHOWSKI K.
1991 *Oddziaływania zachodnie na wytwórczość ostróg haczykowatych u Słowian*, „Przegląd Archeologiczny” XXXVIII, 85–107.
- WRÓBLEWSKI W.
1994 *Wczesnośredniowieczna sieć osadnicza w dorzeczu Liwca w X–XIII w.*, Warszawa (niepublikowana praca doktorska w archiwum Instytutu Archeologii Uniwersytetu Warszawskiego).
2001a *Chronologia względna wczesnośredniowiecznych grodzisk środkowego i dolnego biegu Liwca. Próba analizy w świetle badań geologiczno-geomorfologicznych*, „Wiadomości Archeologiczne” LIV, 2–21.

- 2001b *U źródeł kasztelanii liwskiej. Wczesnośredniowieczne struktury osadnicze w dorzeczu Liwca*, (w:) B. Bryńczak, P. Urbańczyk (red.), *Najstarsze dzieje Podlasia w świetle źródeł archeologicznych*, Siedlce, 205–228.

ZOLL-ADAMIKOWA H.

- 2000 *Uytuowanie cmentarzy Słowian w środowisku (doba pogańska i pierwsze wieki po przyjęciu chrześcijaństwa)*, (w:) S. Moździoch (red.), *Człowiek, sacrum, środowisko. Miejsce kultu we wczesnym średniowieczu*, Spotkania Bytomskie IV, Wrocław, 207–219.

ŻAK J., MAĆKOWIAK-KOTKOWSKA L.

- 1988 *Studia nad uzbrojeniem środkowoeuropejskim VI–X wieku. Zachodniobałtyjskie i słowiańskie ostrogi o zaczepach haczykowato zagiętych do wnętrza*, Uniwersytet im. Adama Mickiewicza w Poznaniu. Seria Archeologia 31, Poznań.

ŻUKOWSKI R.

- 2006 *Wczesnośredniowieczne założenie grodowe w Klimach, pow. Łosice*, (w:) H. Karwowska, A. Andrzejewski (red.), *Stan badań archeologicznych na pograniczu polsko-białoruskim od wczesnego średniowiecza po czasy nowożytnie*, Białystok, 85–92.
- 2008 *Wczesnośredniowieczne grodzisko typu Chodlik-Huszlew i osada przygodowa w Klimach na Podlasiu – stan. 1 i 1a*, (w:) A. Buko, W. Duczko (red.), *Przez granice czasu. Księga jubileuszowa poświęcona Profesorowi Jerzemu Gąssowskiemu*, Pułtusk, 159–175.

Internet

<http://www.statystyka.org/statys/ad/wd/iit.htm/> (dostęp: 04.09.2015 r.).

<http://www.geoportal.gov.pl/> (dostęp: 13.10.2016 r.).

<https://www.google.pl/maps/> (dostęp: 18.09.2015 r.).

DOMINIK CHUDZIK

SELECTED ASPECTS OF EARLY MEDIEVAL SETTLEMENT IN THE ŁUKÓW PLAIN AND THE SIEDLCE UPLAND

The Łuków Plain and the Siedlce Upland are geographical mesoregions belonging to the South Podlasie Lowland. They share a border and occupy a total area of circa 5000 square kilometres. They are almost entirely confined in the basin of the central and lower Bug River. The greater part of the Siedlce Upland is located in the Liwiec basin and catchment areas of small primary tributaries of the Bug River. The Łuków Plain lies in the basins of the Krzna and Tyśmienica rivers. The soils in the area are mostly of poor or medium quality: podzols, brown earth, and hydrogenic soils.

Out of 1352 archaeological sites from this area dated to the early Middle Ages, 59% were discovered in the Siedlce Upland and 41% in the Łuków Plain. 56% settlement sites were in fact just slight traces of habitation. Open settlements constituted 41% of the total. Burial grounds contributed 2%, whereas strongholds – 1%. 85% of the sites were situated in small valleys, in most cases on their slopes (73.5%). Another 10.5% of them were discovered in large valleys, mainly on terraces above floodplains (73%), while only 4.5%, including a part of the burial grounds, were registered outside river valleys.

The oldest early medieval settlement phase (the 6th through 7th century) in the Łuków Plain and the Siedlce Upland is represented by a small number of archaeological sites. 31 settlement sites are known from this period. They include cremation burials from Izdebek (Siedlce district) or the open settlement in Łukowisko (Biała Podlaska district). According to previous studies, this phase should be associated with functioning of a stronghold in Niewiadoma (Sokolów district), however the current state of research calls for a thorough verification of this conclusion.

The period between the 8th and the 10th century is represented by 279 settlement sites, 182 out of which are open settlements. The increase in the number of settlements calculated for the time-frame between the early Slavic and the tribal periods amounts to no less than 900%. One of the factors behind such a significant intensification of settlement was presumably a natural population growth in the communities which settled in the investigated area at the dawn of the early Middle Ages. It is also highly probable that the South Podlasie Lowland saw a continuous inflow of population from the area between the rivers of Bug, Prypeć, and Dniepr. This period should also be associated

with the emergence of the earliest defensive settlements. The list of strongholds constructed at the time includes Dołhołęka (Biała Podlaska district), Klimy (Łosice district), Krzesk-Królowa Niwa (Siedlce district), and presumably also Niewiadoma. Another stronghold, in Huszlew (Łosice district), was built at the turn of the 10th and 11th centuries. These features, except for the Niewiadoma stronghold, which had an irregular plan due to its location on a headland, show strong similarities regarding their physico-geographical situation. They are located on small elevations surrounded by vast flat lowlands or, partially, wetlands. What they have in common is an almost perfectly circular plan, which includes a double ring of ramparts in the case of Klimów, Krzesk, and Huszlewo.

In the younger phases of the early Middle Ages, the Łuków Plain and the Siedlce Upland became a borderland between two early states – Poland and Kievan Rus. Despite the fact that they were an arena of constant competition between the Piasts and the Rurik dynasty, their settlement networks still developed. Circa 788 archaeological sites are known from between the 11th and 13th century, 394 out of which are settlements. The increase in the number of settlements as compared to the previous period is 282%. It means that after a sharp rise in the pre-state period the settlement structures became stabilised and the demographic growth slowed down. The research undertaken within the Archaeological Photograph of Poland (AZP) project identified several clusters of settlement sites vividly developing in the younger phases of the early Middle Ages. One of the largest is located in the eastern part of the discussed area, which theoretically should lie within the borders of the Ruthenian state at the time. This cluster includes the central part of the Toczna basin and deserves to be considered a settlement mesoregion. Its focal point was a monumental fortified complex in Dziecioły (Łosice district) dated to the 11th through 12th century. This feature is located in the river valley and surrounded by marshy inaccessible meadows. It has an oval outline and three lines of preserved ramparts, while its total area exceeds 8 hectares. Other settlement mesoregions were identified, for instance, in the upper basin of the Krzna and in the catchment of the Bystrzyca. Their localisation suggests that they were

controlled by the state ruled by the Piasts. They should be related to the emergence and functioning of the Łuków castellany which appeared in written accounts as early as the mid-13th century. Two strongholds are still preserved in the area – one in the village of Strzyżew and the other in Tuchowicz (both in the Łuków district). From among the remaining strongholds from the early state period the following are worth mentioning: Czołomyje, Podnieśno, Wyłazy (all in the Siedlce district), Chłopków (Łosice district), and Włodki (Sokołów district). Chronology of the fortified complex in Walim (Łosice district), in turn, has not yet been precisely determined. The majority of these features are ring lowland strongholds situated on low elevations and surrounded by inundation areas. The settlement complexes in Niewiadoma, Krzesk-Królowa Niwa, Huszlewo, and Klimy were also still functioning at the time, however the stronghold related to the Klimy complex had become abandoned already before the end of the tribal period.

Undoubtedly, development of the early medieval settlement network in the north-eastern part of the South Podlasie Lowland was influenced by many factors. Besides the obvious environmental circumstances, cultural and economic conditions were also prominent agents and their significance clearly increased in the late pre-state period. One of the most important were trade routes, especially the Bug route with its numerous embranchments. It had a substantial impact on development of the settlement network in the Bug basin, which is clearly confirmed by the dense clusters of archaeological sites registered in Podlaski Przełom Bugu and adjoining regions, including the Siedlce and Drohiczyn uplands. Undoubtedly, they should be related to an economic hinterland of a stronghold in Drohiczyn functioning in the younger phases of the early Middle Ages, which structured trade along the Bug water route. In this context, it is important to remember the influence which the historical and political circumstances had on the totality of settlement processes in the Bug basin in the early state period by determining particular regions' affiliation either to the Piast state or the domain of Kievan Rus.

Translated by Maciej Talaga