

ŚWIATOWIT

ROCZNIK

POŚWIĘCONY ARCHEOLOGII PRZEDDZIEJOWEJ

I BADANIOM

pierwotnej kultury polskiej i słowiańskiej

WYDAWANY STARANIEM

ERAZMA MAJEWSKIEGO.

Tom I. — 1899.

(57 ilustracji w tekście i XI tablic).

WARSZAWA.

Skład Główny w Księgarni E. Wendego i S-ki, Krak.-Przedmieście № 9.

—
1899.

ŚWIATOWIT

ANNUAL OF THE INSTITUTE OF ARCHAEOLOGY
OF THE UNIVERSITY OF WARSAW

VOL. XIII–XIV (LIV–LV)
(2015–2016)

FASCICLE A/B

PREHISTORICAL AND MEDIEVAL
ARCHAEOLOGY.
ARCHAEOLOGY OF POLAND

MEDITERRANEAN
AND NON-EUROPEAN
ARCHAEOLOGY



WARSAW 2018

ŚWIATOWIT

ROCZNIK INSTYTUTU ARCHEOLOGII
UNIwersYTETU WARSZAWSKIEGO

TOM XIII–XIV (LIV–LV)
(2015–2016)

FASCYKUŁ A/B

ARCHEOLOGIA PRADZIEJOWA
I ŚREDNIOWIECZNA.
ARCHEOLOGIA POLSKI

ARCHEOLOGIA
ŚRÓDZIEMNOMORSKA
I POZAEUROPEJSKA



WARSZAWA 2018

Redaktor naczelny Wydawnictw Instytutu Archeologii UW: Krzysztof Jakubiak

ŚWIATOWIT
ROCZNIK INSTYTUTU ARCHEOLOGII UNIwersYTETU WARSZAWSKIEGO

Redaktorzy: Dariusz Błaszczak (d.blaszczak@uw.edu.pl),
Jerzy Żelazowski (j.r.zelazowski@uw.edu.pl)

Rada redakcyjna:

Włodzimierz Godlewski (Przewodniczący)
Elżbieta Jastrzębowska
Joanna Kalaga
Wojciech Nowakowski
Tadeusz Sarnowski
Tomasz Scholl
Karol Szymczak

Recenzenci tomu:

Zdzisław Bełka, Uniwersytet im. A. Mickiewicza w Poznaniu
Joanna Kalaga, Uniwersytet Warszawski
Piotr Kittel, Uniwersytet Łódzki
Henryk Kobryń, Szkoła Główna Gospodarstwa Wiejskiego w Warszawie
Jerzy Libera, Uniwersytet Marii Curie-Skłodowskiej w Lublinie
Andrzej Michałowski, Uniwersytet im. A. Mickiewicza w Poznaniu
Michał Pawleta, Uniwersytet im. A. Mickiewicza w Poznaniu
Jan Schuster, Uniwersytet Łódzki

All rights reserved

© 2018 Instytut Archeologii Uniwersytetu Warszawskiego

ISSN 0082-044X

Projekt okładki, opracowanie graficzne i skład: Jan Żabko-Potopowicz
Druk:

Adres redakcji: Instytut Archeologii Uniwersytetu Warszawskiego,
Krakowskie Przedmieście 26/28, 00-927 Warszawa

Spis treści

Contents

Fascykuł A/B

ARCHEOLOGIA PRADZIEJOWA I ŚREDNIOWIECZNA. ARCHEOLOGIA POLSKI
ARCHEOLOGIA ŚRÓDZIEMNOMORSKA I POZAEUROPEJSKA

Fascicle A/B

PREHISTORICAL AND MEDIEVAL ARCHAEOLOGY. ARCHAEOLOGY OF POLAND
MEDITERRANEAN AND NON-EUROPEAN ARCHAEOLOGY

OD REDAKCJI.....9

Studia i materiały

Katarzyna Januszek, Katarzyna Pyżewicz

KRZEMIENNE NARZĘDZIA SZLIFOWANE Z PÓŻNEGO NEOLITU
– MIĘDZY FORMĄ A FUNKCJĄ13
Late Neolithic polished flint tools – between form and function27

Sylwia Domaradzka, Bartosz Józwiak, Michał Przedziecki

MATERIAŁY Z EPOKI KAMIENIA I WCZESNEJ EPOKI BRĄZU ZE STANOWISKA 2
W WOŹNEJWSI, GM. RAJGRÓD, WOJ. PODLASKIE Z BADAŃ W LATACH 2015–201629
Stone Age and Early Bronze Age archaeological material from the site 2 in Woźnawieś,
Rajgród commune, Podlaskie voivodship, from the excavations in 2015 and 201646

Agata Trzop-Szczypiorska, Radosław Karasiewicz-Szczypiorski

DOMY ZE STANOWISK KULTURY PRZEWORSKIEJ NA MAZOWSZU.
KILKA PRZYKŁADÓW Z NIEPUBLIKOWANYCH BADAŃ47
Houses from sites of the Przeworsk Culture in Masovia. A few examples from unpublished research70

Agata Chilińska-Früboes, Bartosz Kontny

PO JANTAR! RZYMSKI TROP W DALEKIM KRAJU ALBO RAZ JESZCZE
O ZNALEZISKACH Z DAWNEGO *ILISCHKEN*73
Go for amber! Roman trace in a distant land or once more about old finds from former *Ilischken*105

Dominik Chudzik

WYBRANE ASPEKTY WCZESNOŚREDNIOWIECZNEGO OSADNICTWA RÓWNINY ŁUKOWSKIEJ I WYSOCZYNY SIEDLECKIEJ.....	107
Selected Aspects of Early Medieval Settlement in the Łuków Plain and the Siedlce Upland	131

Dariusz Błaszczuk

POCHODZENIE I DIETA MĘŻCZYZNY POCHOWANEGO W GROBIE D162 Z CMENTARZYSKA W BODZIA W ŚWIETLE BADAŃ IZOTOPOWYCH.....	133
The provenance and diet of a man buried in the grave D162 from the cemetery in Bodzia in the light of isotopic analyses	155

Joanna Piątkowska-Malecka

ZWIERZĘCE SZCZĄTKI KOSTNE Z TERENU ŚREDNIOWIECZNEJ OSADY W SURAŻU, STAN. 7/125, GM. <i>LOCO</i> , POW. BIAŁOSTOCKI, WOJ. PODLASKIE	159
Animal skeletal remains from the medieval settlement in Suraż, site 7/125, Suraż commune, Białystok district, Podlaskie voivodship	174

Marta Osypińska, Joanna Piątkowska-Malecka

ZWIERZĘTA W ZAGRODACH NA TERENIE OSADY LUDNOŚCI KULTURY CERAMIKI WSTĘGOWEJ RYTEJ W LUDWINOWIE (STAN. 7, AUT. 112), GMINA I POWIAT WŁOCŁAWEK	175
Homestead Animals in Linear Pottery Culture Settlement in Ludwinów (Site 7, Aut 112), Włocławek Commune and District	193

Sławomir Wadył, Marek Krąpiec

DENDROCHRONOLOGIA O DATOWANIU WCZESNOŚREDNIOWIECZNEGO GRODZISKA W WĘGIELSZTYNIE, GM. WĘGORZEWO	195
Dendrochronology on the dating of an early medieval settlement in Węgielsztyn, Węgorzewo commune	203

Agnieszka Olech

SYSTEM OCHRONY I PRZECHOWYWANIA ZABYTKÓW ARCHEOLOGICZNYCH NA SŁOWACJI.....	205
System for Protection and Storage of Archaeological Collections in Slovakia.....	212

Kronika wykopalisk**Michał Przeździecki, Elżbieta Ciepiewska**

RYDNO – STANOWISKO NOWY MŁYN, WYKOP I/2015, WOJ. ŚWIĘTOKRZYSKIE. BADANIA W ROKU 2015	215
Rydno – Site: Nowy Młyn, Cut I/2015, Świętokrzyskie voivodship. The excavations in 2015	218

Paweł Szymański

- CZERWONY DWÓR, STAN. XXI, WOJ. WARMIŃSKO-MAZURSKIE. BADANIA W ROKU 2015221
Czerwony Dwór, site XXI, Warmińsko-Mazurskie voivodship. The excavations in 2015.....226

Artur Brzóška, Piotr Prejs

- BADANIA NIEINWAZYJNE DNA WISŁY NA ODCINKU MOSTU ŚWIĘTOKRZYSKIEGO
DO MOSTU GDAŃSKIEGO, WARSZAWA, WOJ. MAZOWIECKIE,
BADANIA W LATACH 2015–2016 227
Non-invasive Survey of the Bottom of the Vistula River Between the Świętokrzyski Bridge
and the Gdański Bridge, Warsaw, Mazowieckie Voivodship, in the Years 2015 and 2016 230

Ewa Marczak-Łukasiewicz

- TRUSZKI-ZALESIE, STANOWISKO 1 „OKOP” I STANOWISKO 3 „SIEDLIŚKO”,
WOJ. PODLASKIE. BADANIA WYKOPALISKOWE W LATACH 2013, 2015 I 2016 231
Trzuski-Zalesie, Site 1 (‘Okop’) and Site 3 (‘Siedlisko’), Podlaskie voivodship.
Excavations in 2013, 2015, and 2016..... 233

Magdalena Natuniewicz-Sekuła

- WEKLICE, STAN. 7, POW. ELBLĄSKI, WOJ. WARMIŃSKO-MAZURSKIE.
BADANIA W LATACH 2015–2016 235
Weklice, Site 7, Elbląg district, Warmińsko-Mazurskie voivodship. The excavations in 2015–2016 240

Michał Starski

- PUCK, UL. 1 MAJA 3, DZ. 168, BADANIA W LATACH 2014–2015 241
Puck, 1 Maja Street no. 3, Plot 168. The excavations in 2014 and 2015 248

Michał Starski

- SKARSZEWY – RYNEK, GM. SKARSZEWY, WOJ. POMORSKIE, BADANIA W 2015 ROKU 249
Skarszewy – the market square, Skarszewy commune, Pomorskie voivodship. The excavations in 2015258

Sławomir Wadył

- PASYM, ST. 1, WOJ. WARMIŃSKO-MAZURSKIE. BADANIA W ROKU 2016 259
Pasym, site 1, Warmińsko-Mazurskie voivodship. The excavations in 2016 265

Sławomir Wadył, Jerzy Łapo

- PERŁY, ST. 1, WOJ. WARMIŃSKO-MAZURSKIE. BADANIA W ROKU 2016 267
Perły, site 1, Warmińsko-Mazurskie voivodship. The excavations in 2016 270

Witold Gumiński

- STANOWISKO TORFOWE ŁOWCÓW-ZBIERACZY Z EPOKI KAMIENIA.
SZCZEPANKI, STAN. 8, WOJ. WARMIŃSKO-MAZURSKIE. BADANIA W ROKU 2016 271
Szczepanki, site 8, Warmian-Masurian voivodship – a Stone Age peat-bog site of hunter-gatherers.
The excavations in 2016 278

Bartosz Kontny, Artur Brzóska, Anna Bucholc, Bartłomiej Kujda, Piotr Prejs

Z POWIETRZA, LĄDU I WODY. WSZECHSTRONNA WERYFIKACJA OSIEDLI NAWODNYCH MIKROREGIONU JEZIOR ORZYSZ I WYLEWY. BADANIA W ROKU 2016	279
From the air, land and water. A comprehensive verification of lake settlements of the microregion of the Orzysz and Wylewy lakes. The expedition in 2016.....	288

Andrzej Szela

BRUDNICE, ST. V, POW. ŻUROMIŃSKI. BADANIA WYKOPALISKOWE W SEZONIE 2015	289
Brudnice, site V, Żuromin district. The excavations in 2015	293

Andrzej Szela

BRUDNICE, ST. V, POW. ŻUROMIŃSKI. BADANIA WYKOPALISKOWE W SEZONIE 2016	295
Brudnice, site V, Żuromin district. The excavations in 2016	298

Roksana Chowaniec

PALAZZO ACREIDE, SICILY, ITALY. EXCAVATIONS IN 2015	299
Palazzolo Acreide, Sycylia, Włochy. Wykopaliska w 2015 r.	305

Rosa Lanteri, Marta Fituła

ANCIENT SETTLEMENTS IN THE TERRITORY OF NOTO (SYRACUSE PROVINCE): NEW DATA FROM THE GIOI AND NIURA DISTRICTS	307
Insedimenti Antichi nel Territorio di Noto (Provincia di Siracusa). Nuovi Dati Dalle Contrade "Gioi" e "Niura".	316
Ślady osadnictwa starożytnego terytorium Noto (prowincja Syrakuzy). Nowe znaleziska z „Contrada Gioi” i „Niura”	319

**Tadeusz Sarnowski, Agnieszka Tomas, Tomasz Dziurdzik,
Ludmiła A. Kovalevskaya, Emil Jęczmienowski, Piotr Zakrzewski**

NOVAE 2015. LEGIONARY DEFENCES AND EXTRAMURAL SETTLEMENT	321
Prace wykopaliskowe w Novae w 2015 r. Twierdzy legionowa i osiedle przyobozowe.	327

Martin Lemke

FIELDWORK AT NOVAE 2015	329
Wykopaliska w Novae w 2015 r.	335

Martin Lemke

FIELDWORK AT NOVAE 2016	337
Wykopaliska w Novae w 2016 r.	342

Martin Lemke

FIELDWORK AT RISAN 2015	343
Wykopaliska w Risan w 2015 r.	348

Martin Lemke

FIELDWORK AT RISAN 2016	349
Wykopaliska w Risan w 2016 r.	354

Tomasz Dziurdzik

LJUBŠKI ARCHAEOLOGICAL PROJECT: A ROMAN AND LATE ANTIQUE SETTLEMENT IN WESTERN HERZEGOVINA, 2015	355
Projekt archeologiczny Ljubuški (Ljubuški Archaeological Project) – osadnictwo okresu rzymskiego i późnoantycznego w zachodniej Hercegowinie, 2015 r.	363

Marcin Matera, Paweł Lech, Elżbieta Sroczyńska

TANAIS, RUSSIA. EXCAVATIONS IN THE 2015 SEASON	365
Tanais, Rosja. Wykopaliska w sezonie 2015	371

Marcin Matera, Paweł Lech, Elżbieta Sroczyńska

TANAIS, RUSSIA. EXCAVATIONS IN THE 2016 SEASON	373
Tanais, Rosja. Wykopaliska w sezonie 2016	380

Dmytro Nykonenko, Marcin Matera, Miron Bogacki, Wiesław Małkowski, Paweł Lech

KONSULOVSКОЕ HILLFORT, UKRAINE. NON-INVASIVE SURVEY IN 2015 SEASON	381
Grodzisko Konsułowskoje, Ukraina. Badania nieinwazyjne w sezonie 2015	388

Dmytro Nykonenko, Marcin Matera, Nadieżda Gawryluk, Paweł Lech

KONSULOVSКОЕ HILLFORT, UKRAINE. 2016 SEASON	389
Grodzisko Konsułowskoje, Ukraina. Badania w sezonie 2016	392

Barbara Kaim, Nazarij Buławka

THE SIXTH SEASON OF EXCAVATIONS AT GURUKLY DEPE, SOUTHERN TURKMENISTAN (2015)	393
Szósty sezon wykopalisk na stanowisku Gurukly Depe w południowym Turkmenistanie (2015)	388

Włodzimierz Godlewski

NAQLUN, EGYPT. EXCAVATIONS IN 2015	399
Naqlun, Egipt. Wykopaliska w 2015 r.	402

Dorota Dzierzbicka, Włodzimierz Godlewski

DONGOLA, SUDAN – SEASON 2015–2016	403
Dongola, Sudan – Sezon 2015–2016	412

Joanna Kalaga

RECENZJA: DARIUSZ BŁASZCZYK, DĄBRÓWKA STĘPNIOWSKA (RED.), *POCHÓWKI
W GROBACH KOMOROWYCH NA ZIEMIACH POLSKICH W OKRESIE WCZESNEGO
ŚREDNIOWIECZA*, ŚWIATOWIT, SUPPLEMENT SERIES P: PREHISTORY AND MIDDLE AGES,
VOL. XVIII, WARSZAWA 2016, 175 STRON, 93 ILUSTRACJE, 3 TABELE 415

MARTIN LEMKE

FIELDWORK AT RISAN 2015

During the 2015 campaign in Risan (Montenegro),¹ a large trial trench was explored 55 m to the north-east from the previously excavated area of Carine VII. Carine is a former village and currently a quarter of Risan located on the northern bank of the Spila River (cf. KOWAL 2013; LEMKE 2014). The area was first briefly excavated in 1968 (Carine I–V) (LEMKE forthcoming) and 1988 (Kovačević 1997; Ujes, Kovačević 1992), then systematically in 2001–2004 and 2014 (Carine VI) (Dyczek et al. 2004; 2007), as well as 2004–2013 (Carine VII) (Dyczek et al. 2014; Kowal, Lemke 2015). The new area was labelled Carine VIII; it lies directly where the slopes of the once fortified Gradina hill (LEMKE 2014) begin (Fig. 1).

Initially, the excavated area measured 8 × 6 m. When it became necessary, the investigation was extended towards the south and east, up to a total of 90 m². The upper layers contained huge amounts of antique pottery directly beneath the surface, but these were deposits

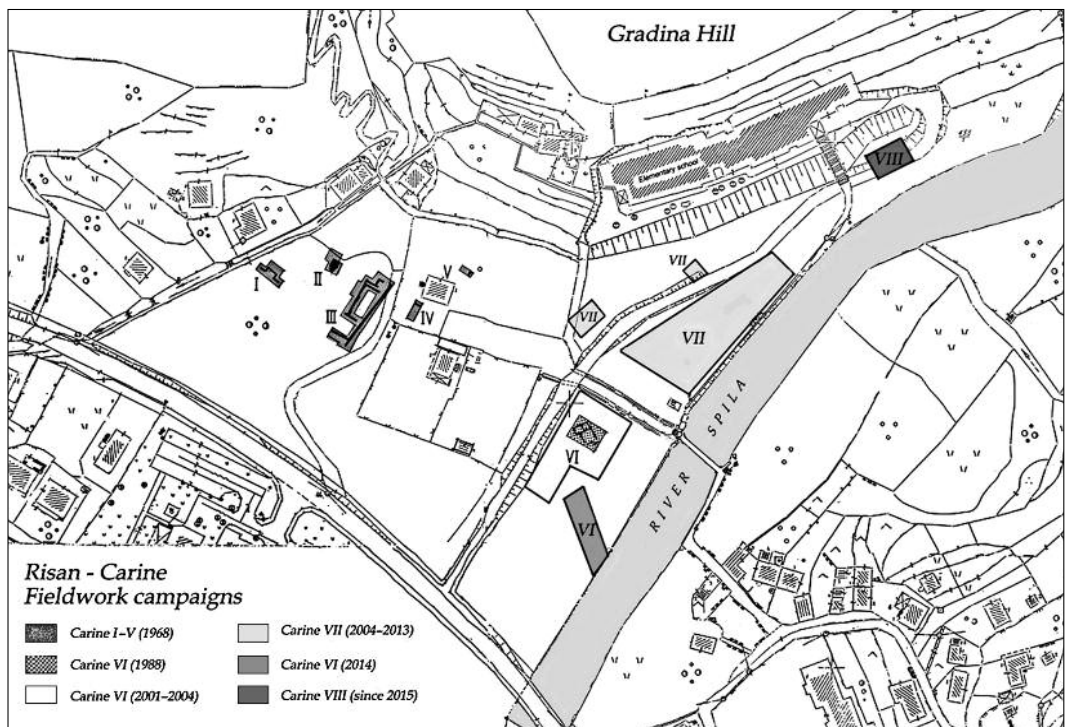


Fig. 1. Risan, Carine: excavations in 1968–2015, overview (compiled by M. Lemke).

Ryc. 1. Stanowisko Carine w Risan, wykopaliska 1968–2015 (oprac. M. Lemke).

¹ Carried out by the Antiquity of Southeastern Europe Research Center, University of Warsaw. Our work has been kindly support-

ed by the NCN, decision no. DEC 2014/14/M/HS3/00741.



Fig. 2. Monumental wall and a threshold ('palace') at Carine VIII (photo by M. Lemke).

Ryc. 2. Monumentalny mur i próg („pałac”) na Carine VIII (fot. M. Lemke).



Fig. 3. Illyrian or early Hellenistic cobbled street (photo by M. Lemke).

Ryc. 3. Illiryjska/wczesnohellenistyczna brukowana ulica (fot. M. Lemke).

consisting of a rubble layer which accumulated probably when a plateau was carved ca. 8 m above the trench on the Gradina hill. The plateau accommodated a local elementary school, which was built in the late 20th century. The surface runs around the trench at a height of ca. 3.80 m a.s.l., whereas ground water was expected to be reached at around 0.50–0.30 metre a.s.l.

Underneath the topmost rubble, a further layer was discovered with many sherds of broken pottery, particularly amphorae. Chronologically, this material encompasses a period from the 3rd c. BC to the 6th c. AD – a clear hint that this layer also constitutes secondary stratigraphy. At the same time, the topmost parts of the first walls began to emerging. Surprisingly for antique Risan, one of the emerging walls was built with mortar, a structural element not used in the Hellenistic period due to the lack of sand and only rarely after the Romans had taken control of the town. However, this particular wall appeared to be of even younger (modern) origin.

In the northern part of the trench, at the considerable depth of 1.64 m a.s.l. (i.e. merely a metre above the expected bottom), a modern screw was found, indicating that, at least in the northern part of the trench, the current stratigraphy developed not earlier than in the early 20th c.

After reaching bedrock in the northern part of the trench and the depth of about 0.30 m a.s.l. in the southern part, when emerging ground water made a further descent impossible, the excavations of the 2015 campaign revealed very interesting architectural features, including the threshold of a door in a monumental wall, interpreted as a mansion-like edifice of the local Illyrian aristocracy (Fig. 2). This particular wall was made of large stone blocks, however not in the common polygonal 'cyclopean' technique (FABER 1992), with stones well-fitted in shape, but not in size. Instead, stone blocks of a similar height were cut, so that they had a decorative bossage on the outer surface. Luckily, this wall was unearthed in a place where an entrance was located, above a quite monumental threshold with depressions for door hinges. The building was promptly given the working name 'palace', which awaits further verification in the campaigns to come. On the outside of the building in question a pavement of large stone slabs and a cobbled street running along the E-W axis were discovered with a covered sewage canal running parallelly along its southern side (Fig. 3). However, the street ran ca. 50 cm below the level of the entrance to the 'palace' building, thus it may have belonged to an earlier Illyrian or early Hellenistic context. On the opposite side of the street, rooms of another building were also unearthed.

An impressive number of high quality artefacts reflects the sophisticated nature of the principal building. These include remains of a bronze vessel, a small portable altar made of lime paste or mortar (Fig. 4), an *aes grave triens* (Fig. 5), which is quite rare in this area, a gem depicting Zeus with an eagle (Fig. 6), probably from a signet ring,



Fig. 4. Portable altar (photo by M. Lemke).

Ryc. 4. Mały oltarz (fot. M. Lemke).



Fig. 5. *Aes grave triens* (photo by M. Lemke).

Ryc. 5. *Aes grave triens* (fot. M. Lemke).

and a small terracotta figurine. The *aes grave* ('heavy As'), was a coin of the Roman Republic from the 3rd c. BC, which was not struck but rather cast in a mould. The value of these coins was in its material at that time, which in this case means a considerable weight of 112 g of bronze, with a diameter of 6 cm. Incidentally, the entire complex has also been tentatively dated to the 3rd c. BC, based on this and other finds, as well as the architecture in relation to the buildings of Carine VII.

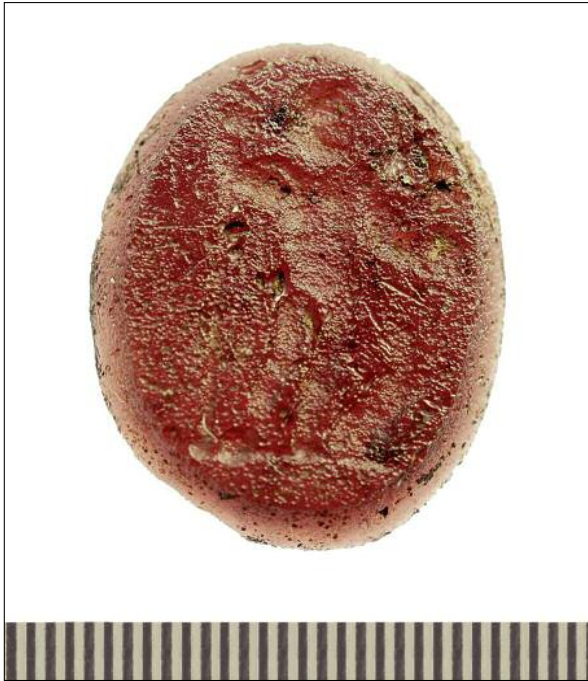


Fig. 6. Gem with a depiction of Zeus (photo by M. Lemke).
Ryc. 6. Gemma z przedstawieniem Zeusa (fot. M. Lemke).

But among all the finds, two solid bronze handles were particularly outstanding. These grasping rings were probably once attached to a wooden container, likely some sort of cauldron, with nails and adorned with two different depictions of the Greek god Achelous (**Fig. 7**), known mostly as a patron deity of rivers (the River Achelous in particular) and for his fight with Heracles for Deianeira. Near the handles, numerous rivets and appliques were found, possibly coming from the same wooden vessel (LEMKE 2017). Comparable cauldron attachments depict-

ing heads of deities or mythological creatures were widespread across the ancient world, from the Near East (MUSCARELLA 1962) to as far as Gaul, where recently a complete bronze cauldron with Achelous attachments was found in the tomb of a Celtic aristocrat (DUBOIS ET AL. 2015; DUBOIS, GARCIA, MILLET 2015).

This is hardly surprising, given the fact that even though the personal history of Achelous appears to be distinct enough within the Greek mythology, this particular god is also perceived as part of a larger phenomenon commonly known as the man-faced bull (MOLINARI, SISCO 2016). The authors of this theory argue that this image was in use for over 5,000 years, and spanned an enormous geographical area. It appears in many cultures: thus, the cult of the Etruscan man-faced bull had its origins in the prehistoric Levant and was imported through interactions in Cyprus and Sardinia. Later, the bull and the bull-man water cults became connected with the Greek myth of Achelous, and in the course of contacts between the Etruscan and Greek traditions, the imagery and mythology of Achelous as a man-faced bull became eventually formalized (MOLINARI, SISCO 2016: 42)

The first handle consists of a solid but somewhat irregular bronze ring 1.2 to 1.4 cm thick, with a diameter of 10.8 to 11.1 cm, attached to a mounting hardly preserved on the backside and adorned with a head of Achelous at the front (ca. 8.6 cm high and 8.9 cm wide). While the ring is massive, the bronze sheet for the head is very thin (0.2 cm) and damaged. A large piece of the forehead including the left ear is missing and the whole object has been severely affected by oxidation. In spite of its state, it can be observed that this depiction of Achelous bears finer features than the better-preserved Handle 2. The backside of the mounting is also damaged; the attaching brace with nail holes is missing.



Fig. 7. Cauldron handles with depiction of Achelous (photo by M. Lemke).

Ryc. 7. Uchwyt kotła z przedstawieniem Achelousa (fot. M. Lemke).

Fig. 8. Handle 2 with a fragment of the attached strap (photo by M. Lemke).
Ryc. 8. Uchwyt 2 z fragmentem mocowania (fot. M. Lemke).



The second handle shares the general proportions of the ring (1.8 cm thick, 11.2 cm diameter) and the Achelous head (9.0 cm high, 8.0 cm wide), but differs in a number of aspects, most importantly its better state of preservation. While the face of the river god is more elongated and intact, except for a small piece of bronze missing above the right eye, the features are slightly less refined, possibly owing to the somewhat thicker bronze sheet. In this case, the attaching strap of bronze (13.4 cm long, 4.5 cm high, and 0.6 cm thick with a bronze nail close to the right

ear), was partially preserved in place, while a further piece of it, 17 cm long, was found nearby (Fig. 8). There is a certain chance that both handles were reused as door knockers (Lemke 2017: 493).

dr Martin Lemke
Antiquity of Southeastern Europe Research Center,
University of Warsaw
m.lemke@uw.edu.pl

Literature

DUBOIS B. ET AL.

- 2015 B. DUBOIS, D. JOSSET, E. MILLET, C. VILLENAVE, *La tombe princière du V^e siècle avant notre ère de Lavau "Zac du Moutot" (Aube)*, Bulletin de la Société Préhistorique Française 112/2, 371-374.

DUBOIS B., GARCIA D., MILLET E.

- 2015 *Les contacts entre la Méditerranée archaïque et le monde celtique: le cas de la tombe de Lavau (Aube)*, Comptes rendus de l'Académie de Juillet III, 1185-1212.

DYCZEK P. ET AL.

- 2004 P. DYCZEK, V. KOVAČEVIĆ, P. LUTOVAC, J. MARTINOVIC, J. RECLAW, A. STAKOVIC, *Rhizon 2001-2003. Preliminary Report on the Excavations of the Center for Archaeological Research - Novae, Warsaw University*, "Archeologia" LV, 101-118.
- 2007 P. DYCZEK, V. KOVAČEVIĆ, M. LEMKE, P. LUTOVAC, J. RECLAW, *Rhizon 2004-2007. Preliminary Report on the Excavations of the Center for Research on the Antiquity of Southeastern Europe, University of Warsaw*, "Archeologia" LVIII, 121-139.
- 2014 P. DYCZEK, T. KOWAL, M. LEMKE, J. RECLAW, *Rhizon 2008-2012. Preliminary Report on the Excavations of the Center for Research on the Antiquity of Southeastern Europe, University of Warsaw*, "Archeologia" LXII-LXIII (2011-2012), 91-109.

FABER A.

- 1992 *Prilog topografiji prehistorijskog i antičkog naselja na tlu Risna*, "Glasnik Odjeljenja umjetnosti. Crnogorska akademija nauka i umjetnosti" 11, 26-39.

- KOVAČEVIĆ V.
1997 *Istraživanja arheološkog lokaliteta "Carine" u Risnu*, "Glasnik Odjelenja Umjetnosti Crnogorska Akademija Nauka i Umjetnosti" 16, 17–51.
- KOWAL T.
2013 *Changes in a Landscape: A Case Study of Three Postcards from Risan*, "Novensia" 24, 41–60.
- KOWAL T., LEMKE M.
2015 *Risan, Montenegro. Excavations in 2014*, "Światowit" XII (LIII)/A (2014), 213–222.
- LEMKE M.
2014 *New Facts from Old Texts. Dusting off Written Sources on Antique and Medieval Risan*, "Novensia" 25, 53–83.
2017 *Zwei bronzene Acheloosmasken aus der hellenistischen Hafensiedlung Rhizon (Montenegro)*, Archäologisches Korrespondenzblatt 47/4, 489–500.
(forthcoming) *A History of Research in Risan*, (in:) *Rhizon/Risinum I*, Warsaw.
- MOLINARI N., SISIĆ N.
2016 *Potamikon: Sineus of Acheloius. A Comprehensive Catalog of the Bronze Coinage of the Man-Faced Bull, with Essays on Origin and Identity*, Oxford.
- MUSCARELLA O.
1962 *The Oriental Origin of Siren Cauldron Attachments*, "Hesperia" 31/4, 317–329.
- UJES D., KOVAČEVIĆ V.
1992 *Novac "kralja" Balajosa sa iskopavanja u Risnu (1988)*, "Numizmatičar" 15, 9–24.

MARTIN LEMKE

RISAN, CZARNOGÓRA. WYKOPALISKA W 2015 R.

W roku 2015 eksplorowano sondaż nieopodal miejscowej podstawówki, u stóp wzgórza akropolu risańskiego zwanego Gradina. Zabudowa miejska odkryta wzdłuż rzeki po drugiej stronie szkoły w latach 2004-2012, choć przyniosła wspaniałe zabytki jak słynny skarb z Risan, to jednak reprezentuje stosunkowo plebejską kwaterę miasta, z niewielkimi ulicami, magazynami pełnych amfor i skromnymi domostwami.

Inaczej na oddalonym o kilkadziesiąt metrów tegorocznym odcinku, który ukazał nam zdecydowanie bardziej monumentalną architekturę. Przez cały wykop przebiega szereg solidnych murów, z których szczególnie jeden, wykonany z bardzo dużych bloków kamiennych, zwraca na siebie uwagę. Uchwyciliśmy ten mur w miejscu, w którym znajdowało się wejście do budynku, o czym świadczy szeroki próg z zagłębieniami na mocowanie potężnych drzwi.

Takie wejście musiało prowadzić do wnętrza jakiegoś ważnego budynku z okresu grecko-rzymskiego miasta, ale dopiero przyszłe kampanie pozwolą nam rozstrzygnąć, czy była to rezydencja władcy, świątynia, czy też może inna budowla o charakterze oficjalnym. Po zewnętrznej stronie progu odkryliśmy płytowanie wykonane z potężnych kamieni oraz przebiegającą kilkadziesiąt centymetrów niżej

brukowaną ulicę z wcześniejszego hellenistycznego okresu miasta, wraz z murowanym kanałem. Po drugiej stronie ulicy odkryliśmy szereg kolejnych murów układających się w ciąg pomieszczeń kolejnego budynku.

Zabytki odkryte wewnątrz pomieszczeń, nad ulicą i w monumentalnym budynku nie odstawały splendorem od miejsca ich znalezienia. W liczącym sobie kilkaset zabytków inwentarzu znalazło się wiele monet, w tym jeden tzw. *aes grave* („ciężki as”), monetę Republiki Rzymskiej z III w. p.n.e. Innym ciekawym zabytkiem jest mały rzymski ołtarzyk wotywny (Ryc. 3), wykonany z zaprawy wapiennej i służący być może w domowym sanktuarium. Mógł też być ustawiony w świątyni przed głównym ołtarzem lub wyobrażeniem bóstwa. Dalej wydobyliśmy z ziemi gemmę z przedstawieniem Zeusa z orłem, która niegdyś zdobiła sygnet, oraz dwa potężne uchwyty skrzyni lub innego przedmiotu drewnianego, wykonane z brązu i zdobione plastycznym przedstawieniem twarzy boga Achelousa, który był kojarzony w mitologii jako opiekun rzek, jak i za swoją walkę z Heraklesem o rękę pięknej Dejaniry. W pobliżu uchwytów odkryliśmy także liczne brązowe nity i aplikacje, należące również do tego samego drewnianego zabytku.