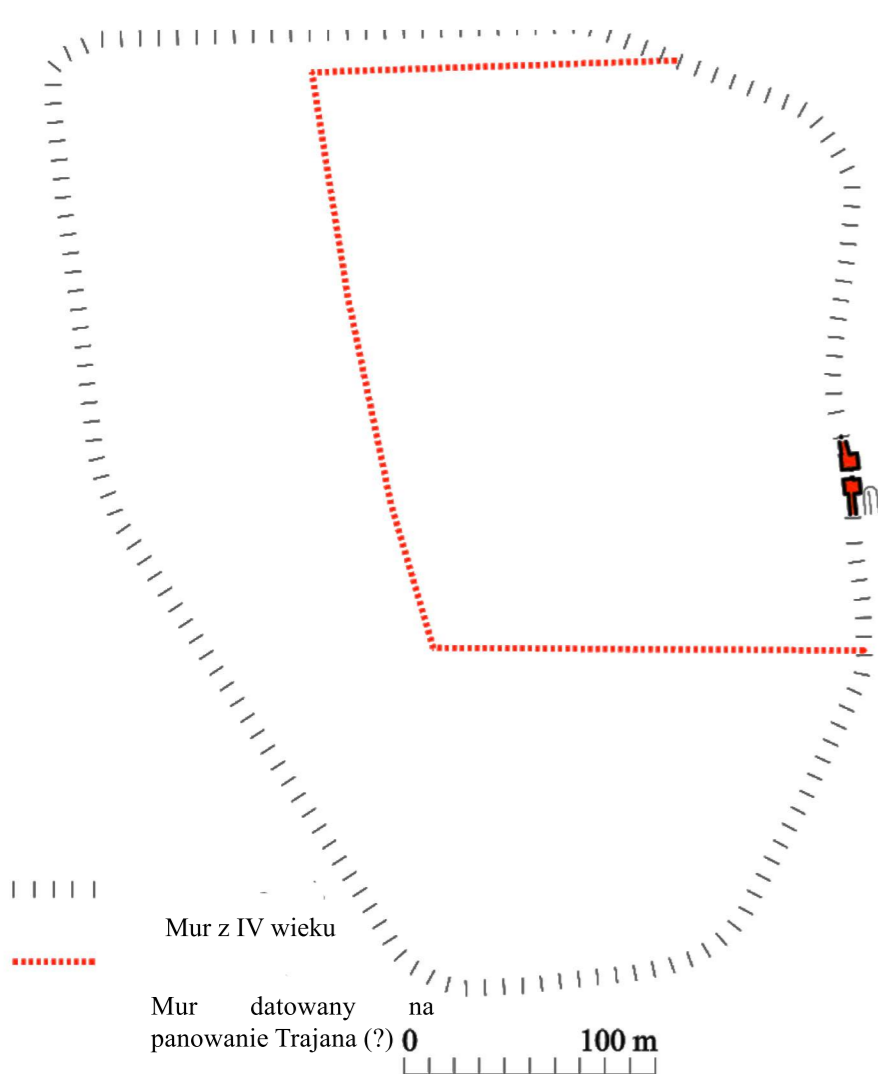


# Tropaeum Traiani. Kompleks komemoratywny, civitas i jego terytorium wiejskie w okresie pryncypatu

Adrianna Gizińska

Wydział Archeologii Uniwersytetu Warszawskiego  
ak.gizinska@student.uw.edu.pl

Tropaeum Traiani jest stanowiskiem archeologicznym położonym na północ od współczesnej miejscowości Adamclisi na terenie dzisiejszej Rumunii. Miejsce to jest kompleksem, na który składa się ufortyfikowane miasto (civitas Tropaeensium), ołtarz, tumulus, tzw. mauzoleum oraz pomnik triumfalny (Matei-Popescu 2014; Alexandrescu-Vianu 2015). Tropaeum Traiani znajduje się na przecięciu ważnych szlaków komunikacyjnych: w połowie drogi między Durostorum, obozem legionowym nad Dunajem a Tomis, miastem leżącym nad Morzem Czarnym oraz pomiędzy innymi ośrodkami takimi jak: Marcianopolis, Noviodunum, Abrittus, a także Nicopolis ad Istrum (fig. 1.) (Parvan 2012, Alexandrescu-Vianu 2015).



Nazwa antyczna odnosi się do pomnika (*tropaeum*) wzniesionego za panowania Trajana po zakończeniu kampanii dackich (101 – 102 i 105 – 106) dedykowanego w 108/109 r. (CIL III 12467) w miejscu bitwy z Dakami i ich sprzymierzeńcami (fig. 2). Na północ od zrekonstruowanego obecnie tropaeum znajdują się pozostałości okrągłego obiektu, który został nazwany mauzoleum, jednak jego funkcja do dzisiaj nie została wyjaśniona (Poulter 1986). Z kolei na południe znajduje się tumulus, został on przebadany w latach 1971 – 1975 (Sâmpetru 1984). Około 200 m na wschód od tropaeum znajdował się ołtarz oraz – najprawdopodobniej – świątynia (fig. 3). Zdaniem badaczy pomnik ten związany jest z wojnami dackimi prowadzonymi przez Domicjana. Fragmentarycznie zachowana inskrypcja wymienia imiona poległych w bitwie żołnierzy (CIL III 14214). Na podstawie zachowanej inskrypcji datowanej na okres panowania cesarza Licyniusza wiadomo, że ufortyfikowane miasto Tropaeum Traiani zostało odbudowane *a fundamentis* w roku 317 roku n.e. i jego pozostałości są widoczne do dziś (ILS 8938).

Dotychczasowe badania archeologiczne na tym terenie pozwoliły jedynie rozpoznać plan miasta i zabudowania późnoantyczne. Rumuńscy archeolodzy wyróżnili trzy fazy osadnictwa rzymskiego na terenie miasta (Barnea et alii 1979). Mimo to, do tej pory nie udało się zlokalizować pozostałości architektury miasta z okresy pryncypatu. Badania sondażowe wskazują jednak na istnienie faz wcześniejszych. Tropaeum Traiani zostało zniszczone pod koniec III wieku przez Gotów, a następnie odbudowane *a fundamentis*.

Niezwykle interesującym aspektem jest ewentualna obecność pozostałości obozów marszowych z okresu wojen Trajana, których należałoby się spodziewać w niedalekiej okolicy. Ponadto zachowane źródła epigraficzne poświadczają obecność na tym terenie oddziałów legionów dolnodunajskich. Centurion legionu XI Klaudyjskiego wystawił ołtarz dla Apollina (AE 1972, 522), *tribunus militum* tego samego legionu, także jest wystawcą ołtarza, dedykowanego Jowiszowi, Herkulesowi, Ceres i Liber Pater w 157 r. n.e. (ISM IV, 21). *Annius Saturninus*, także cenurion legionu XI Klaudyjskiego wystawił dedykację dla Marka Aureliusz w 161 r. n.e. (ISM IV, 31). Weksylacje legionu V Macedońskiego i I Italskiego poświadczone są w Tropaeum Traiani za panowania Marka Aureliusza. Możliwe jest, że ich obecność związana jest z najazdem Kostoboków w 170 roku na tereny Mezji Dolnej. Żołnierze legionów dolnodunajskich znani są, także z kilku inskrypcji nagrobnych. Warto, także wspomnieć o weterananie oddziałów pomocniczych, którego epitafium zostało znalezione na terenie miasta późnoantycznego Tropaeum Traiani (ISM IV, 47) oraz dyplomie wojskowym datowanym na 112 rok n.e. (ISM IV, 3).

Niemal nic nie wiemy na temat osadnictwa przedrzymskiego i rzymskiego na terenie terytorium wiejskiego Tropaeum Traiani. Ponadto, badania archeologiczne koncentrowały się praktycznie wyłącznie na pozostałościach późnoantycznych, w wyniku czego brak jest informacji o ewentualnych śladach osadnictwa datowanych na okres pryncypatu. Co ciekawe z terenu samego miasta, jak i miejscowości znajdujących się w niedalekiej odległości od stanowiska pochodzą zabytki epigraficzne datowane na pierwsze trzy wieki naszej ery. Prócz inskrypcji poświadczających obecność oddziałów armii rzymskiej, występują także teksty, w których pojawiają się urzędnicy miejscy. Wciąż nieznany jest moment nadania praw municypalnych Tropaeum Traiani, najwcześniejsza inskrypcja, która może poświadczać istnienie municipium już za panowania Trajana, datowana jest na 116 rok n.e. Wystawcami bazy posągu jest społeczność Tropaeum Traiani, identyfikująca się jako *Traianenses Tropaeenses* (AE 1894, 110).

Wprawdzie pierwsza inskrypcja poświadczająca istnienie urzędów miejskich w Tropaeum Traiani, w tym wypadku duuwirów datowana jest na panowanie Marka Aureliusza (AE 1964, 252). Z Mezji Dolnej znane są dwa miasta, które za jego panowania, otrzymały prawa municypalne, były to Durostorum i Troesmis. Z powodu niewystarczającej ilości informacji nie jesteśmy jednoznacznie w stanie stwierdzić czy to za panowania Trajana, lub Hadriana wydarzenie to miało miejsce.

Spośród 69 inskrypcji datowanych na pierwsze trzy wieki naszej ery, tylko niektórych znana jest przybliżona lokalizacja. Koncentracja inskrypcji w okolicy bramy zachodniej wydaje się interesująca. Należy jednak pamiętać, że większość pomników zostało wtórnie wykorzystanych w trakcie budowy murów otaczających Tropaeum Traiani za panowania Konstantyna I. Wydaje się, że w trakcie prac logicznym jest używanie materiału znajdującego się w pobliżu, stąd też mamy do czynienia z nagromadzeniem materiału epigraficznego w okolicach bram miasta (fig. 5).

Prezentowany poster przedstawia część zagadnień poruszanych w mojej pracy magisterskiej pod tytułem „Mapa archeologiczna Tropaeum Traiani przed 315 r. Civitas i jego terytorium wiejskie” powstającej pod kierunkiem dr hab. Agnieszki Tomas, której dziękuję za wiele cennych uwag i wskazówek.

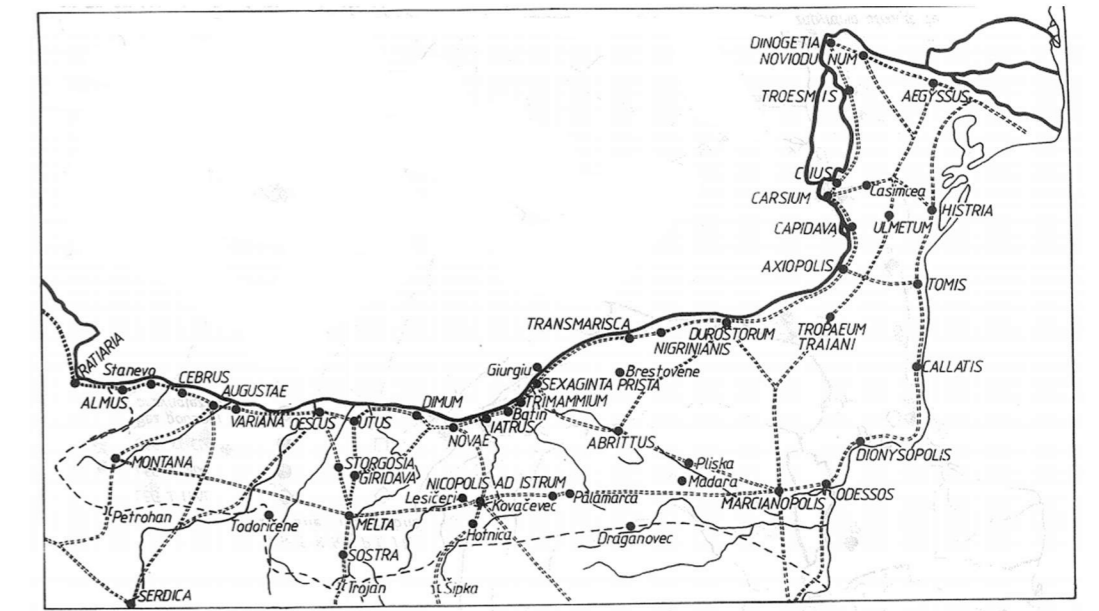
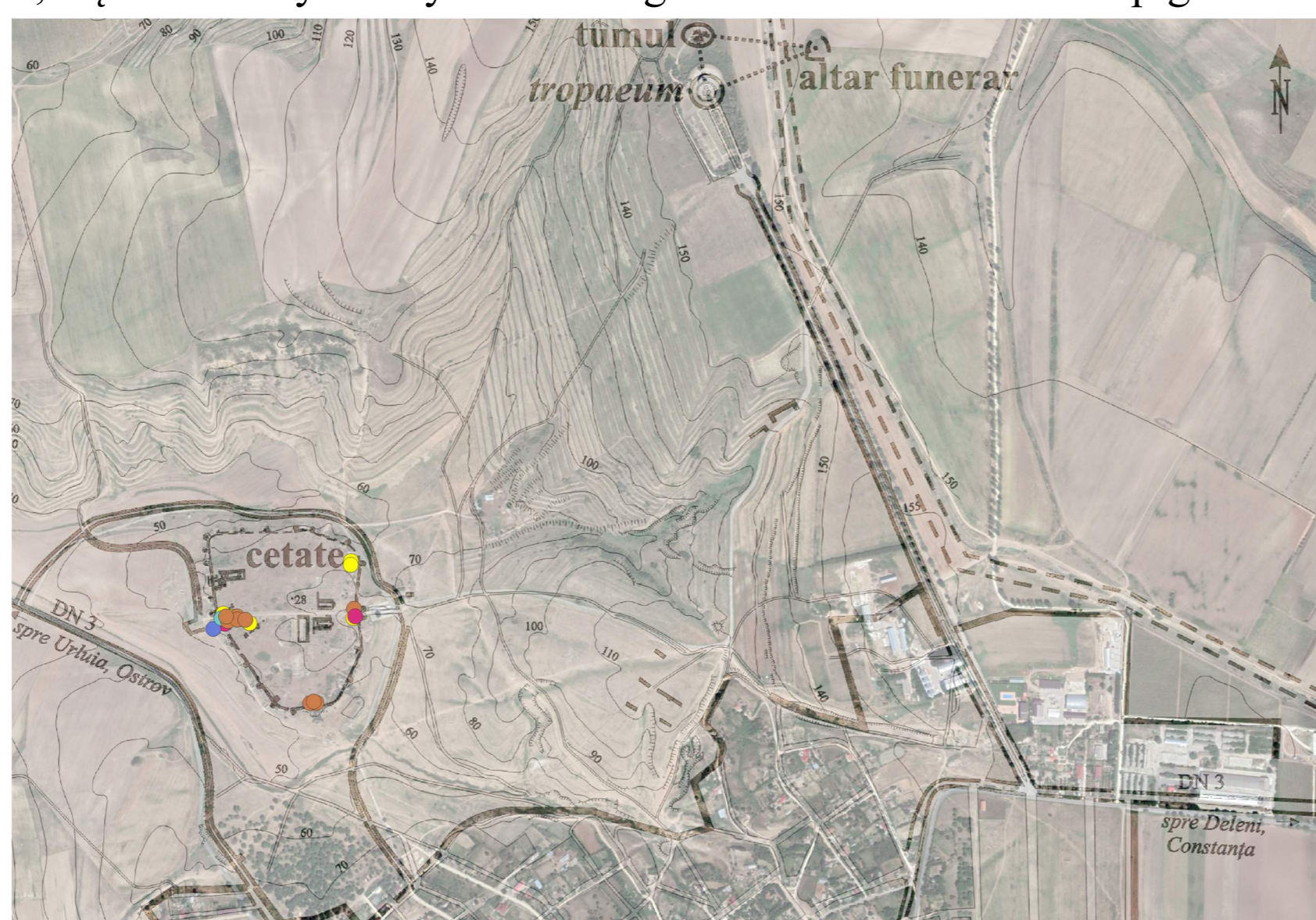


Fig. 1. Mapa przedstawiająca prowincję Mezja Dolna (źródło: T. Sarnowski, *Wojsko rzymskie w Mezji Dolnej i na północnym wybrzeżu Morza Czarnego*, Novaensia 3, Warszawa, 1986)



Fig. 2. Pomnik triumfalny Tropaeum Traiani (źródło: A. Panaite, A. Barnea, *Tropaeum Traiani. Monument și propagandă*, Caiete ARA, 1, 2010, s. 223-234, București)

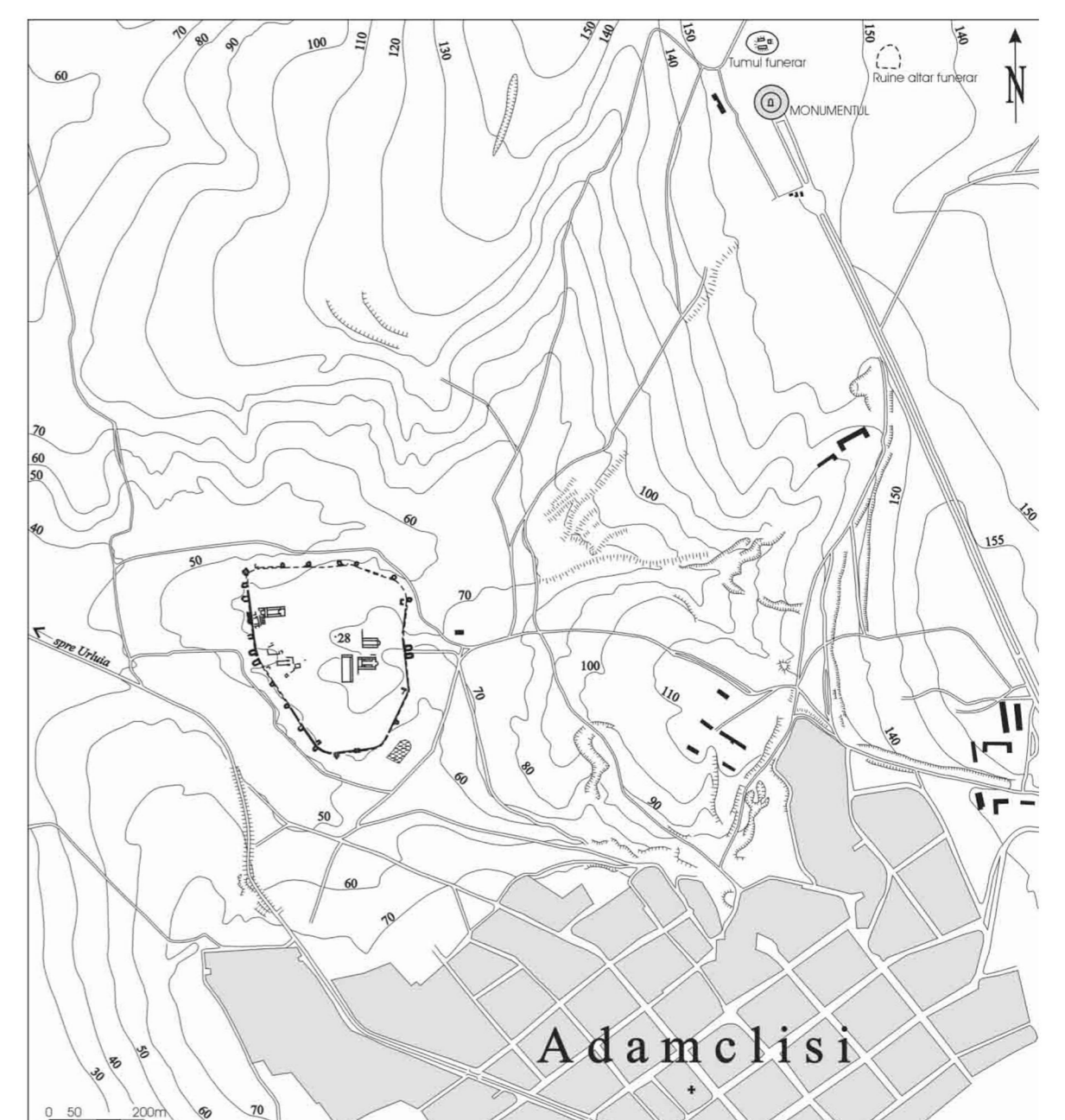


Fig. 3. Municipium Tropaeum Traiani i pomniki komemoratywne (źródło: F. Matei-Popescu, *Tropaeum Traiani, Trajan und Seine Städte*. Colloquium Cluj-Napoca, 29. September – 2. Oktober 2013, Cluj-Napoca, 2014)

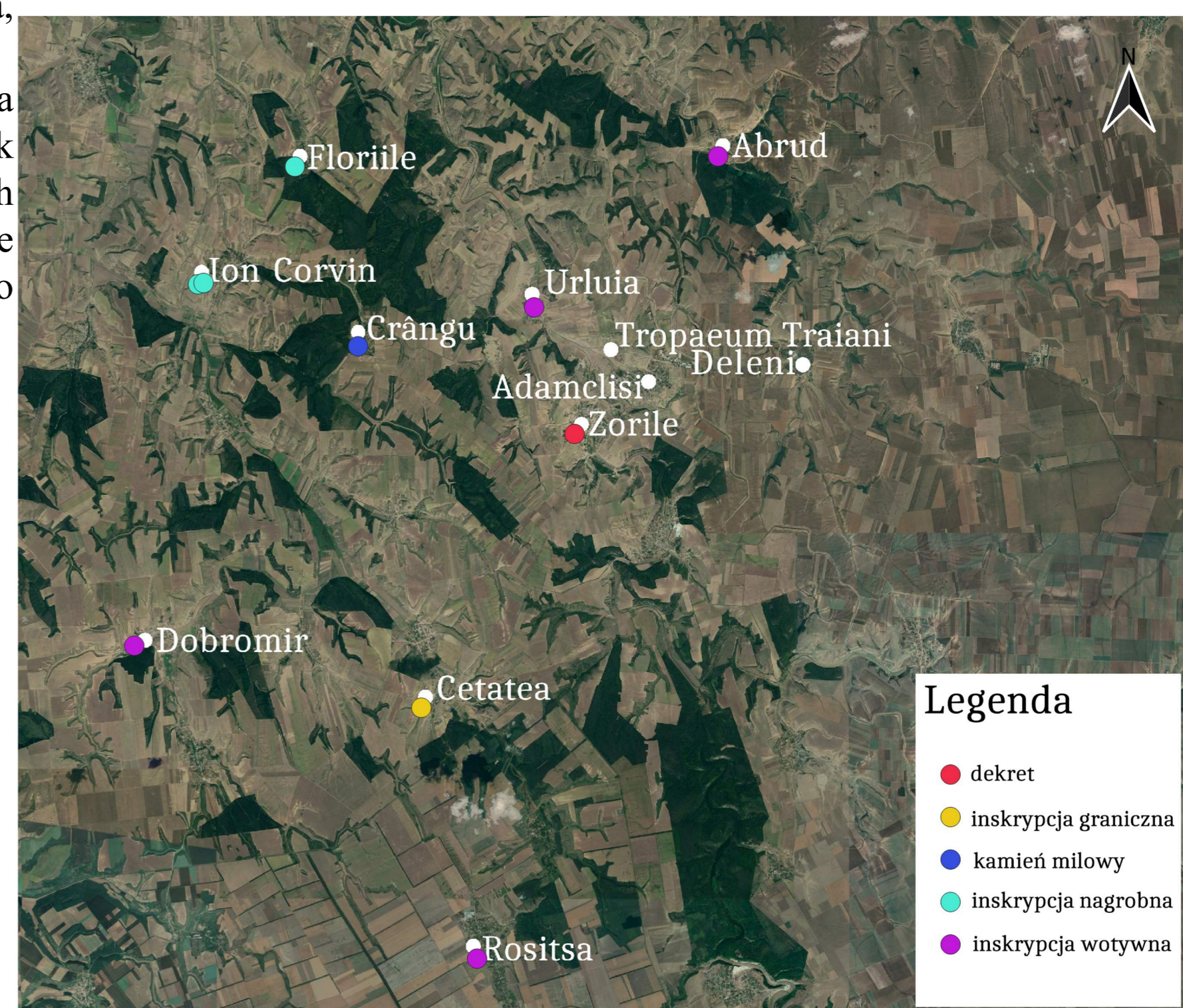


Fig. 6. Lokalizacja znalezisk epigraficznych związanych z Tropaeum Traiani (wyk. A. Gizińska)

Fig. 5. Lokalizacja znalezisk epigraficznych w obrębie murów miasta Tropaeum Traiani (wyk. A. Gizińska)