

Wyniki badań powierzchniowych prowadzonych w południowej części powiatu mławowskiego w latach 2017–2020

Przeszłość ma przyszłość! / The Past Has a Future! – 2. Konferencja Wydziału Archeologii UW

Niejednokrotnie już w literaturze opisywane były wojenne spustoszenia poczynione w zbiorach oraz dokumentacji archeologicznych odkryć dokonanych na terenie d. Prus Wschodnich. Od lat naukowcy, zajmujący się tym obszarem żmudnie próbują odtwarzać stan wiedzy pruskich archeologów sprzed wybuchu II wojny światowej. Działania te przebiegają dwutorowo. Z jednej strony polegają na rekonstruowaniu zespołów grobowych, zbieraniu zachowanych informacji na temat zwyczajów pogrzebowych oraz opracowywaniu materiałów pozyskanych podczas wykopalisk ponad 100 i więcej lat temu. Drugi rodzaj badań polega na próbach lokalizowania stanowisk, których położenie znane jest jedynie w przybliżeniu. W latach 2017–2020 (początkowo jako projekt nieformalny) Fundacja Terra Desolata prowadziła weryfikacyjne badania powierzchniowe w południowej części powiatu mławowskiego. Każdorazowo działania w terenie były poprzedzane wnikliwą kwerendą w literaturze i źródłach archiwalnych. Efektem tych prac było odnalezienie stanowisk archiwalnych w Macharach, Babiętach (stan. I i II) oraz Starych Kielbonkach. W trakcie poszukiwań udało się również namierzyć nowe, nieznane dotychczas nauce stanowisko o – póki co – nierozpoznanej funkcji. W literaturze niejednokrotnie pojawiały się informacje na temat odnalezionych podczas przedwojennych wykopalisk, na wyżej wymienionych stanowiskach, zabytków. Zatem celowo zrezygnowano z powielania tych informacji. Autorzy skupili się wyłącznie na prezentacji materiałów pozyskanych podczas współczesnych badań powierzchniowych.

Machary, stan. I

Ciałopalne cmentarzysko ludności kultury bogaczewskiej i grupy olsztyńskiej badane przez Adalberta Bezenbergera (1902) i Emila Hollacka (1903-1904).

Podczas badań wykopaliskowych odkryto łącznie przeszło 350 grobów.

Stanowisko zostało ponownie odnalezione w 2020 roku.

Znajduje się na niewielkim, regularnym wyniesieniu na zachód od Babięckiej Strugi.

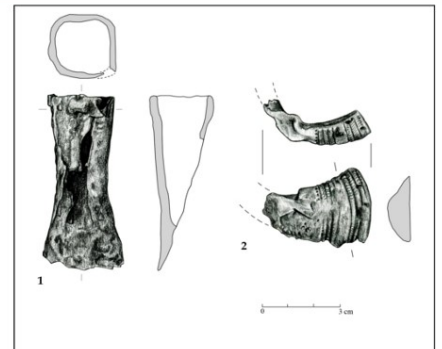


Machary I: od lewej - żelazny grot strzały, brązowa sprzączka z żelaznym kolcem, zawieszka monetkowa. Groty strzały są rzadko spotykane na obszarze kultury bogaczewskiej. Fot. archiwum Fundacji Terra Desolata

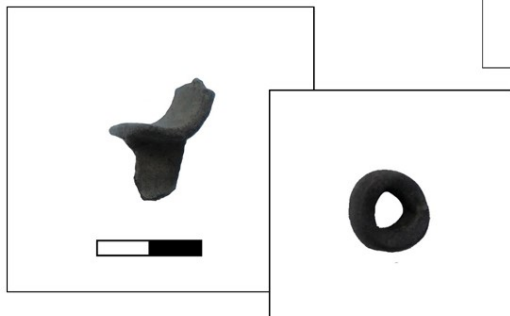
Nowe Kielbonki, stan. III

Nieznane wcześniej stanowisko. Położone jest na okazałym soczewkowatym wyniesieniu zlokalizowanym na osi wschód-zachód, w zakolu Babięckiej Strugi. Wzgórze w większej części otoczone jest bagnami oraz wodami rzeki.

Stanowisko zostało odnalezione w 2018 roku. Znalezione podczas badań powierzchniowych zabytki nie pozwalają na jednoznaczne określenie funkcji tego miejsca. W związku z tym, w niedalekiej przyszłości planowane są kolejne badania weryfikacyjne.



Nowe Kielbonki III: żelazna ciosta (1) oraz fragment nadtopionej, masywnej bransolety brązowej (okres wędrówek ludów) (2), 1-2 - rys. A. Grzędzielska



Nowe Kielbonki II; od lewej - fragment zapinki o konstrukcji wczesnorzymskiej, paciorek, fot. archiwum Fundacji Terra Desolata

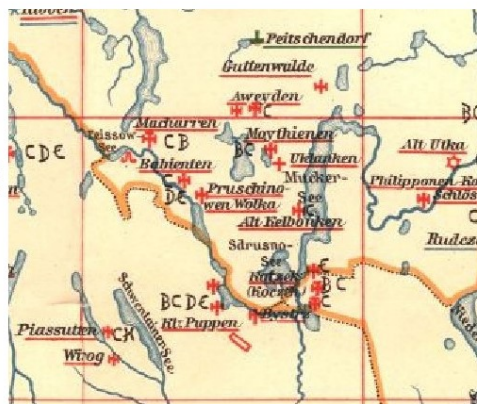
Nowe Kielbonki, stan. II (archiwalne niem. Babienten II)

Ciałopalne cmentarzysko ludności kultury bogaczewskiej i grupy olsztyńskiej badane przez Emila Hollacka (1913).

W trakcie krótkich (21-23 sierpnia) wykopalisk odnaleziono 84 groby.

Stanowisko zostało ponownie odnalezione w 2018 roku.

Położone na północ od drogi krajowej 58 (wydaje się, że droga nie spowodowała zniszczeń nekropolii).



Mapa stanowisk archeologicznych autorstwa Emila Hollacka

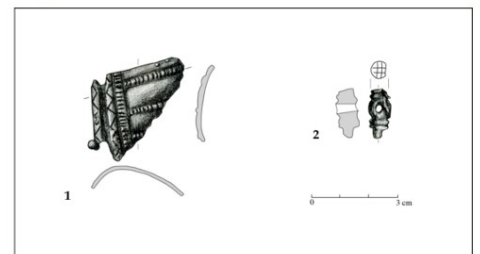


Nowe Kielbonki I: fragment brązowej bransolety mankietowej (2), szklany paciorek ze złotą wkładką – import z terenów Cesarstwa Rzymskiego (5), żelazna sprzączka z owalną, z pogrubioną ramką (1), brązowy paciorek (6), brązowy pierścionek (4), prostokątne żelazne okucie pasa (3). 1 – rys. A. Grzędzielska, 2-6 – fot. archiwum Fundacji Terra Desolata

Stare Kielbonki, stan. I

Ciałopalne cmentarzysko ludności kultury bogaczewskiej badane przez Emila Hollacka (1899) oraz Feliksa E. Peisera (1908). Pierwszy z badaczy miał pozyskać jedynie luźny materiał ceramiczny i odnotować znaczne zniszczenie nekropolii, drugi zaś odkrył 23 obiekty.

Stanowisko zostało ponownie odnalezione w 2019 roku. Znajduje się na niewielkim foremnym wyniesieniu, kilkadziesiąt metrów na zachód od brzegu jeziora Mokre.



Stare Kielbonki I: fr. bransolety mankietowej; główka szpili typu Szwajcaria, rys. A. Grzędzielska

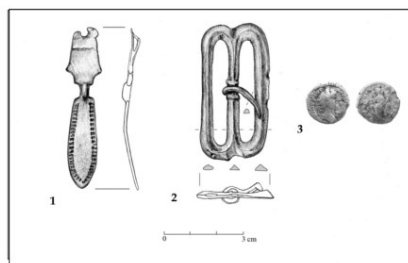
Nowe Kielbonki, stan. I (archiwalne niem. Babienten I)

Ciałopalne cmentarzysko ludności kultury bogaczewskiej i grupy olsztyńskiej badane przez Emila Hollacka (1899), Oskara Wollerta (1905) i Feliksa E. Peisera (1913, 1915).

Podczas badań wykopaliskowych odkryto przeszło 500 grobów co czyni stanowisko w Babiętach I jednym z największych znanych nekropolii na Mazurach.

Stanowisko zostało ponownie odnalezione w 2018 roku.

Obecnie jest częściowo zniszczone przez przecinającą je drogę krajową nr 58. Położone jest na swego rodzaju plateau z najbardziej wyraźnie opadającym stokiem południowym. Znajduje się na północy-wschód od Babięckiej Strugi.



Znaleziska luźne: Uklanka - okucie końca pasa z okresu wędrówek ludów (1), (analogie na Bornholmie i Gotlandii); Machary - biowalna sprzączka brązowa (2) datowana na rozwiniętą fazę młodszego okresu rzymskiego; Mojtyny: denar Antonina Piusa (3) 1-2 rys. A. Grzędzielska, 3 – fot. M. Makola

Podziękowania

Zlokalizowanie i prezentowanie stanowisk nie byłoby możliwe gdyby nie zaangażowanie wielu wartościowych osób. Autorzy kierują swoją wdzięczność w stronę zespołu skupionego wokół Fundacji Terra Desolata, studentów biorących udział w badaniach Fundacji, licznej grupy wolontariuszy oraz członków Warmińsko-Mazurskiego Stowarzyszenia Historyczno-Kolekcjonerskiego. Bez Was by się nie udało!

Autorzy:

Iwona Lewoc (Studium Doktoranckie przy Wydziale Nauk o Kulturze i Sztuce UW, Fundacja Terra Desolata), iwona1807i@wp.pl
Kamil Niemczak (Fundacja Terra Desolata) cel.koronet@gmail.com