

Subneolit środkowego Mazowsza w świetle archiwalnych zbiorów Państwowego Muzeum Archeologicznego w Warszawie.

Założenia i wstępne rezultaty projektu

Michał Przeździecki,¹ Adam Wawrusiewicz,² Witold Gruzdź,³ Barbara Sałacińska³

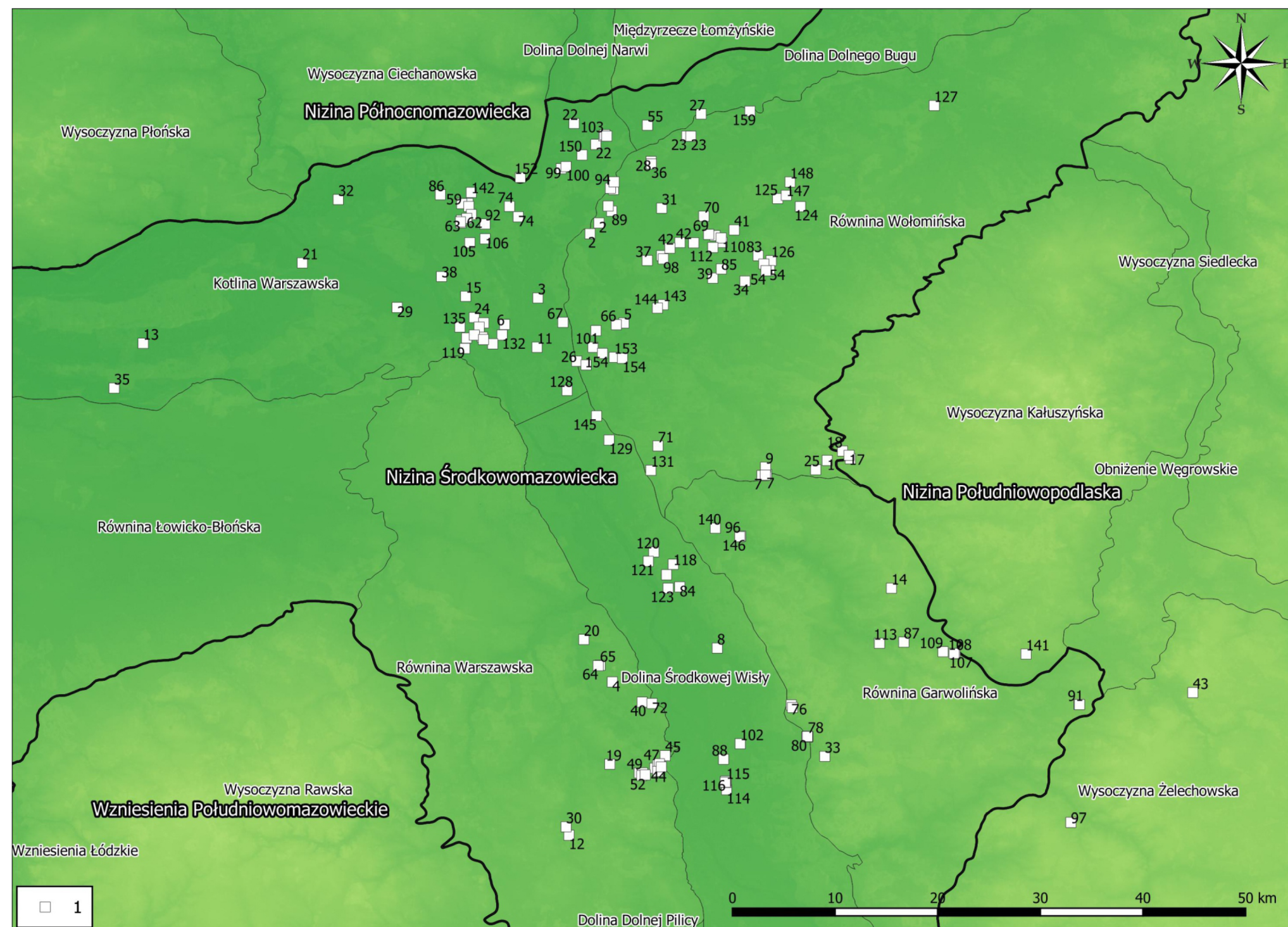
¹ Instytut Archeologii, Uniwersytet Warszawski
Przedmieście Krakowskie 26/28, 00-927 Warszawa

² Muzeum Podlaskie w Białymstoku
Rynek Kościuszki 10, 15-426 Białystok

³ Państwowe Muzeum Archeologiczne w Warszawie
ul. Długa 52, 00-241 Warszawa

SUBNEOLIT ŚRODKOWEGO MAZOWSZA

Obszary środkowego Mazowsza przez dziesięciolecia pozostawały poza głównym zakresem zainteresowań badaczy zajmujących się problematyką neolitu, a w szczególności dominujących tu ugrupowań subneolitycznych łączonych z różnie definiowanymi zjawiskami kulturowymi – „kultura ceramiki grzebykowo-dołkowej typ Linin”, „horyzont lininski”, „kultura niemieńska” czy w końcu „niemieński krąg kulturowy”. Tereny te, to także przestrzeń styku dwóch odrębnych kulturowo i środowiskowo regionów – pozostających, z jednej strony pod wpływem „klasycznych” ugrupowań neolitu agrarnego Europy Zachodniej, z drugiej zaś stanowiących dominium ostatnich ugrupowań łowiecko-zbierackich.



Ryc. 1. Zakres przestrzenny projektu. Oznaczono stanowiska z katalogu E. Kempisty (1972) oraz nowe, nieznane wcześniej inwentarze.

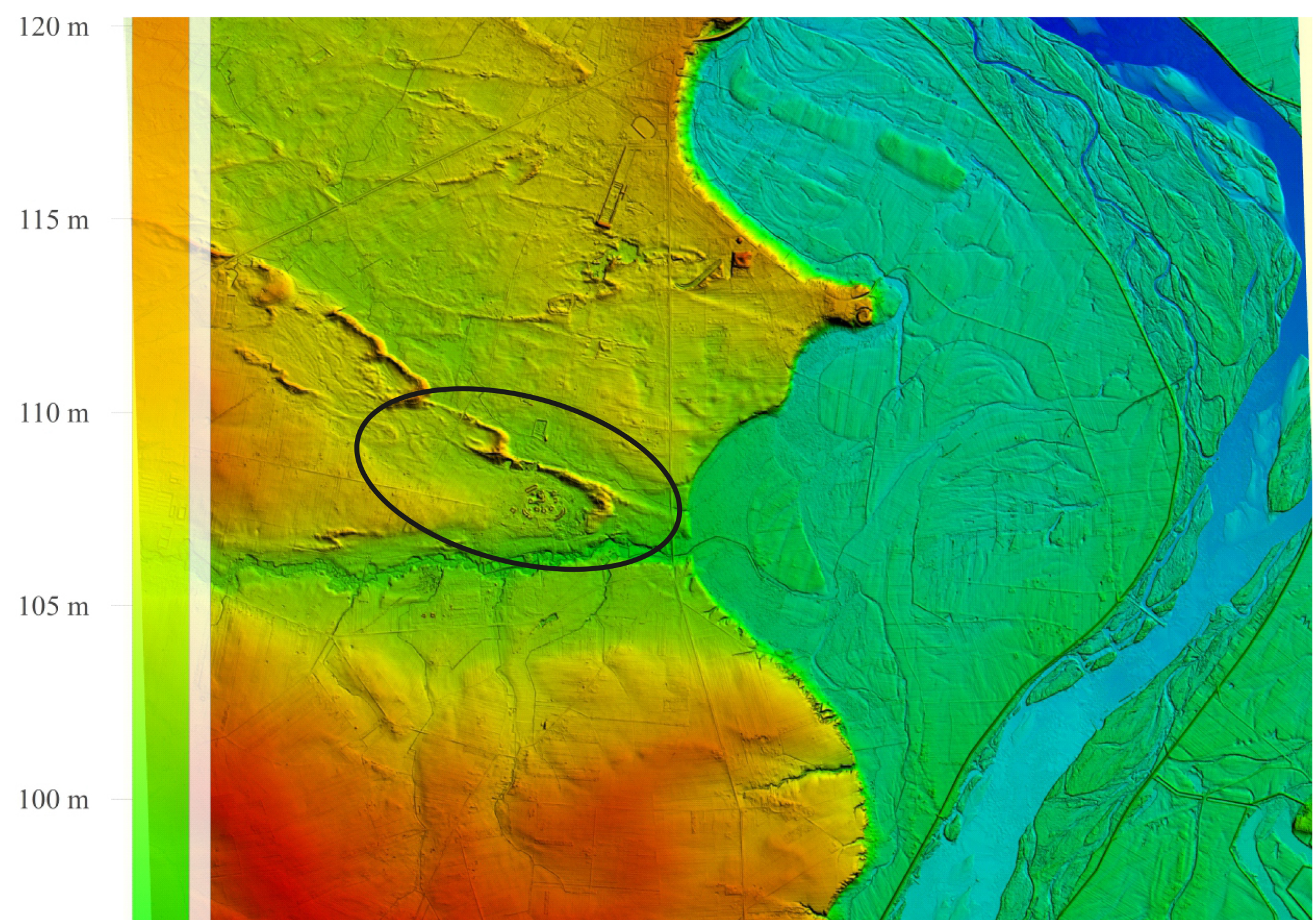
O PROJEKCIE...

Projekt przewiduje opracowanie i publikację w formie monografii książkowej materiałów archeologicznych związanych z rozwojem ugrupowań subneolitycznych na środkowym Mazowszu. Zabytki te niemal od wieku przechowywane są w Państwowym Muzeum Archeologicznym w Warszawie. Po raz pierwszy i ostatni były one przedmiotem badań, w latach 70. XX w. Ich Autorką była Elżbieta Kempisty, która wyniki tych podstawowych, niemniej niezwykle ważnych analiz przedstawiła w XXXVII tomie Wiadomości Archeologicznych w 1972 r. Celem monografii przygotowywanej w ramach projektu jest:

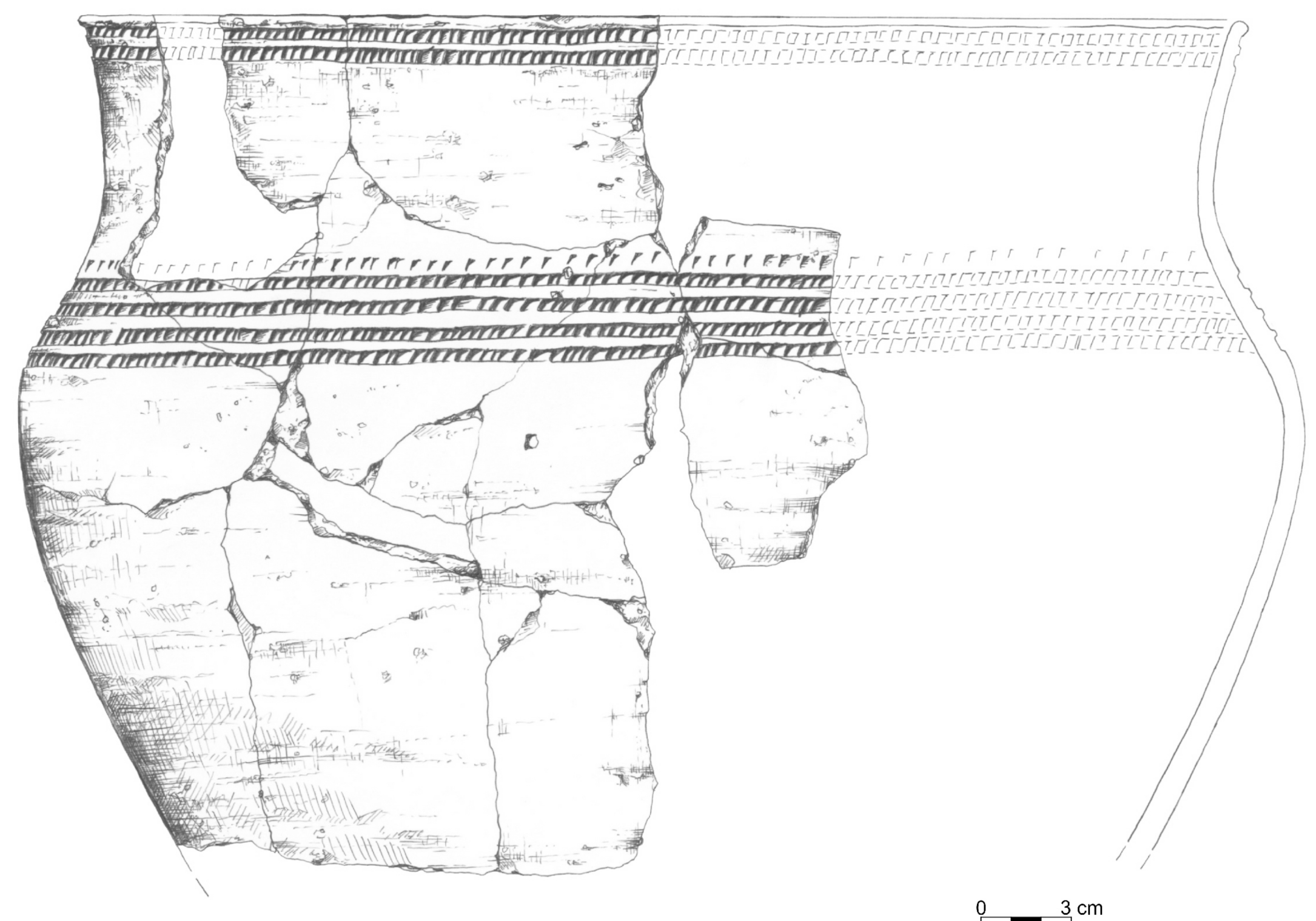
- powtórne opracowanie tych materiałów za pomocą aktualnie dostępnych metod oraz z perspektywy aktualnego stanu wiedzy i teorii;
- Uzupełnienie katalogu E. Kempisty (1972) o nowe inwentarze, zwłaszcza takie, które choć odnalezione wspólnie, były mechanicznie rozdzielane w oparciu o kryteria typologiczne na „neolityczną ceramikę” i „paleolityczny lub mezolityczny krzemień”.

STANOWISKO LININ

Ceramika typu Linin (dla której jest to stanowisko eponimiczne) tworzy ogromną większość kolekcji. Jej stan zachowania pozwala na dokonanie istotnych obserwacji makromorfologicznych i wyróżnienie typów pojemników charakterystycznych dla fenomenu linińskiego, a zarazem kształtujących swoisty „klimat stylistyczny” inwentarzy z środkowego Mazowsza w okresie późnego neolitu i początkach epoki brązu. Najpowszechniejszą formą są esowatoprofilowane, płaskodenne garnki, występujące w dwóch głównych wariantach: o stosunkowo wysokiej, lejkowato rozchylonej szyjce i brzuścu wyprofilowanym w około 2/3 wysokości naczynia (typ 8,23) oraz egzemplarze o krótkiej, łukowato odchylonej na zewnątrz szyjce oraz największej wydętości brzuśca ulokowanej w połowie wysokości naczynia (typ 8,212).



Ryc. 2. Najciekawszy, a przy okazji najliczniejszy i najbardziej reprezentatywny inwentarz pochodzi z ze zgrupowania stanowisk subneolitycznych w miejscowości Linin, gm. Góra Kalwaria, pow. piaseczyński, woj. mazowieckie. Położone są one na zwyżmionym, rozwiewanym wspólnie terasie rzeki Czarnej. Niewiele wiadomo o okolicznościach odkrycia oraz dokładniejszej lokalizacji poszczególnych skupisk. Typowym przykładem charakteru źródeł jakimi dysponujemy, jest jedna z zachowanych, archiwalnych metryczek ujęte w niej dane lokalizacyjne brzmią następująco *„Szpruch” wydma w odległości 1 wiorsty od zamku w Czersku, zniszczona w czasie budowy szosy w latach 30. XX w.*



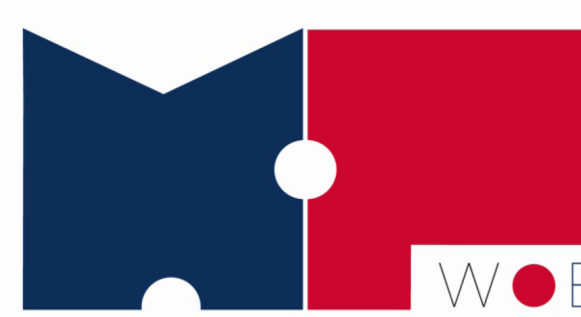
Ryc. 3. Charakterystyczny dla pierwszej grupy jest znacznych rozmiarów okaz, zrekonstruowany częściowo, choć niestety pozbawiony dna i części przydennej.



Ministerstwo
Kultury
Dziedzictwa
Narodowego
i Sportu.



WYDZIAŁ
ARCHEOLOGII
Uniwersytet
Warszawski



MUZEUM
PODLASKIE
W BIAŁYMSTOKU



Projekt dofinansowano ze środków Ministra Kultury i Dziedzictwa Narodowego pochodzących z Funduszu Promocji Kultury