

ŚWIATOWIT

ROCZNIK

POŚWIĘCONY ARCHEOLOGII PRZEDDZIEJOWEJ

I BADANIOM

pierwotnej kultury polskiej i słowiańskiej

WYDAWANY STARANIEM

ERAZMA MAJEWSKIEGO.

Tom I. — 1899.

(57 ilustracji w tekście i XI tablic).

WARSZAWA.

Skład Główny w Księgarni E. Wendego i S-ki, Krak.-Przedmieście № 9.

—
1899.

ŚWIATOWIT

ANNUAL OF THE INSTITUTE OF ARCHAEOLOGY
OF THE UNIVERSITY OF WARSAW

VOL. XI–XII (LII–LIII)
(2013–2014)

FASCICLE B

PREHISTORICAL AND MEDIEVAL
ARCHAEOLOGY.
ARCHAEOLOGY OF POLAND



WARSAW 2018

ŚWIATOWIT

ROCZNIK INSTYTUTU ARCHEOLOGII
UNIwersYTETU WARSZAWSKIEGO

TOM XI-XII (LII-LIII)
(2013-2014)

FASCYKUŁ B

ARCHEOLOGIA PRADZIEJOWA
I ŚREDNIOWIECZNA.
ARCHEOLOGIA POLSKI



WARSZAWA 2018

Redaktor naczelny Wydawnictw Instytutu Archeologii UW:
Krzysztof Jakubiak

ŚWIATOWIT
ROCZNIK INSTYTUTU ARCHEOLOGII UNIwersYTETU WARSZAWSKIEGO

Redaktor: Franciszek M. Stepniowski (f.stepniowski@uw.edu.pl)
Sekretarz redakcji: Andrzej Maciałowicz (amacialowicz@uw.edu.pl)
Współpraca redakcyjna: Ludwika Jończyk

Rada redakcyjna:

Włodzimierz Godlewski (Przewodniczący)
Elżbieta Jastrzębowska
Joanna Kalaga
Wojciech Nowakowski
Tadeusz Sarnowski
Tomasz Scholl
Karol Szymczak

All rights reserved

© 2018 Instytut Archeologii Uniwersytetu Warszawskiego

ISSN 0082-044X

Projekt okładki, opracowanie graficzne i skład: Jan Żabko-Potopowicz
Druk: Totem.com.pl, ul. Jacewska 89, 88-100 Inowrocław

Adres redakcji: Instytut Archeologii Uniwersytetu Warszawskiego,
Krakowskie Przedmieście 26/28, 00-927 Warszawa

Contents

Spis treści

Fascykuł B

ARCHEOLOGIA PRADZIEJOWA I ŚREDNIOWIECZNA. ARCHEOLOGIA POLSKI

Fascicle B

PREHISTORICAL AND MEDIEVAL ARCHAEOLOGY. ARCHAEOLOGY OF POLAND

Studia i materiały

Jacek Lech

- Z DZIEJÓW BADAŃ NEOLITU W POLSCE:
ANNA KULCZYCKA-LECIEJEWICZOWA (1934–2011) 9
- Anna Kulczycka-Leciejewiczowa (1934–2011):
From the History of Studies on the Neolithic in Poland 51

Marta Osypińska, Joanna Piątkowska-Małecka

- HODOWLA I ŁOWIECTWO WŚRÓD SPOŁECZNOŚCI
ZAMIESZKUJĄCYCH WIELOKULTUROWĄ OSADĘ W BODZI (ST. 1)..... 55
- Breeding and Hunting among the Communities Inhabiting
the Multicultural Settlement at Bodzia (Site 1)..... 85

Agnieszka Jarzec

- MATERIAŁY KULTURY ŁUŻYCKIEJ ZE STANOWISKA 4
W MAGNUSZEWIE MAŁYM, POW. MAKOWSKI 87
- Archaeological Relics of the Lusatian Culture from Site 4
in Magnuszew Mały, the Maków District 114

Przemysław Dulęba

- O POŻYTKU Z KWERENDY ARCHIWALNEJ. PRZYKŁAD ODKRYĆ
ZWIĄZANYCH Z KULTURĄ LATEŃSKĄ Z OBSZARU GÓRNEGO ŚLĄSKA 117
- On the Benefits of Archival Research. An Example of Discoveries
Related to the La Tène Culture from Upper Silesia 135

Rostisław Terpilowski, Геннадий Жаров

- ДРУЖИННЫЙ МОГИЛЬНИК ПОЗДНЕГО ПРЕДРИМСКОГО ВРЕМЕНИ НА СЕЙМЕ..... 137
WARRIOR CEMETERY FROM THE LATE PRE-ROMAN PERIOD ON THE RIVER SEYM 150
Cmentarzysko wojowników z młodszego okresu przedrzymskiego nad rzeką Sejm..... 155

Iwona Kowalczyk-Mizerakowska

- BOGATY GRÓB WOJOWNIKA Z SANDOMIERZA-KRAKÓWKI
W KONTEKŚCIE ŚWIĘTOKRZYSKIEGO CENTRUM HUTNICZEGO 157
Rich Warrior's Grave from Sandomierz-Krakówka
Considered in the Context of the Świętokrzyskie Metallurgic Centre 171

Agata Chilińska-Früboes

- PRZEDWOJENNE ZNALEZISKA RZYMSKICH ZAPINEK KABŁĄKOWYCH
DATOWANYCH NA WCZESNY OKRES WPŁYWÓW RZYMSKICH
Z OBSZARU KULTURY DOLLKEIM-KOVROVO 173
Pre-war Finds of Imported Roman Bow Brooches Dated to the Early Roman Period
Found at the Area of the Dollkeim-Kovrovo Culture 202

Joanna Piątkowska-Małecka, Teresa Tomek

- SSAKI I PTAKI W GOSPODARCE LUDNOŚCI ZAMIESZKUJĄCEJ
WCZESNOŚREDNIOWIECZNY ZESPÓŁ OSADNICZY
W KULCZYNI-KOLONII (ST. 8), POW. WŁODAWSKI 205
Mammals and Birds in the Economy of the Inhabitants of the Early Medieval Settlement Complex
in Kulczyn-Kolonia (Site 8), the Włodawa District 221

Róża Paszkowska

- WSTĘPNE WYNIKI ANALIZY ARCHEOZOOLOGICZNEJ ZABYTKÓW Z KOŚCI
I POROŻA Z WCZESNOŚREDNIOWIECZNEGO RADOMIA, STANOWISKA 1 I 2 223
Preliminary Results of an Archaeozoological Analysis of Artefacts
Made of Bone and Antlers from Early Medieval Radom, Sites 1 and 2..... 241

Jerzy Sikora, Piotr Kittel, Piotr Wroniecki

- W POSZUKIWANIU MILENIOJNEGO MIRAŻU. NOWE BADANIA GRODZISKA
W ROZPRZY (POW. PIOTRKOWSKI, WOJ. ŁÓDZKIE) 243
In Search of a Millennial Mirage. New Investigation of the Stronghold
in Rozprza (Piotrków District, Łódzkie Voivodeship) 269

Sławomir Wadył

- WCZESNOŚREDNIOWIECZNE KLAMRY HACZYKOWATE Z ZIEM PRUSKICH.
KLAMRY DO PASA, BŁYSTKI CZY ZAPINKI?..... 271
Belt Buckles, Fishing Lures, or Brooches? Early Medieval
Hook Buckles from Prussia 284

Andrzej Buko

NAJSTARSZA FAZA REZYDENCJI DANIELA ROMANOWICZA NA GÓRZE KATEDRALNEJ W CHEŁMIE: PYTANIA I HIPOTEZY	285
The Oldest Phase of the Daniel Romanovich's Residence on the Cathedral Hill in Chełm: Questions and Hypotheses	301

Dominik Chudzik

MUROWANA ARCHITEKTURA SAKRALNA ZIEMI HALICKIEJ OD XIII DO POCZĄTKU XIV WIEKU	303
Brick-Built Sacred Architecture in the Halych Land since the 13 th until the Early 14 th Century	325

Anna Kubica-Grygiel

PÓŹNOŚREDNIOWIECZNE SZCZĄTKI LUDZKIE ODKRYTE W OBRĘBIE KOŚCIOŁA I KLASZTORU OO. DOMINIKANÓW W KRAKOWIE.....	327
Late Medieval Human Remains Discovered within the Dominican Church and Monastery in Kraków.....	337

Wydarzenia**Monika Rekowska**

UROCZYSTOŚĆ W KOZIENICACH KU CZCI PROFESORA TOMASZA MIKOOCKIEGO	341
---	-----

Kronika wykopalisk**Paweł Szymański**

CZERWONY DWÓR, ST. XXI, WOJ. WARMIŃSKO-MAZURSKIE. BADANIA W LATACH 2013–2014	349
Czerwony Dwór, Site XXI, the Warmińsko-Mazurskie Voivodeship. Excavations in 2013–2014.....	357

Artur Brzóśka, Magdalena Nowakowska

W POSZUKIWANIU ŚLADÓW WALK PARTYZANCKICH POWOJENNEGO PODZIEMIA NIEPODLEGŁOŚCIOWEGO („ŻOŁNIERZY WYKLĘTYCH”). BADANIA PODWODNE JEZIORA BROŻANE NA TERENIE PUSZCZY AUGUSTOWSKIEJ W 2013 ROKU	359
Searching for Traces of Guerrilla Warfare of the Post-War Anti-Communist Underground (‘Cursed Soldiers’). Underwater Exploration of the Brożane Lake in the Augustów Primeval Forest in 2013.....	363

Adam Cieśliński, Andrzej Kasprzak, Zbigniew Stasiak

NOWY ŁOWICZ, ST. 2, WOJ. ZACHODNIOPOMORSKIE. BADANIA W LATACH 2013–2014	365
Nowy Łowicz, Fst. 2, Województwo Westpommern. Ausgrabungen 2013–2014	371

Władysława Roszyk

PETRYKOZY, ST. 3, WOJ. MAZOWIECKIE. BADANIA W ROKU 2014.....	375
Petrykozy, Site 3, the Mazowieckie Voivodeship. Excavations in 2014	379

Karolina Blusiewicz

PUCK (DZIAŁKA NR 148/1), WOJ. POMORSKIE. BADANIA W ROKU 2014	381
Puck (Plot no. 148/1), the Pomorskie Voivodeship. Excavations in 2014	386

Michał Starski

PUCK, STARY RYNEK 13 I 14, WOJ. POMORSKIE. BADANIA W LATACH 2013–2014	389
Puck, 13 and 14 Stary Rynek Street, the Pomorskie Voivodeship. Excavations in 2013–2014	395

ADAM CIEŚLIŃSKI, ANDRZEJ KASPRZAK, ZBIGNIEW STASIAK

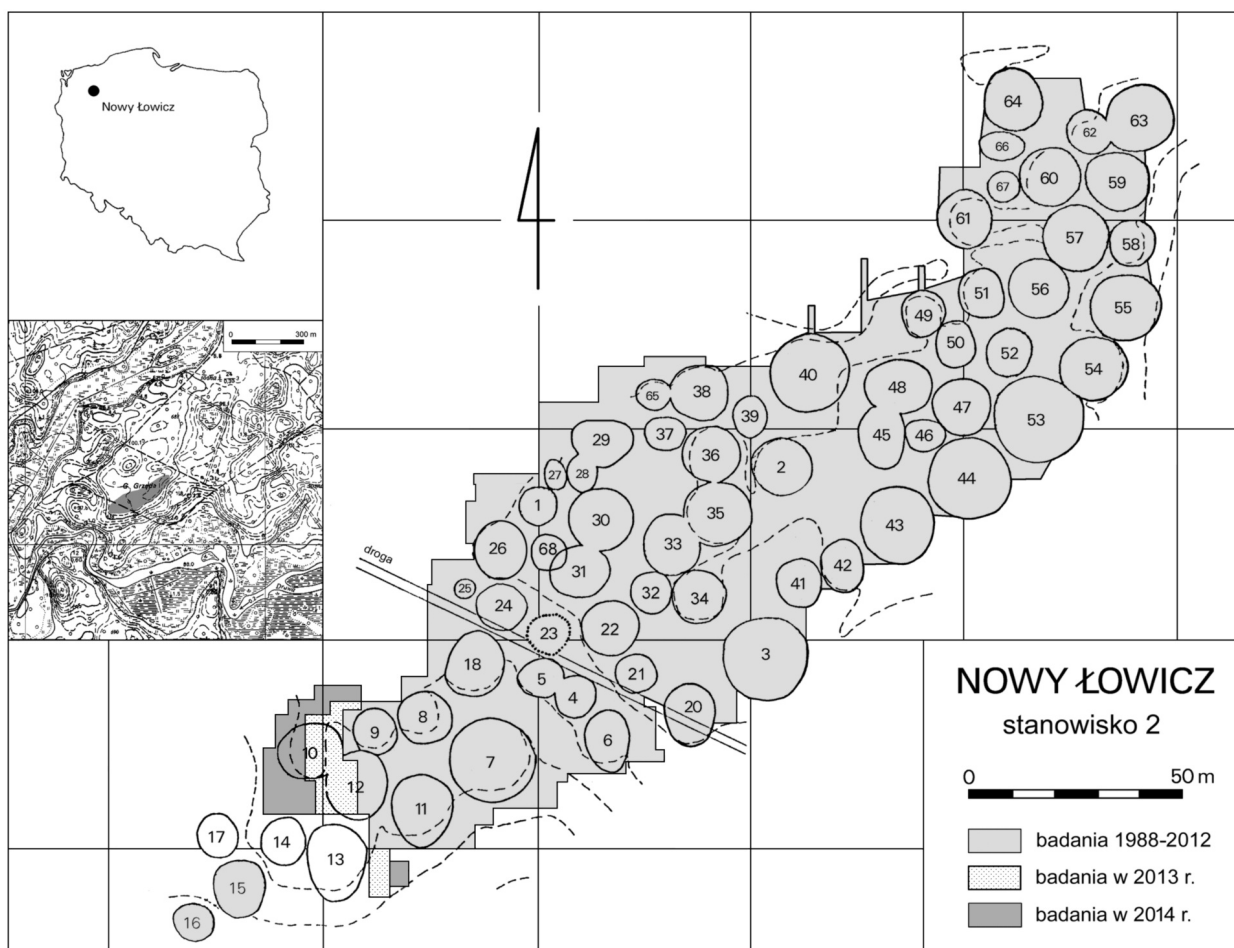
NOWY ŁOWICZ, ST. 2, WOJ. ZACHODNIOPOMORSKIE. BADANIA W LATACH 2013–2014

Keywords: Wielbark Culture, cemetery, barrow, children's graves, trumpet brooch

W terminach 30.6–25.8.2013 oraz 1–31.07.2014 przeprowadzono 24. i 25. kampanię wykopaliskową na wielokulturowym stanowisku nr 2 w Nowym Łowiczu, pow. drawski (AZP 31-16/1). Prace archeologiczne w tym miejscu zostały rozpoczęte w 1988 r. przez mgr Krystynę Hahułę, od kilkunastu lat są kontynuowane przez autorów niniejszego sprawozdania w ramach współpracy naukowo-dydaktycznej pomiędzy Instytutem Archeologii Uniwersytetu Warszawskiego a Muzeum w Koszalinie. Na specyfikę wykopalisk wpływa położenie stanowiska na terenie Cen-

trum Szkolenia Wojsk Lądowych Drawsko, największego poligonu wojskowego w Polsce. Badania nie mogłyby dojść do skutku bez wsparcia ze strony Komendanta Jednostki Wojskowej 1965 w Olesznie, Pana płk. Marka Gmurskiego. Ekspedycja wykopaliskowa Nowy Łowicz objęta jest także honorowym patronatem Ministra Obrony Narodowej oraz Rektora Uniwersytetu Warszawskiego.

Stanowisko w Nowym Łowiczu znane jest przede wszystkim jako rozległe cmentarzysko kurhanowe kultury wielbarskiej funkcjonujące od stadium B_{1b}–B_{2a} do fazy C₁. W toku dotychczasowych badań zarejestrowano 66 mogił oraz ponad 300 grobów inhumacyjnych i ciałopalnych tej jednostki kulturowej, złożonych w kurhanach, a także w przestrzeni pomiędzy nimi (Ryc. 1). W ostatnich trzech



Ryc. 1. Cmentarzysko kurhanowe kultury wielbarskiej w Nowym Łowiczu z zaznaczonym obszarem badanym w latach 2013–2014 (rys. A. Cieśliński).

Abb. 1. Grabhügelgräberfeld der Wielbark-Kultur in Nowy Łowicz. Grabungsfläche der Jahre 2013–2014.

sezonach, wśród eksplorowanych zespołów dominowały jednak groby ciałopalne kultury łużyckiej z IV i V okresu epoki brązu, a ich liczba dochodzi już do ok. 250 (por. CIEŚLIŃSKI, KASPRZAK, STASIAK 2011; 2012; 2016).

W sezonie 2013 dokończono prace na kurhanie 12, którego eksplorację rozpoczęto jeszcze w 2012 roku (por. CIEŚLIŃSKI, KASPRZAK, STASIAK 2016). Przyniosła ona odkrycie w sumie czterech grobów ciałopalnych jamowych kultury wielbarskiej, wyposażonych jedynie w ułamki naczyń ceramicznych i fragmenty stopionych przedmiotów z brązu. Zaskakujące wyniki przyniosły natomiast prowadzone w latach 2013–2014 wykopaliska na kurhanie 10. W ich wyniku odsłonięto pod nasypem dwa groby ciałopalne kultury łużyckiej: jamowy i popielnicowy. Ten drugi znajdował się blisko centralnej części nasypu i dodatkowo otoczony był konstrukcją z niedużych kamieni. Za szczególnie intrygujące należy uznać jednak odkrycie dwóch dalszych grobów, wtórnie wkopanych w nasyp. Pierwszy z nich to grób ciałopalny jamowy bez wyposażenia, dlatego trudno obecnie rozstrzygać o jego chronologii i przynależności kulturowej. Drugi stanowi natomiast modelowy przykład grobu popielnicowego kultury łużyckiej, co wskazuje na datowanie kurhanu na epokę brązu! Jest to pierwszy kurhan kultury łużyckiej odkryty na tym cmentarzysku.

Przechodząc do omówienia wyników badań płaskiej części cmentarzyska w sezonach 2013 i 2014 należy

zwrócić uwagę właśnie na wyjątkowo liczną grupę grobów ciałopalnych kultury łużyckiej. Podobnie jak w poprzednich latach, groby popielnicowe (28) przeważały nad pochówkami jamowymi (9). Jednym z ciekawszych przykładów grobów popielnicowych zarejestrowanych w 2013 roku jest w przybliżeniu owalny bruk kamienny, w którego centralnej partii złożono dwie urny, określone jako pochówki Ł81A i Ł81B (Ryc. 2).

Pochówki kultury wielbarskiej z płaskiej części nekropoli reprezentowane były przez 14 grobów ciałopalnych jamowych, 2 popielnicowe oraz 5 pochówków inhumacyjnych, o stosunkowo małej długości jamy. W sumie podczas prac wykopaliskowych w latach 2011–2014 zaobserwowano aż 13 grobów tego ostatniego typu, dlatego warto poświęcić im nieco więcej uwagi. Osiem z nich wystąpiło w wyraźnej koncentracji pomiędzy kurhanami 8, 11 i 12 (gr. 158, 159, 160, 161, 162, 163, 167, 172; por. CIEŚLIŃSKI, KASPRZAK, STASIAK 2016: ryc. 2), natomiast groby odsłonięte w 2013 i 2014 r. zlokalizowane były pomiędzy kurhanami 10 i 12 (gr. 174, 177, 181, 185, 190). Cechą wspólną tej grupy pochówków, jak już zauważono powyżej, była niewielka długość jam grobowych, wynosząca w stropie średnio ok. 1,3 m, i tylko sporadycznie dochodząca do 1,6–1,7 m (gr. 160 i 172). Wszystkie jamy charakteryzował wydłużony, owalny kształt i usytuowanie dłuższej osi na linii N-S, w niektórych przypadkach z kilkustopniowym



Ryc. 2. Bruk kamienny z grobami popielnicowymi kultury łużyckiej (Ł81A i Ł81B) (fot. A. Cieśliński).

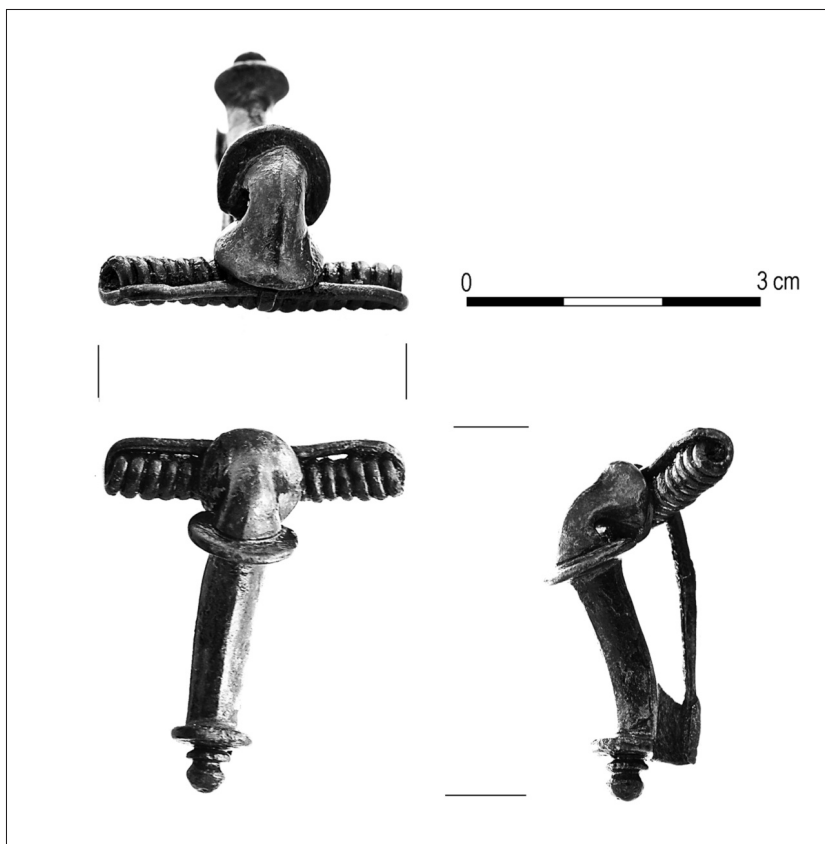
Abb. 2. Der Steinpflaster mit zwei Urnengräbern der Lausitzer-Kultur (Ł81A und Ł81B).

Ryc. 3. Brązowa zapinka trąbkowata z grobu szkieletowego 172 (fot. I. Łukajniuk).

Abb. 3. Die bronzene Trompetenfibel aus dem Körpergrab 172.

odchyleniem na NNW-SSE. Kształt i orientacja jam odpowiada zatem typowym grobom inhumacyjnym kultury wielbarskiej (por. MAĆCZYŃSKA 2007: 2–3), znajdującym liczne analogie także na nekropoli w Nowym Łowiczu. Stosunkowo nieduża długość jamy grobowej wiązana jest w literaturze przedmiotu z młodym wiekiem pochowanego – do małych jam mierzących do ok. 1,5 m w stropie składano dzieci oraz osoby małoletnie (WALENTA 1968: 32–33; GRZELAKOWSKA 1991: 74; por. SKÓRA 2012: 139, przyp. 6). Możliwość zestawienia długości jam z wiekiem zmarłego jest istotna, ponieważ na cmentarzysku w Nowym Łowiczu nieprzepracowane relikty kostne z reguły zachowują się w sposób szczątkowy, a w przypadku grobów dziecięcych ulegają całkowitemu rozłożeniu, co poważnie ogranicza zakres analiz antropologicznych. Przyczyn tego należy szukać w kwasowości i przepuszczalności gleby, a na kompletny rozkład ciał osobników małoletnich dodatkowo ma wpływ drobniejsza budowa kości dziecięcych.

Na stanowisku w Nowym Łowiczu na nieduże jamy grobów szkieletowych, które wiążemy z pochówkami dziecięcymi, natrafiano już wielokrotnie, jednak dotychczas nie wystąpiły one w tak wyraźnej koncentracji. W świetle studiów K. Skóry (2012: 148), na nekropolach kultury wielbarskiej najczęściej nie można wskazać wydzielonych stref zarezerwowanych na pochówki dziecięce, choć znane są także wyjątki od tej reguły. Pierwszym jest cmentarzysko w Kowalewku, pow. szamotulski (SKORUPKA 2001: ryc. 30), na którym zarejestrowano przynajmniej kilka koncentracji pochówków dziecięcych (określonych tak na podstawie analiz antropologicznych), liczących do 10 grobów. Jak zauważyła K. Skóra (2012: 148, przyp. 33) skupiska te stają się jeszcze bardziej widoczne przy uwzględnieniu rozprzerstnienia grobów szkieletowych o długości jam do 1,5 m, które pozbawione były określeń antropologicznych. Kolejny przykład koncentracji pochówków dziecięcych pochodzi z centralnej partii cmentarzyska w Cecelach, pow. siemiatycki (JASKANIS 1996), na którym zarejestrowano dodatkowo dość specyficzną sytuację – aż w 80% wszystkich grobów szkieletowych z tej nekropoli złożono dzieci (por. SKÓRA 2012: 146, 148).



W kulturze wielbarskiej procent grobów dziecięcych bez wyposażenia lub zawierających jedynie drobne skorupy, rzadziej całe naczynia, jest duży i wynosi dla kategorii wiekowej *infans* I – 42%, natomiast dla *infans* II – 32% (SKÓRA 2012: 141, 144, wykres 1, 2). Bogactwo i zróżnicowanie inwentarzy pochówków dziecięcych jest zdecydowanie mniejsze niż w przypadku dorosłych, zmienia się to jednak *in plus* wraz z dorastaniem, na co wskazuje bardziej okazałe wyposażenie osobników zmarłych w wieku *infans* II (SKÓRA 2012: 141–146, wykres 1–2). Inwentarze nowołowickich grobów szkieletowych o niewielkich jamach także nie odbiegają od standardów typowych dla pochówków dziecięcych. W grobie 167 znaleziono na przykład trzy paciorki: dwa szklane, typów TM 12 i TM 212–213, oraz bursztynowy, typu TM 389 w ujęciu M. Tempelmann-Maczyńskiej (1985: 18, 20, 24, tabl. 1:12, 4:212,213, 15:389), a także gliniany kubek typu XVB według R. Wołagiewicza (1993: 18, tabl. 76:2). Zabytki te nie należą do precyzyjnych wyznaczników chronologicznych, choć warto zwrócić uwagę na fakt, że czerwone, nieprzezroczyste paciorki typu TM 12 występują głównie w fazie B₂ (TEMPELMANN-MAĆCZYŃSKA 1985: 27, 48, 67, tab. 5; WOŁAGIEWICZ 1993: 26).

Na szczególną uwagę zasługuje inwentarz grobu szkieletowego 172, w którym natrafiono na niewielką czarkę glinianą typu XIA według Wołagiewicza (1993: 17, tabl. 29:1–2) oraz na brązową zapinkę trąbkowatą 2. serii IV grupy, zbliżoną do typu A.77 (Ryc. 3; por. ALMGREN 1923: 40, tabl. IV:77). Czarka jest formą występującą przez

cały okres wpływów rzymskich i we wczesnej fazie okresu wędrówek ludów (WOŁĄGIEWICZ 1993: 26), dlatego w celu określenia pozycji chronologicznej grobu konieczne jest bliższe przyjrzenie się fibuli, która stanowi ponadto pierwsze znalezisko tego typu w Nowym Łowiczu¹. Na wstępie należy podkreślić, że omawiana zapinka należy do bardzo zróżnicowanej wewnętrznie grupy zabytków, która nie doczekała się do dzisiaj szczegółowego opracowania. Klasyfikację fibul trąbkowatych autorstwa T. Liany (1970) w niewielkim stopniu można przenieść w środowisko kultury wielbarskiej, ponieważ opiera się ona na materiałach kultury przeworskiej, w której dość liczną grupę stanowią egzemplarze wykonane z żelaza. W zespołach wielbarskich dominują zapinki ze stopu miedzi, a okazy żelazne występują sporadycznie – są to przede wszystkim formy wcześniejsze, zbliżone do typu A.74, jak np. z grobu 1 w Grzybnicy, pow. koszaliński (HAHULA, WOŁĄGIEWICZ 2001: 19, tabl. XVII/1:3)². W literaturze można spotkać się z opinią, że zapinki trąbkowate należą do najliczniejszych zapinek z faz B_{1b} i B₂ w kulturze wielbarskiej (por. DĄBROWSKA 1998: 149). W rzeczywistości ich liczba wyraźnie ustępuje równoczesnym fibulom silnie profilowanym, oczkowatym, kapturkowym i z grzebykiem na główce. Na największych cmentarzyskach kultury wielbarskiej zarejestrowano tylko po kilka zapinek trąbkowatych, np. w Lubowidzu, pow. łęborski (WOŁĄGIEWICZ 1995: 39), Pruszczu Gdańskim, pow. gdański, st. 10 (PIETRZAK 1997: 79), czy Kowalewku (SKORUPKA 2001: 135). Na pojedynczych miejscach grzebalnych kultury przeworskiej znajdowano natomiast nawet kilkadziesiąt egzemplarzy tego typu (DĄBROWSKA 1998: 149). Dobrym przykładem jest nekropola w Kamieńczuku, pow. wyszkowski, na której zarejestrowano aż 42 okazy z trąbkowatą główką (DĄBROWSKA 1997: 82).

Poszukując analogii do zapinki z grobu 172 należy zwrócić uwagę na wyróżniające ją cechy stylistyczne. Należą do nich: płasko ścięta, trąbkowato ukształtowana główka, mocno, prawie kolankowato wygięty kabłąk z okrągłym, tarczowatym grzebykiem na środku, profilowany guzek na nóżce oraz cięciwa przytrzymywana haczykiem. Zapinka ma dość standardowe wymiary, mierzy ona mianowicie 3,6 cm długości. W materiałach sepulkralnych kultury wielbarskiej możemy wskazać przynajmniej kilka egzemplarzy o zbliżonym kształcie i wymiarach, np. ze sta-

nowisk w Nowym Targu, pow. sztumski, gr. 572 (KAZIMIERCZAK, WICHROWSKA 1987: 294–295, ryc. 4f), Pruszczu Gdańskim, st. 7, gr. 125 (TUSZYŃSKA 2006: 52–53, ryc. 2:3), Osieku nad Notecią-Praczu, pow. pilski, gr. 453 (SKORUPKA 2006: 222, ryc. 3/453:9,10) oraz w Krzykosach, pow. kwidzyński, gr. 8 (RUTA, STROBIN 2010: 461, ryc. 5/8:1,2). Duże podobieństwo do egzemplarza z Nowego Łowicza wykazuje również zapinka z miejscowości Ciepłe, pow. tczewski, gr. 74/1897 (SCHMIDT 1902: 119, tabl. VI:24), różni się jednak konstrukcją cięciwy, która w sposób typowy dla licznej grupy zapinek trąbkowatych została owinięta wokół główki.

Chronologia zapinek trąbkowatych zbliżonych do typu A.77 z terenu kultury wielbarskiej nie była dotychczas przedmiotem bardziej szczegółowych studiów. W tabeli korelacji typów ozdób i przyborów towarzyszących ceramice, autorstwa R. Wołągiewicza (1993: 202, ryc. 1), zapinki A.77–78 zajmują pozycję w obrębie fazy B₂. Okres najbardziej intensywnego użytkowania okazów zbliżonych stylistycznie do fibuli z grobu 172 przypada najprawdopodobniej na jej młodszy odcinek, stadium B_{2b}, na co wskazują inwentarze z Nowego Targu, gr. 572 (KAZIMIERCZAK, WICHROWSKA 1987: 294–295, ryc. 4:a–g) i Pruszcza Gdańskiego, st. 7, gr. 125 (TUSZYŃSKA 2006: 52–53, ryc. 2). W pierwszym z tych zespołów zarejestrowano między innymi parę wczesnych zapinek kapturkowych typu A. 38, w tym jeden egzemplarz rzadziej występującego wariantu o cięciwie przeprowadzonej przez otwór w główce, zaliczanego przez M. Ołędzkiego (1992: 52–57, ryc. 2, 3, mapa 2) do odmiany A.38–39a. W Pruszczu Gdańskim zapince kapturkowej towarzyszyły natomiast dwie prowincjonalnorzymskie zapinki emaliowane typu Exner I.32, wariantu *Brigetio* (por. ANDRZEJOWSKI, MISTEWICZ, PROCHOWICZ 2009: 664–665, 667), sprzączka D1 według R. Madydy-Legutko (1987: 24–26, 215–217, tabl. 7:1, mapa 16), okucie końca pasa zbliżone do odmiany 2, typu 2 według Madydy-Legutko (2011: 31–32, 38, tabl. X:1–5), dwie bransolety (sztabkowata i taśmowata) oraz kilkanaście paciorków szklanych i bursztynowych. Powyższe przykłady wskazują, że inwentarz grobu 172 w Nowym Łowiczu można łączyć z drugą fazą użytkowania tej nekropolii, którą w świetle dotychczasowych badań należy synchronizować ze stadium B_{2b} wczesnego okresu rzymskiego.

¹ Z grobu 26 pochodzi bliska trąbkowatym zapinka pochodna od silnie profilowanych, odmiany mazowieckiej typu 2b (por. DĄBROWSKA 1995: 13–14, 17, ryc. 8). Stanowi ona unikatowe znalezisko na Pomorzu i jest najdalej na północny zachód wysuniętym punktem na mapie zapinek tego typu (HAHULA 1999: 194–196, ryc. 1).

² Autorzy opracowania nekropolii w Grzybnicy określają ten egzemplarz jako typ „Almgren 75/77” (HAHULA, WOŁĄGIEWICZ 2001: 19), jednakże ze względu na workowato ukształtowaną główkę (*sackförmiger Kopf*) należy go łączyć raczej z typem A.74 (por. ALMGREN 1923, 39–40, tabl. IV:74).

Kończąc rozważania na temat grobu 172 z Nowego Łowicza warto jeszcze zauważyć, że fibule trąbkowate występują nie tylko w pochówkach dorosłych, ale także dzieci. Przykładem takiego pochówka jest grób 296 na cmentarzysku z kręgami kamiennymi i kurhanami w Odrach, pow. chojnicki, w którym złożono w obrządku inhumacyjnym dziecko zmarłe w wieku około 2 lat (GRZELAKOWSKA 1991: 81, ryc. 5). Długość jamy grobowej w stropie wynosiła 1,53 m, a na inwentarz składał się szklany paciorek dwusegmentowy ze „złotą wkładką”, typu TM 387b. We wspomnianym już wcześniej grobie szkieletowym nr 125 z Pruszcza Gdańskiego, st. 7, o jamie mierzącej 1,55 m długości, pochowano natomiast osobnika zmarłego w wieku *infans* II (TUSZYŃSKA 2006: 52–53, ryc. 2). W świetle powyższych uwag grób 172 z Nowego Łowicza z dużą dozą prawdopodobieństwa można uznać za pochówek dziecka lub osoby małoletniej – wskazuje na to nieduża wielkość

jamy, skromne wyposażenie grobowe oraz fakt złożenia go w strefie grobów szkieletowych o podobnym charakterze.

Dr hab. Adam Cieśliński
Instytut Archeologii
Uniwersytet Warszawski
adamcieslinski@uw.edu.pl

Mgr Andrzej Kasprzak
Muzeum w Koszalinie
dziejas1@wp.pl

Mgr Zbigniew Stasiak
Instytut Archeologii
Uniwersytet Warszawski
zbigniew.stasiak@wp.pl

Literatura

ALMGREN O.

1923 *Studien über nordeuropäische Fibelformen der ersten nachchristlichen Jahrhunderte mit Berücksichtigung der provinzialrömischen und südrussischen Formen*, Mannus-Bibliothek 32, Leipzig².

ANDRZEJOWSKI J., MISTEWICZ A., PROCHOWICZ R.

2009 *Emaliowana zapinka z okolic Cieszkowa na północnym Mazowszu*, (w:) A. Bitner-Wróblewska, G. Iwanowska (red.), *Baltowie i ich sąsiedzi. Marian Kaczyński in memoriam*, Seminarium Bałtyjskie II, Warszawa, 657–685.

CIEŚLIŃSKI A., KASPRZAK A., STASIAK Z.

2011 *Nowy Łowicz, stan. 2, woj. zachodniopomorskie. Badania w latach 2009–2010*, „Światowit” VIII (XLIX)/B (2009–2010), 229–234.

2012 *Nowy Łowicz, st. 2, woj. zachodniopomorskie. Badania w roku 2011*, „Światowit” IX (L)/B (2011), 323–330.

2016 *Nowy Łowicz, st. 2, woj. zachodniopomorskie. Badania w roku 2012*, „Światowit” X (LI)/B (2012), 297–301.

DĄBROWSKA T.

1997 *Kamieńczyk. Ein Gräberfeld der Przeworsk-Kultur in Ostmasowien*, Monumenta Archaeologica Barbarica III, Kraków.

1995 *Późne odmiany fibul silnie profilowanych w Polsce*, „Wiadomości Archeologiczne” LIII/1, 3–34.

1998 *Die kräftig profilierten Fibeln Almgren Gruppe IV, Fig. 74–84 (Trompetenfibeln) – mit einem Ausblick auf die östlichen Formen*, (w:) J. Kunow (red.), *100 Jahre Fibelformen nach Oscar Almgren. Internationale Arbeitstagung 25.–28. Mai 1997 in Klein Machnow, Land Brandenburg*, Forschungen zur Archäologie im Land Brandenburg 5, Wünsdorf, 149–156.

GRZELAKOWSKA E.

1991 *Pochówki dziecięce z cmentarzyska kultury wielbarskiej w Odrach*, Acta Universitatis Lodzianensis. Folia Archaeologica 12, Łódź, 73–103.

HAHULA K.

1999 *Znaleziska późnych odmian zapinek silnie profilowanych na Pomorzu*, (w:) J. Andrzejowski (red.), *COMHLAN. Studia z archeologii okresu przedrzymskiego i rzymskiego w Europie Środkowej dedykowane Teresie Dąbrowskiej w 65. rocznicę urodzin*, Warszawa, 193–202.

HAHULA K., WOŁĄGIEWICZ R.

2001 *Grzybnica. Ein Gräberfeld der Wielbark-Kultur mit Steinkreisen in Pommern*, Monumenta Archaeologica Barbarica VIII, Warszawa.

JASKANIS J.

1996 *Cecele. Ein Gräberfeld der Wielbark-Kultur in Ostpolen*, Monumenta Archaeologica Barbarica II, Kraków.

- KAZIMIERCZAK E., WICHROWSKA E.
 1987 *Wielokulturowe cmentarzysko w Nowym Targu w świetle badań w latach 1974–1980*, (w:) A. Pawłowski (red.), *Badania archeologiczne w woj. elbląskim w latach 1980–83*, Malbork – Gdańsk, 289–306.
- LIANA T.
 1970 *Chronologia względna kultury przeworskiej we wczesnym okresie rzymskim*, „Wiadomości Archeologiczne” XXXV/4, 429–491.
- MADYDA-LEGUTKO R.
 1987 *Die Gürtelschnallen der römischen Kaiserzeit und frühen Völkerwanderungszeit im mitteleuropäischen Barbaricum*, BAR International Series 360, Oxford.
 2011 *Studia nad zróżnicowaniem metalowych części pasów w kulturze przeworskiej. Okucia końca pasa*, Kraków.
- MĄCZYŃSKA M.
 2007 *Wielbark-Kultur*, Reallexikon der Germanischen Altertumskunde 34, Berlin – New York², 1–20.
- OLĘDZKI M.
 1992 *Uwagi o niektórych odmianach fibul kapturkowych serii wschodniej jako przyczynek do zagadnienia kwalifikacji kulturowej wschodnich obszarów kultury przeworskiej*, „Przegląd Archeologiczny” 40, 49–70.
- PIETRZAK M.
 1997 *Pruszcz Gdański. Fundstelle 10. Ein Gräberfeld der Oksywie- und Wielbark-Kultur in Ostpommern*, Monumenta Archaeologica Barbarica IV, Kraków.
- RUTA A., STROBIN A.
 2010 *Materiały kultury wielbarskiej z cmentarzyska w Krzykosach, woj. pomorskie*, (w:) A. Urbaniak i in. (red.), *TERRA BARBARICA. Studia ofiarowane Magdalenie Mączyńskiej w 65. rocznicę urodzin*, Monumenta Archaeologica Barbarica. Series Gemina II, Łódź – Warszawa, 457–473.
- SCHMIDT A.
 1902 *Das Gräberfeld von Warmhof bei Mewe, Reg.-Bez. Marienwerder (W.-Pr.)*, „Zeitschrift für Ethnologie” 34, 97–153.
- SKORUPKA T.
 2001 *Kowalewko 12. Cmentarzysko biritualne ludności kultury wielbarskiej (od połowy I w. n.e. do początku III w. n.e.)*, Archeologiczne badania ratownicze wzdłuż trasy gazociągu tranzytowego II: *Wielkopolska*, cz. 3, Poznań.
 2006 *Cmentarzyska z okresu rzymskiego i wędrówek ludów w Osieku-Praczu, stan. 1, pow. Piła, woj. wielkopolskie*, (w:) H. Machajewski, J. Rola (red.), *Pradolina Noteci na tle pradziejowych i wczesnośredniowiecznych szlaków handlowych*, Poznań, 217–229.
- SKÓRA K.
 2012 *Groby dziecięce w kulturze wielbarskiej*, „Światowit” VII (XLVIII)/B (2006–2008), 139–164.
- TEMPELMANN-MĄCZYŃSKA M.
 1985 *Die Perlen der römischen Kaiserzeit und der frühen Phase der Völkerwanderungszeit im mitteleuropäischen Barbaricum*, Römisch-Germanische Forschungen 43, Mainz.
- TUSZYŃSKA M.
 2006 *Zapinki zdobione emalią z cmentarzysk w Pruszczu Gdańskim i Ulkowach, pow. gdański*, (w:) A. Bursche, R. Ciołek (red.), *Nowe znaleziska importów rzymskich z ziem Polski III*, Corpus der römischen Funde im europäischen Barbaricum – Polen. Supplement 3 (Korpus znalezisk rzymskich importów z europejskiego Barbaricum – Polska. Supplement 3), Warszawa, 51–62.
- WALENTA K.
 1968 *Obrządek pogrzebowy*, (w:) J. Kmieciński (red.), *Odry. Cmentarzysko kurhanowe z okresu rzymskiego w powiecie chojnickim*, Acta Archaeologica Lodziensia 15, Łódź, 20–41.
- WOŁĄGIEWICZ R.
 1993 *Ceramika kultury wielbarskiej między Bałtykiem a Morzem Czarnym*, Szczecin.
 1995 *Lubowidz. Ein birituelles Gräberfeld der Wielbark-Kultur aus der Zeit vom Ende des 1. Jhs. v. Chr. bis zum Anfang des 3. Jhs. n. Chr.*, Monumenta Archaeologica Barbarica I, Kraków.

ADAM CIEŚLIŃSKI, ANDRZEJ KASPRZAK, ZBIGNIEW STASIAK

**NOWY ŁOWICZ, FST. 2, WOIWODSCHAFT WESTPOMMERN.
AUSGRABUNGEN 2013–2014**

Der Fundplatz 2 in Nowy Łowicz befindet sich im Gebiet des größten Truppenübungsplatzes in Polen. Hier wurden seit dem Jahr 1988 Relikte von der Steinzeit bis zur Eisenzeit im Rahmen einer Zusammenarbeit zwischen dem Museum in Koszalin und dem Institut für Archäologie der Universität Warschau ausgegraben. Die Fundstelle ist in der Literatur hauptsächlich als Grabhügelgräberfeld der Wielbark-Kultur mit 66 Grabhügeln und etwa 300 Gräbern bekannt. Die letzten Grabungskampagnen brachten aber auch zahlreiche Funde und fast 100 Brandgräber der Lausitzer-Kultur aus den Perioden IV und V der Bronzezeit. Im Jahr 2013 wurden 28 Urnen- und 9 Brandgrubengräber dieser Kultur entdeckt. Ein Urnengrab wurde höchstwahrscheinlich sekundär in den nur zum

Teil ausgegrabenen Grabhügel 10 eingegraben, was darauf hindeutet, dass dieser Tumulus mit der Lausitzer-Kultur verbunden werden soll. Die Wielbark-Kultur repräsentierten 3 Brandbestattungen aus dem Grabhügel 12 sowie 14 Brand-, 2 Urnen- und 5 Körpergräber aus der „Flachzone“ der Nekropole. Viele von den in Jahren 2011–2014 entdeckten Körpergräbern sind nach den Grabbeigaben und nach kleinen Ausmassen der Grabgruben zu urteilen als Kindergräber zu interpretieren. Zu den interessantesten Funden aus einer Kinderbestattung (Grab 172) gehörte eine bronzene Trompetenfibel ähnlich dem Typ Almgren 77. Sie ist in die Phase B_{2b} der kaiserzeitlichen Nekropole zu datieren.