

ŚWIATOWIT

ROCZNIK

POŚWIĘCONY ARCHEOLOGII PRZEDDZIEJOWEJ

I BADANIOM

pierwotnej kultury polskiej i słowiańskiej

WYDAWANY STARANIEM

ERAZMA MAJEWSKIEGO.

Tom I. — 1899.

(57 ilustracji w tekście i XI tablic).

WARSZAWA.

Skład Główny w Księgarni E. Wendego i S-ki, Krak.-Przedmieście № 9.

—
1899.

ŚWIATOWIT

ANNUAL OF THE INSTITUTE OF ARCHAEOLOGY
OF THE UNIVERSITY OF WARSAW

VOL. XI–XII (LII–LIII)
(2013–2014)

FASCICLE B

PREHISTORICAL AND MEDIEVAL
ARCHAEOLOGY.
ARCHAEOLOGY OF POLAND



WARSAW 2018

ŚWIATOWIT

ROCZNIK INSTYTUTU ARCHEOLOGII
UNIwersYTETU WARSZAWSKIEGO

TOM XI-XII (LII-LIII)

(2013-2014)

FASCYKUŁ B

ARCHEOLOGIA PRADZIEJOWA
I ŚREDNIOWIECZNA.
ARCHEOLOGIA POLSKI



WARSZAWA 2018

Redaktor naczelny Wydawnictw Instytutu Archeologii UW:
Krzysztof Jakubiak

ŚWIATOWIT
ROCZNIK INSTYTUTU ARCHEOLOGII UNIwersYTETU WARSZAWSKIEGO

Redaktor: Franciszek M. Stępnowski (f.stepniowski@uw.edu.pl)
Sekretarz redakcji: Andrzej Maciałowicz (amacialowicz@uw.edu.pl)
Współpraca redakcyjna: Ludwika Jończyk

Rada redakcyjna:

Włodzimierz Godlewski (Przewodniczący)
Elżbieta Jastrzębowska
Joanna Kalaga
Wojciech Nowakowski
Tadeusz Sarnowski
Tomasz Scholl
Karol Szymczak

All rights reserved
© 2018 Instytut Archeologii Uniwersytetu Warszawskiego

ISSN 0082-044X

Projekt okładki, opracowanie graficzne i skład: Jan Żabko-Potopowicz
Druk: Totem.com.pl, ul. Jacewska 89, 88-100 Inowrocław

Adres redakcji: Instytut Archeologii Uniwersytetu Warszawskiego,
Krakowskie Przedmieście 26/28, 00-927 Warszawa

Contents

Spis treści

Fascykuł B

ARCHEOLOGIA PRADZIEJOWA I ŚREDNIOWIECZNA. ARCHEOLOGIA POLSKI

Fascicle B

PREHISTORICAL AND MEDIEVAL ARCHAEOLOGY. ARCHAEOLOGY OF POLAND

Studia i materiały

Jacek Lech

- Z DZIEJÓW BADAŃ NEOLITU W POLSCE:
ANNA KULCZYCKA-LECIEJEWICZOWA (1934–2011) 9
- Anna Kulczycka-Leciejewiczowa (1934–2011):
From the History of Studies on the Neolithic in Poland 51

Marta Osypińska, Joanna Piątkowska-Małecka

- HODOWLA I ŁOWIECTWO WŚRÓD SPOŁECZNOŚCI
ZAMIESZKUJĄCYCH WIELOKULTUROWĄ OSADĘ W BODZI (ST. 1)..... 55
- Breeding and Hunting among the Communities Inhabiting
the Multicultural Settlement at Bodzia (Site 1)..... 85

Agnieszka Jarzec

- MATERIAŁY KULTURY ŁUŻYCKIEJ ZE STANOWISKA 4
W MAGNUSZEWIE MAŁYM, POW. MAKOWSKI 87
- Archaeological Relics of the Lusatian Culture from Site 4
in Magnuszew Mały, the Maków District 114

Przemysław Dulęba

- O POŻYTKU Z KWERENDY ARCHIWALNEJ. PRZYKŁAD ODKRYĆ
ZWIĄZANYCH Z KULTURĄ LATEŃSKĄ Z OBSZARU GÓRNEGO ŚLĄSKA 117
- On the Benefits of Archival Research. An Example of Discoveries
Related to the La Tène Culture from Upper Silesia 135

Ростислав Терпиловский, Геннадий Жаров

ДРУЖИННЫЙ МОГИЛЬНИК ПОЗДНЕГО ПРЕДРИМСКОГО ВРЕМЕНИ НА СЕЙМЕ.....	137
WARRIOR CEMETERY FROM THE LATE PRE-ROMAN PERIOD ON THE RIVER SEYM	150
Cmentarzysko wojowników z młodszego okresu przedrzymskiego nad rzeką Sejm.....	155

Iwona Kowalczyk-Mizerakowska

BOGATY GRÓB WOJOWNIKA Z SANDOMIERZA-KRAKÓWKI W KONTEKŚCIE ŚWIĘTOKRZYSKIEGO CENTRUM HUTNICZEGO	157
Rich Warrior's Grave from Sandomierz-Krakówka Considered in the Context of the Świętokrzyskie Metallurgic Centre	171

Agata Chilińska-Früboes

PRZEDWOJENNE ZNALEZISKA RZYMSKICH ZAPINEK KABŁĄKOWYCH DATOWANYCH NA WCZESNY OKRES WPŁYWÓW RZYMSKICH Z OBSZARU KULTURY DOLLKEIM-KOVROVO	173
Pre-war Finds of Imported Roman Bow Brooches Dated to the Early Roman Period Found at the Area of the Dollkeim-Kovrovo Culture	202

Joanna Piątkowska-Małecka, Teresa Tomek

SSAKI I PTAKI W GOSPODARCE LUDNOŚCI ZAMIESZKUJĄCEJ WCZESNOŚREDNIOWIECZNY ZESPÓŁ OSADNICZY W KULCZYNIE-KOLONII (ST. 8), POW. WŁODAWSKI	205
Mammals and Birds in the Economy of the Inhabitants of the Early Medieval Settlement Complex in Kulczyn-Kolonia (Site 8), the Włodawa District	221

Róża Paszkowska

WSTĘPNE WYNIKI ANALIZY ARCHEOZOOLOGICZNEJ ZABYTKÓW Z KOŚCI I POROŻA Z WCZESNOŚREDNIOWIECZNEGO RADOMIA, STANOWISKA 1 I 2	223
Preliminary Results of an Archaeozoological Analysis of Artefacts Made of Bone and Antlers from Early Medieval Radom, Sites 1 and 2.....	241

Jerzy Sikora, Piotr Kittel, Piotr Wroniecki

W POSZUKIWANIU MILENIJNEGO MIRAŻU. NOWE BADANIA GRODZISKA W ROZPRZY (POW. PIOTRKOWSKI, WOJ. ŁÓDZKIE)	243
In Search of a Millennial Mirage. New Investigation of the Stronghold in Rozprza (Piotrków District, Łódzkie Voivodeship)	269

Sławomir Wadył

WCZESNOŚREDNIOWIECZNE KLAMRY HACZYKOWATE Z ZIEM PRUSKICH. KLAMRY DO PASA, BŁYSTKI CZY ZAPINKI?.....	271
Belt Buckles, Fishing Lures, or Brooches? Early Medieval Hook Buckles from Prussia	284

Andrzej Buko

NAJSTARSZA FAZA REZYDENCJI DANIELA ROMANOWICZA NA GÓRZE KATEDRALNEJ W CHEŁMIE: PYTANIA I HIPOTEZY	285
The Oldest Phase of the Daniel Romanovich's Residence on the Cathedral Hill in Chełm: Questions and Hypotheses	301

Dominik Chudzik

MUROWANA ARCHITEKTURA SAKRALNA ZIEMI HALICKIEJ OD XIII DO POCZĄTKU XIV WIEKU	303
Brick-Built Sacred Architecture in the Halych Land since the 13 th until the Early 14 th Century	325

Anna Kubica-Grygiel

PÓŹNOŚREDNIOWIECZNE SZCZĄTKI LUDZKIE ODKRYTE W OBRĘBIE KOŚCIOŁA I KLASZTORU OO. DOMINIKANÓW W KRAKOWIE.....	327
Late Medieval Human Remains Discovered within the Dominican Church and Monastery in Kraków.....	337

Wydarzenia**Monika Rekowska**

UROCZYŚCIE W KOZIENICACH KU CZCI PROFESORA TOMASZA MIKOCKIEGO	341
---	-----

Kronika wykopalisk**Paweł Szymański**

CZERWONY DWÓR, ST. XXI, WOJ. WARMIŃSKO-MAZURSKIE. BADANIA W LATACH 2013–2014	349
Czerwony Dwór, Site XXI, the Warmińsko-Mazurskie Voivodeship. Excavations in 2013–2014	357

Artur Brzoška, Magdalena Nowakowska

W POSZUKIWANIU ŚLADÓW WALK PARTYZANCKICH POWOJENNEGO PODZIEMIA NIEPODLEGŁOŚCIOWEGO („ŻOŁNIERZY WYKLĘTYCH”). BADANIA PODWODNE JEZIORA BROŻANE NA TERENIE PUSZCZY AUGUSTOWSKIEJ W 2013 ROKU	359
Searching for Traces of Guerrilla Warfare of the Post-War Anti-Communist Underground (‘Cursed Soldiers’). Underwater Exploration of the Brożane Lake in the Augustów Primeval Forest in 2013.....	363

Adam Cieśliński, Andrzej Kasprzak, Zbigniew Stasiak

NOWY ŁOWICZ, ST. 2, WOJ. ZACHODNIOPOMORSKIE. BADANIA W LATACH 2013–2014	365
Nowy Łowicz, Fst. 2, Woiwodschaft Westpommern. Ausgrabungen 2013–2014	371

Władysława Roszyk

PETRYKOZY, ST. 3, WOJ. MAZOWIECKIE. BADANIA W ROKU 2014.....	375
Petrykozy, Site 3, the Mazowieckie Voivodeship. Excavations in 2014	379

Karolina Blusiewicz

PUCK (DZIAŁKA NR 148/1), WOJ. POMORSKIE. BADANIA W ROKU 2014	381
Puck (Plot no. 148/1), the Pomorskie Voivodeship. Excavations in 2014	386

Michał Starski

PUCK, STARY RYNEK 13 I 14, WOJ. POMORSKIE. BADANIA W LATACH 2013–2014	389
Puck, 13 and 14 Stary Rynek Street, the Pomorskie Voivodeship. Excavations in 2013–2014	395

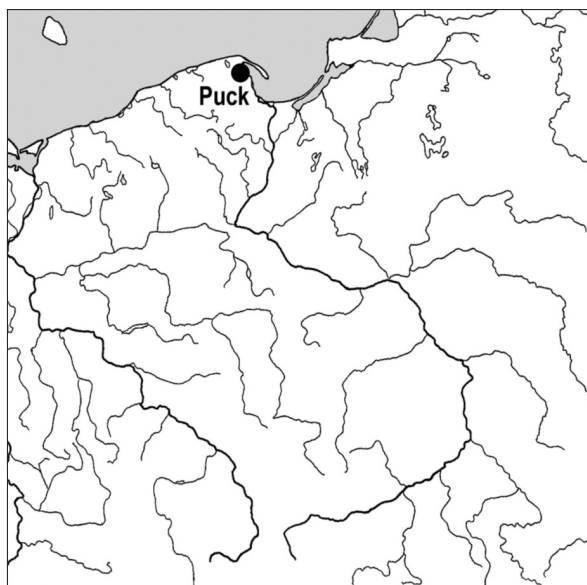
MICHAŁ STARSKI

PUCK, STARY RYNEK 13 I 14, WOJ. POMORSKIE. BADANIA W LATACH 2013–2014

Keywords: Puck, Late Middle Ages, city, archaeology, urban plot

W terminach 1.07–3.09.2013 oraz 12.08–2.09.2014 r. przeprowadzono badania archeologiczne dwóch przyrynkowych parcel mieszczańskich, zlokalizowanych w południowej części zachodniej pierzei Starego Rynku (posesje nr 13 i 14) w Pucku (**Ryc. 1**)¹. Działki te przylegają do siebie dłuższym bokiem i mają łącznie wymiary 12,2–12,7 m po osi północ-południe oraz 36,4–40,5 m po osi wschód-zachód (**Ryc. 2**). W większości są one zabudowane dwoma trójtraktowymi kamienicami o głębokość 22,2 m (Stary Rynek 14) oraz 22,6 m (Stary Rynek 13), których fronty znajdują się w osi pierzei rynku. Do prac badawczych przeznaczono podwórze zlokalizowane na zapleczu parcel, na którym wytyczono pięć wykopów, oraz piwnice obydwu kamienic, w których założono dziewięć wykopów (**Ryc. 2**). W toku prac terenowych rozpoznano nawarstwienia kulturowe związane z zagospodarowaniem parcel, datowane od połowy XIV do 2. połowy XX w. Głębokość warstw na zapleczu działek dochodziła do 2,5 m, a w piwnicach nie przekraczała 0,5 m. Inwentaryzacji poddano też fundamenty i rozplanowanie przyziemia kamienic wzniesionych w XIX i na początku XX w. W piwnicach frontowych zachowały się także kamienne fundamenty datowane na XVII–XVIII wiek (**Ryc. 2**). W związku z ich budową usunięto wszystkie wcześniejsze nawarstwienia kulturowe, zatem rekonstrukcja najstarszych faz zasiedlenia terenu ograniczyła się do zaplecza parcel.

Badane działki mieszczańskie zostały zasiedlone około połowy lub w trzeciej ćwierci XIV wieku. Poświadczają to wyniki analiz dendrochronologicznych drewna pozyskanego z najniższych warstw kulturowych na zapleczu działek, datowane na lata pięćdziesiąte i sześćdzie-

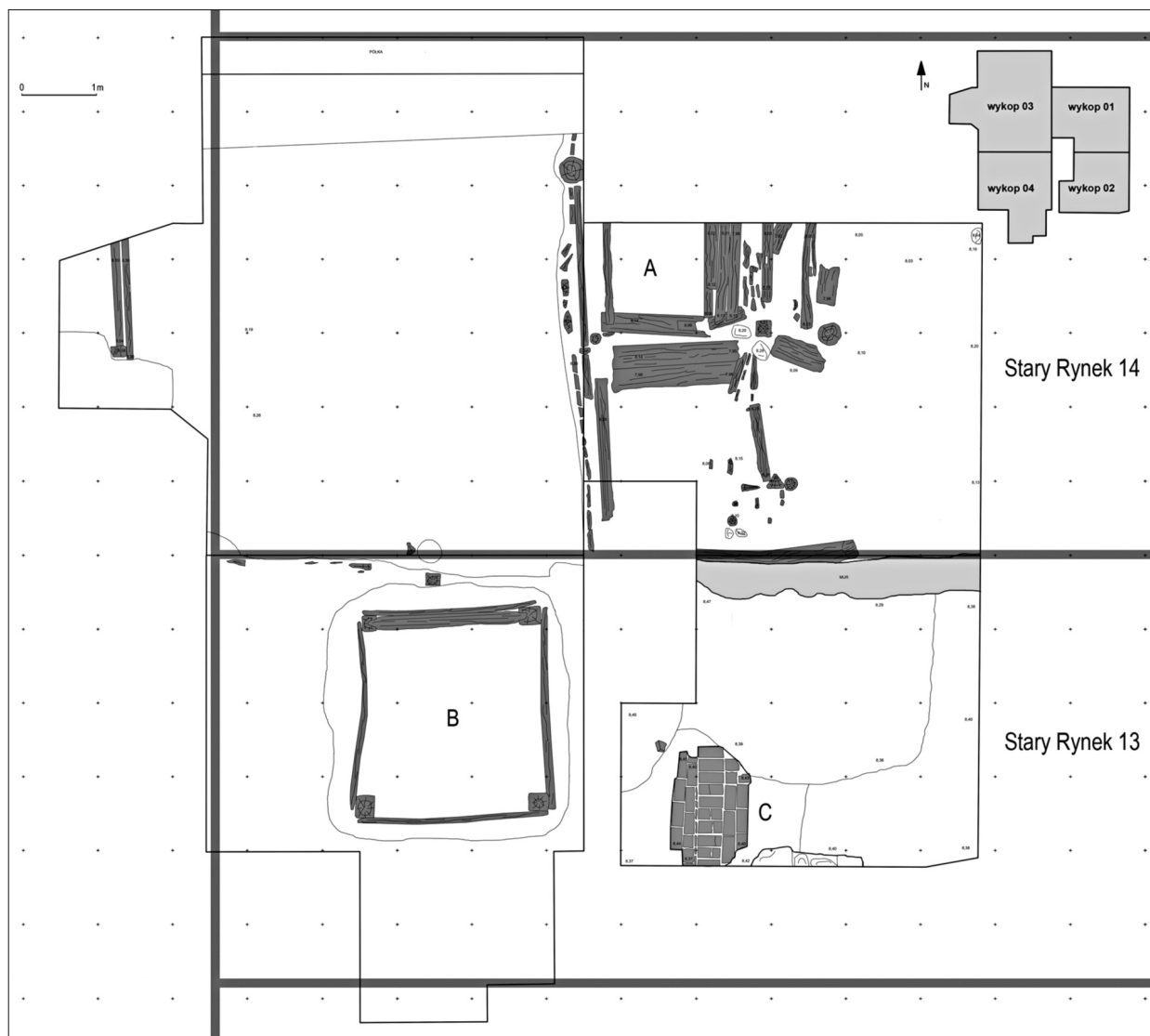


siąte tego stulecia². Inwentarz zabytków ruchomych, w postaci fragmentów siwaków i naczyń tradycyjnych, jest także charakterystyczny dla najstarszych poziomów osadniczych wyróżnionych na innych parcelach i w rynku, a datowanych na połowę XIV wieku (STARSKI 2011; 2016). Od początku zasiedlenia obydwie działki stanowiły odrębne posiadła, które, mimo położenia po sąsiedzku, nigdy nie były ze sobą połączone. Świadczą o tym różne nawarstwienia użytkowe odkryte na zapleczu parcel oraz pozostałości płotów i murów granicznych, budowanych w różnych fazach zasiedlenia terenu wzdłuż granicy działek. Parcela północna (Stary Rynek 14) pierwotnie połączona była zapewne z położoną po sąsiedzku działką Stary Rynek 15, natomiast południowa Stary Rynek 13 – z działką narożną, przylegającą do ul. Pokoju (Stary Rynek 12). Każda z nich, zgodnie z przywilejem lokacyjnym, miała wymiary 3×7 pręta chełmińskiego (12,96×30,24 m), ale już po ich zasiedleniu

¹ Publikacja powstała w ramach realizacji projektu badawczego pt. *Kultura materialna Pucka w późnym średniowieczu. Archeologiczny portret małego miasta na południowym wybrzeżu Bałtyku*, finansowanego ze środków Narodowego Centrum Nauki przy-

znanych na podstawie decyzji numer DEC-2013/09/D/HS3/04468.

² Uzyskane daty: 1345/1346, 1353/1354, 1355, 1356/1357, 1361/1362, 1363/1364 (WAŻNY 2014).



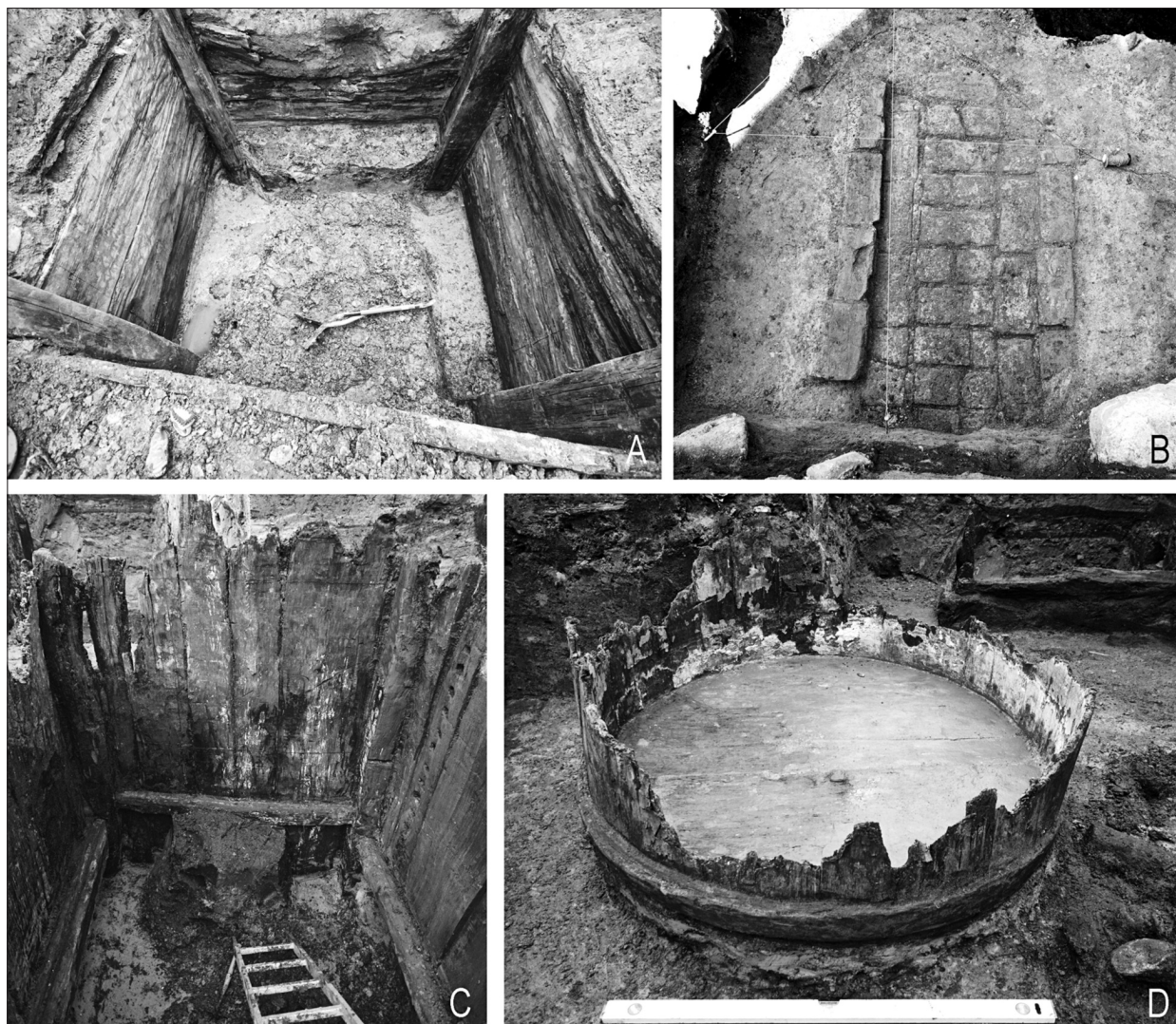
Ryc. 3. Rzut poziomy konstrukcji odsłoniętych na zapleczu parcel Stary Rynek 13 i 14 w nawarstwieniach datowanych na 2. poł. XIV w. A – pozostałości budynku gospodarczego; B – latryna; C – piecowisko (oprac. I. Nazaruk).

Fig. 3. Horizontal plan of the structures unearthed in the rear parts of the plots 13 and 14 in Stary Rynek Street, within the layers dated to the second half of the 14th c. A – remains of an outbuilding; B – latrine; C – relics of a stove.

zostały one rozdzielone na siedliska o około połowę węższe. Nie uzyskano natomiast danych umożliwiających określenie powiązań badanych działek z sąsiednimi parcelami, bowiem po osi ich granic biegły fundamenty młodszych budynków.

Początkowo na zapleczu omawianych działek nie zlokalizowano zabudowy, a jedynymi konstrukcjami były płoty znajdujące się między nimi oraz wzdłuż ich tylnej granicy. Jeszcze w XIV wieku na zapleczu północnej parceli (Stary Rynek 14) wzniesiono niewielkie zabudowanie gospodarcze, w którym najprawdopodobniej przetrzymywano zwierzęta, na co wskazują relikty koryta odkryte w jego wnętrzu (Ryc. 3). Prowizoryczne ściany tego budynku składały się z rzędu słupów i palików. Na jego tyłach odsłonięto warstwę mierzwy, która może świadczyć o funk-

cjonowaniu w tym miejscu wybiegu dla zwierząt. W tym czasie zaplecze parceli południowej (Stary Rynek 13) podwyższono o około pół metra, zrzucając tu piaszczystą niwelację. Następnie na samym końcu działki zbudowano latrynę, datowaną dendrochronologicznie na lata 1366–1367 (WAŻNY 2014), o wymiarach 2,6 × 2,4 m i głębokości 2 m. Wzniesiono ją w konstrukcji słupowej, z poziomo ułożonymi masywnymi dębowymi deskami szalunku (Ryc. 3, 4:A). Trzy metry bliżej frontu parceli zbudowano piec, z którego zachowała się ceglana posadzka, o wymiarach 0,8 × 1,2 m (Ryc. 3, 4:B). Miała ona podłużny przepalony pas, na którym zalegały liczne węgle drzewne i popiół. Przy krawędzi zachodniej i wschodniej stwierdzono natomiast przepaloną zbitą glinę, która stanowiła najpewniej zaprawę ścian pieca. Wielkość i układ jego pozostałości świadczyć mogą



Ryc. 4. Wybrane konstrukcje odkryte na zapleczu parcel Stary Rynek 13 i 14 w Pucku. A – latryna (2. poł. XIV w.); B – ceglana podmurówka pieca (2. poł. XIV w.); C – latryna (XV w.); D – klepkowa kadź garbarska (1. poł. XV w.) (fot. M. Starski).

Fig. 4. Selected structures unearthed in the rear parts of the plots 13 and 14 in Stary Rynek Street in Puck. A – latrine (second half of the 14th c.); B – brick base of the stove (second half on the 14th c.); C – latrine (15th c.); D – stave tanning vat (first half of the 15th c.).

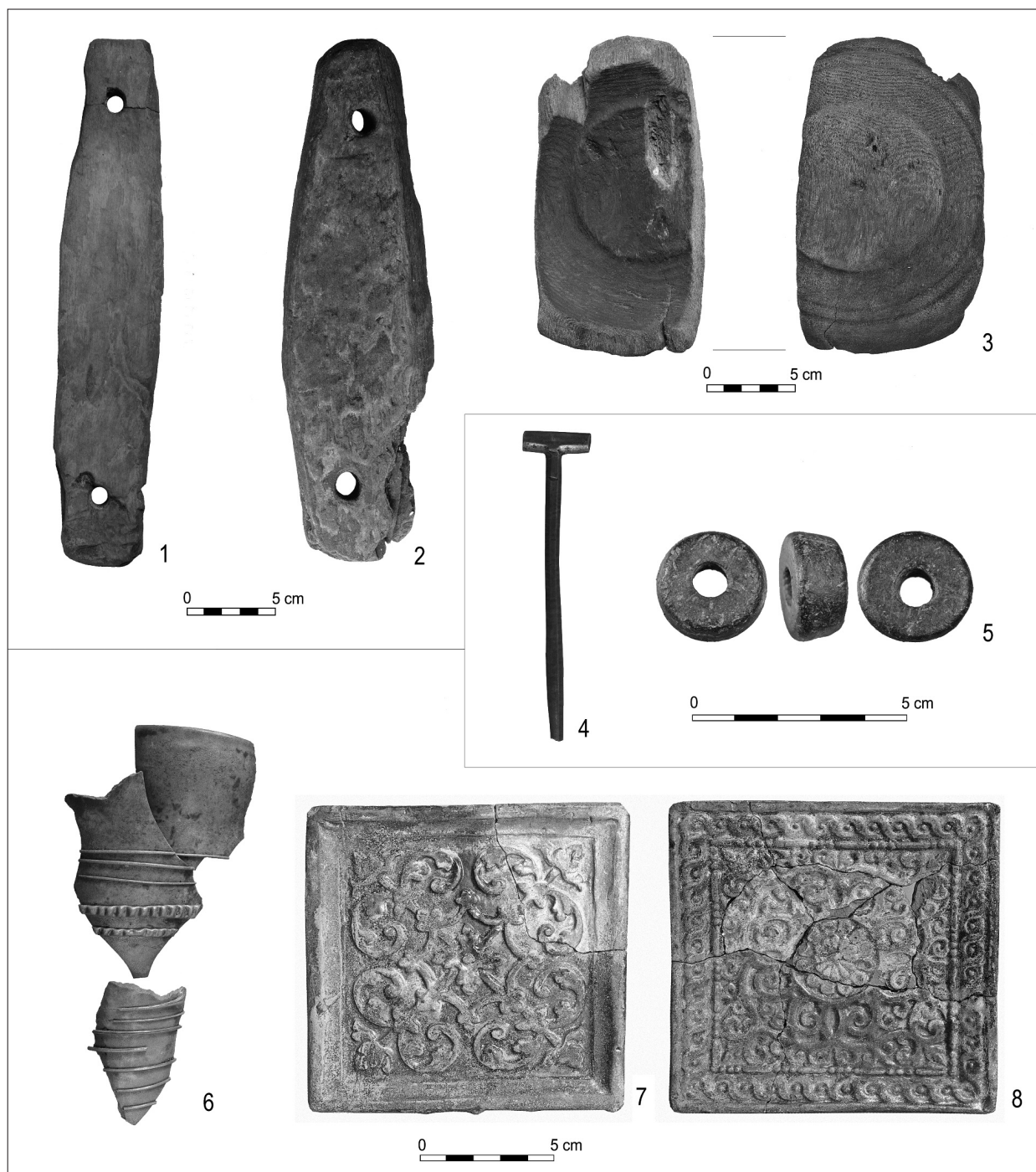
o usytuowaniu tu urządzenia związanego z produkcją żywności. Podobne relikty wiązane są zazwyczaj z piekarnictwem lub piwowarstwem, tj. z etapem suszenia ziarna używanego do produkcji słoń (CHOROWSKA, KARST, LASOTA 1998). Omawiane konstrukcje funkcjonowały jedynie kilkanaście lat, np. latrynę zasypano najpewniej już w latach osiemdziesiątych XIV wieku. Z jej wypełniska pozyskano dwa skórzane buty oraz liczne wyroby drewniane, w tym korowe pływaki do sieci, łopatę oraz fragmenty naczyń toczonych i klepkowych (Ryc. 5:1–3).

W pierwszej połowie XV w. obejścia badanych parcel zagospodarowano na nowo. W obrębie parceli północnej (Stary Rynek 14) częściowo rozebrano i zniwelowano poziom użytkowy obory. Na samym końcu działki zbudowano zaś latrynę o wymiarach 2 × 1,5 m i głębokości 2 m, wzniesioną w konstrukcji słupowo-rozporowej, z pionowymi deskami szalunku (Ryc. 4:C), datowaną dendrochronolo-

logicznie na lata 1383–1384 (WAŻNY 2014). Kloaka ta funkcjonowała jeszcze w 2. połowie XV w., gdy nieopodal jej oraz nieco bliżej frontu parceli wkopano trzy dębowe kadzie. Jedna z nich, zachowana niemal w całości, miała średnicę 135 cm i wysokość 55 cm (Ryc. 4:D). Klepki ściśnięto drewnianą opaską, a dno wykonano z siedmiu grubych desek, wzmocnionych od spodu poprzeczką. Do połowy wysokości, tak jak i pozostałe kadzie, była ona wypełniona zbitym wapnem, a więc najpewniej używano ich w procesie garbowania skór. Prawdopodobnie funkcjonowały one jeszcze w 2. połowie XV wieku. Najpóźniej w tym czasie przy granicy działki, bliżej współczesnej kamienicy, wzniesiono bowiem budynek gospodarczy w konstrukcji szkieletowej, o wymiarach 3,5 × 3 m, z którego zachowała się jedna belka podwalinowa z pazą (Ryc. 6). Na parceli południowej (Stary Rynek 13) zasypano w tym czasie latrynę, a kolejną wzniesiono w pobliżu piecowiska, częściowo

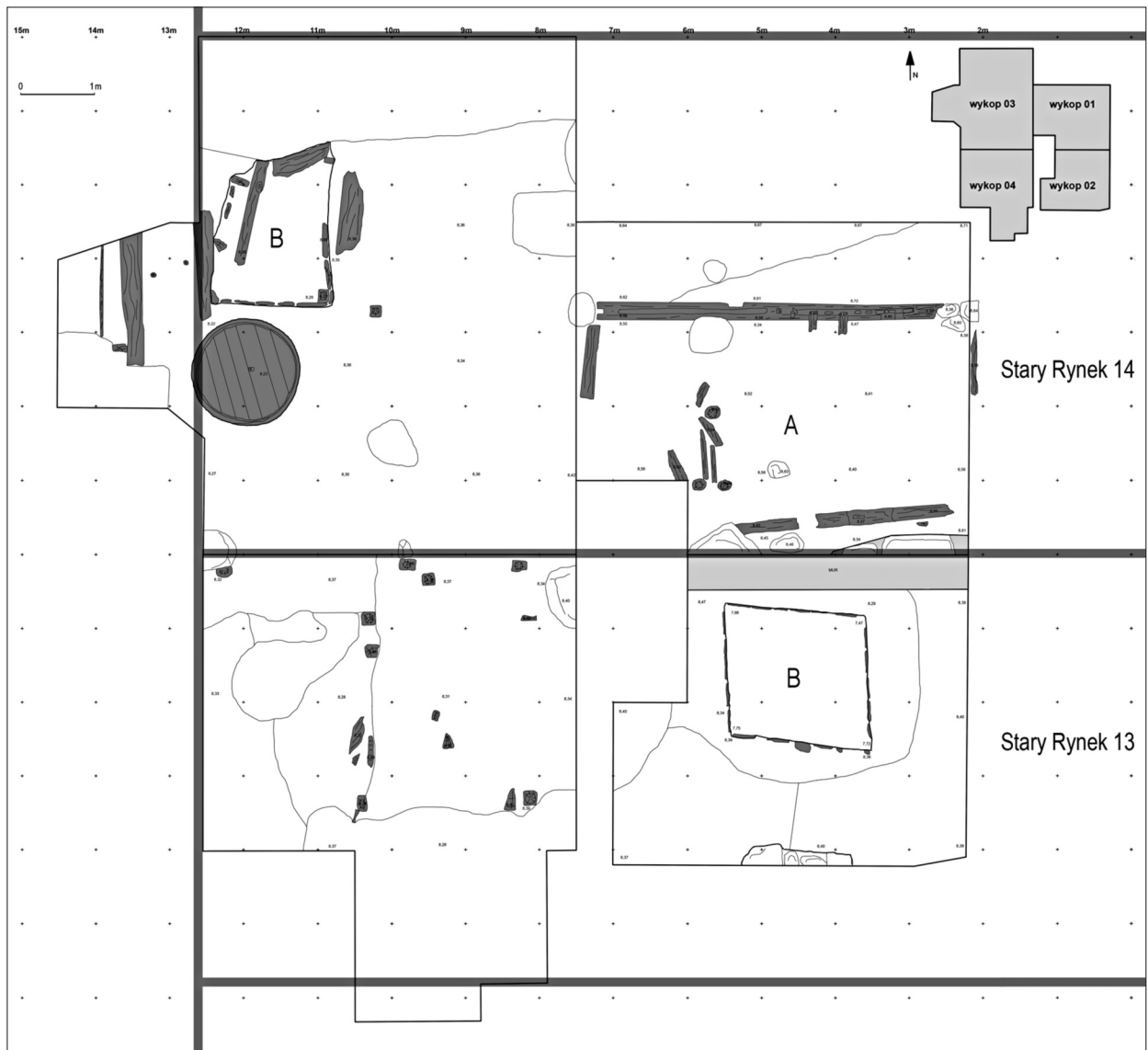
je niszcząc. Kloaka miała wymiary 2,1 × 1,9 m i 1,5 m głębokości. Jej ściany wzniesiono w konstrukcji słupowo-rozporowej, z pionowymi deskami szalunku (Ryc. 6). Analiza dendrochronologiczna pobranych z niej próbek nie przyniosła rezultatów odnośnie do czasu jej powstania, ale z jej

wypełniska wydobyto fragmenty naczyń szklanych i ceramicznych, ołowiany ciężarek i żelazny stylus, datowane na XV wiek (Ryc. 5:4–6). Nieznane jest zagospodarowanie tylnej części działki, bowiem została ona zniszczona konstrukcjami nowożytnymi.



Ryc. 5. Wybór zabytków ruchomych z badań parcel Stary Rynek 13 i 14 w Pucku: 1, 2 – pływaki korowe (2. poł. XIV w.); 3 – drewniany talerz toczony (2. poł. XIV w.); 4 – żelazny stylus (2. poł. XV w.); 5 – ołowiany ciężarek (2. poł. XV w.); 6 – fragment szklancicy (2. poł. XV w.); 7, 8 – kafle płytowe (2. poł. XVI – 1. poł. XVII w.) (for. M. Starski).

Fig. 5. Selected moveable finds from the plots 13 and 14 in Stary Rynek Street in Puck: 1, 2 – tree bark floats (second half of the 14th c.); 3 – wooden turned plate (second half of the 14th c.); 4 – iron stylus (second half of the 15th c.); 5 – lead weight (second half of the 15th c.); 6 – fragment of a rummer (second half of the 15th c.); 7, 8 – plate stove tiles (mid-16th through the mid-17th c.).



Ryc. 6. Rzut poziomy konstrukcji odsłoniętych na zapleczu parcel Stary Rynek 13 i 14 w nawarstwieniach datowanych na 2. poł. XV w. A – pozostałości budynku gospodarczego; B – latryny (oprac. I. Nazaruk).

Fig. 6. Horizontal plan of the structures unearthed in the rear parts of the plots 13 and 14 in Stary Rynek Street, within the layers dated to the second half of the 15th c. A – remains of an outbuilding; B – latrines.

Przedstawione wyżej odkrycia świadczą o kilkukrotnych zmianach zagospodarowania zapleczy badanych parcel w ciągu niespełna dwóch pierwszych stuleci istnienia miasta. Gorzej zachowały się pozostałości nowożytnych poziomów użytkowych. Na północnej parceli (Stary Rynek 14) odsłonięto ślady brukowania podwórza oraz pozostałości niewielkiego moszczenia drewnianego, wykonanego z sosnowych i dębowych desek, datowanych na początek XVI w. Nad nimi zalegało gruzowisko kafli płytowych i miskowych, datowanych na 2. połowę XVI po początek XVII w. Liczne były fragmenty i całe kafle kryte zieloną polewą, zdobione motywami floralnymi w postaci przepłatających się wici i liści z kwiatami (Ryc. 5:7,8). Na parceli południowej (Stary Rynek 13) w czasach nowożytnych położono

bruk kamienny z masywnych, spasowanych ze sobą gładów narzutowych. Z warstw zalegających nad nim wydobyto przemieszany zbiór znalezisk datowany na cały okres nowożytny po XIX wiek. Konstrukcja ta najprawdopodobniej funkcjonowała wewnątrz zabudowania zajmującego tylną część parceli, co potwierdza układ zabudowy na planie katastralnym Pucka z 1810 r.

Zrealizowane badania archeologiczne potwierdzają lokalizację zabudowań gospodarczych, urządzeń produkcyjnych i sanitarnych w tylnych częściach działek. Budynki zazwyczaj wznoszono przy jednej z granic parceli, zarówno przed urządzeniami sanitarnymi, jak i na samym końcu siedliska. W okresie polokacyjnym na zapleczu badanych parcel hodowano także zwierzęta. Dotyczyło to zatem nie

tylko działek zlokalizowanych poza rynkiem, co ustalono podczas poprzednich prac badawczych (STARSKI 2014: 161), ale i przyrynkowych. Poza tym zadokumentowano ślady prowadzonej działalności rzemieślniczej. Na północnej parceli (Stary Rynek 14) w 2. połowie XV w. funkcjonował zapewne warsztat garbarski, z którym związane były trzy kadzie garbarskie. Wokół nich odkryto także liczne szczątki włosa i fragmenty nieodwłosionych skór zwierzęcych. Na parceli południowej (Stary Rynek) w warstwach z 2. połowy XIV w. odkryto relikty ceglanoego pieca, którego używano przy produkcji spożywczej. Jego funkcjonowanie w tym miejscu musiało się wiązać z zagrożeniem pożarowym dla drewnianej zabudowy miejskiej, jednak podobną lokalizację urządzeń ogniowych potwierdzają odkrycia na innych parcelach w Pucku (STARSKI 2014: 161). Wśród zabytków odkrytych na południowej parceli wyróżniono także kilka pływaków korowych oraz jeden ołowiany ciężar-

rek, a więc przedmioty związane z oporządzeniem sieci rybackich. Najprawdopodobniej zatem jednym z zajęć mieszkańców tej posesji w 2. połowie XIV w. było rybołówstwo.

Rezultatem przeprowadzonych prac są niezwykle cenne informacje dotyczące tylnych części badanych parcel mieszczkańskich. Nie mając możliwości poznania ich frontów, zniszczonych w wyniku inwestycji budowlanych w czasach nowożytnych i współczesnych, dane te stają się zatem jedyną, ale bogatą podstawą do rekonstrukcji życia codziennego dawnych pucczan.

Dr Michał Starski
Instytut Archeologii
Uniwersytet Warszawski
m.starski@uw.edu.pl

Literatura

CHOROWSKA M., KARST D., LASOTA C.

1998 *Organizacja przestrzenna produkcji i sprzedaży piwa w średniowiecznej Świdnicy*, „Archaeologia Historica Polona” VII, 157–180.

STARSKI, M.

2011 *Dzieje rynku w Pucku*, „Światowit” VIII (XLIX)/B (2009–2010), 149–161, pl. 65–79.

2014 *Zagospodarowanie parcel mieszczkańskich w Pucku jako źródło poznania przemian kulturowych w małym mieście lokacyjnym w późnym średniowieczu*, „Archaeologia Historica Polona” 22, 145–166.

2016 *Późnośredniowieczne wyroby garncarskie z Pucka. Studium małomiasteczkowej wytwórczości garncarskiej na Pomorzu Gdańskim*, Warszawa.

WAŻNY, T.

2014 *Analiza dendrochronologiczna drewna ze stanowiska Puck-Miasto, działki 52 i 53 (seria z 2013 r.)*, Toruń (maszynopis w archiwum Zakładu Archeologii Późnego Średniowiecza i Czasów Nowożytnych Instytutu Archeologii UW).

MICHAŁ STARSKI

PUCK, 13 AND 14 STARY RYNEK STREET, THE POMORSKIE VOIVODESHIP. EXCAVATIONS IN 2013–2014

The present article discusses the results of archaeological investigation conducted on the rear parts of two urban plots located in 13 and 14 Stary Rynek Street in Puck (Figs. 1, 2). The excavated plots became inhabited circa between 1350 and 1375. Initially, their rear parts had lacked any housing, but somewhere in the third quarter of the 14th c. outbuildings and latrines were constructed there. One of them was adjoined by a kiln, preserved in the form

of a clay floor (Figs. 3, 4:B), presumably used for malting. In the first half of the 15th c., the buildings were re-developed and two more latrines were built. Exploration of one of the plots revealed relics of three liming vats filled with slaked lime – their presence indicates that a leather working workshop used to function there. In the second half of the 15th c., the vats were filled with earth and a new timber-frame building was erected. The remains of modern

cultural layers composed of cobblestone and wooden underlay were preserved in a worse condition. Above the wooden underlay, there was a layer of rubble containing Renaissance plate and bowl stove tiles (**Fig. 5:7,8**). The layers situated above yielded a mixed assemblage of finds dated to the modern period up to the 19th c.

The discoveries discussed above reflect multiple alterations of the spatial arrangement of the rear parts of the plots. They also confirm the localisation of the out-

buildings, as well as production and sanitary facilities. The most interesting finds included a lead weight, fishing net floats made of tree bark, a wooden shovel, leather shoes, glass vessels, and numerous tiles and potsherds. The works provided extremely valuable information regarding the rear parts of the investigated plots.

Translated by Maciej Talaga