

# Kamienie milowe z Mezji Dolnej, czyli co wiemy o budowie i naprawach rzymskich dróg za panowania dynastii Sewerów (193-235)

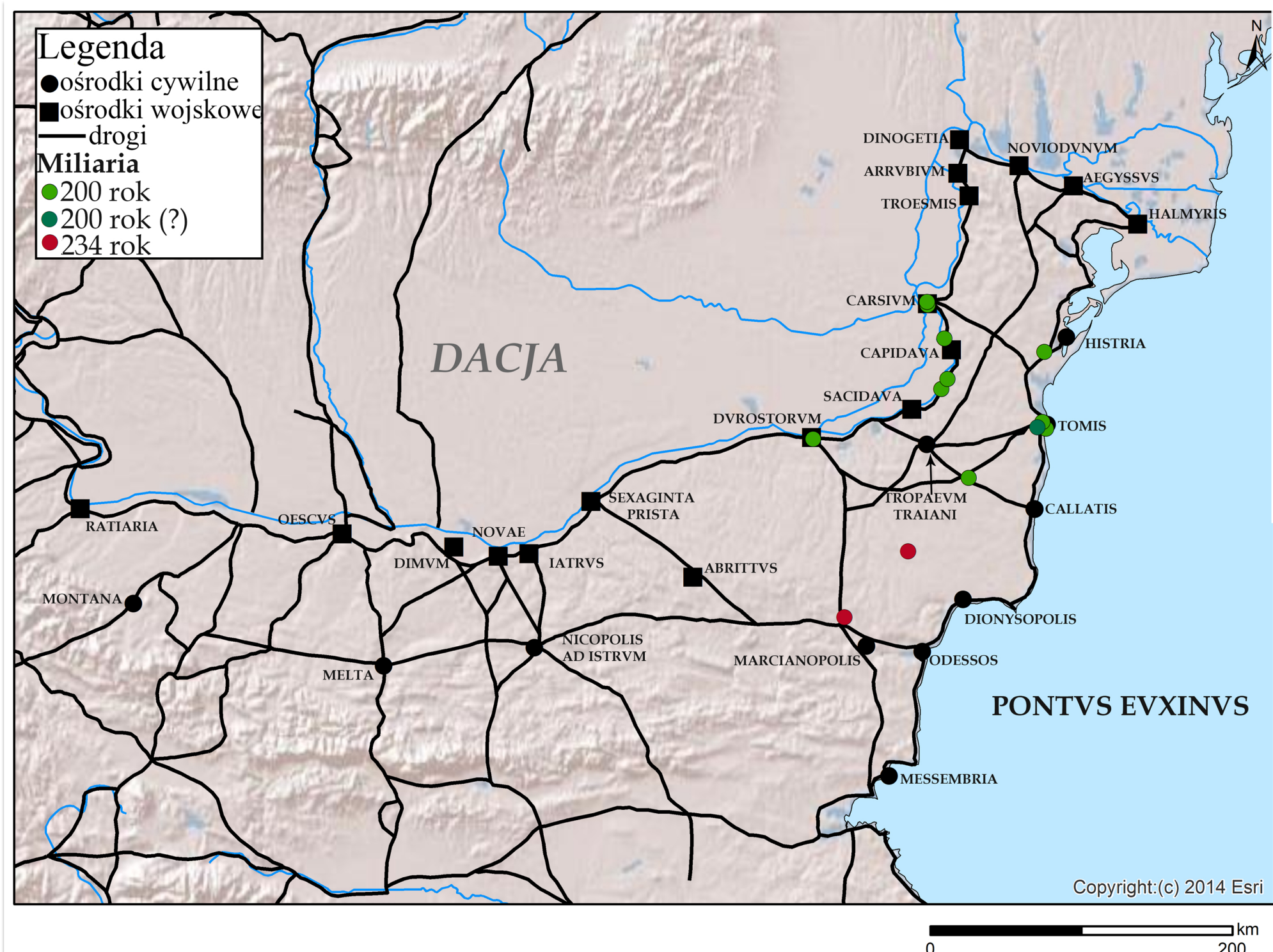
Adrianna Gizińska

Szkola Doktorska Nauk Humanistycznych, Wydział Archeologii, Uniwersytet Warszawski

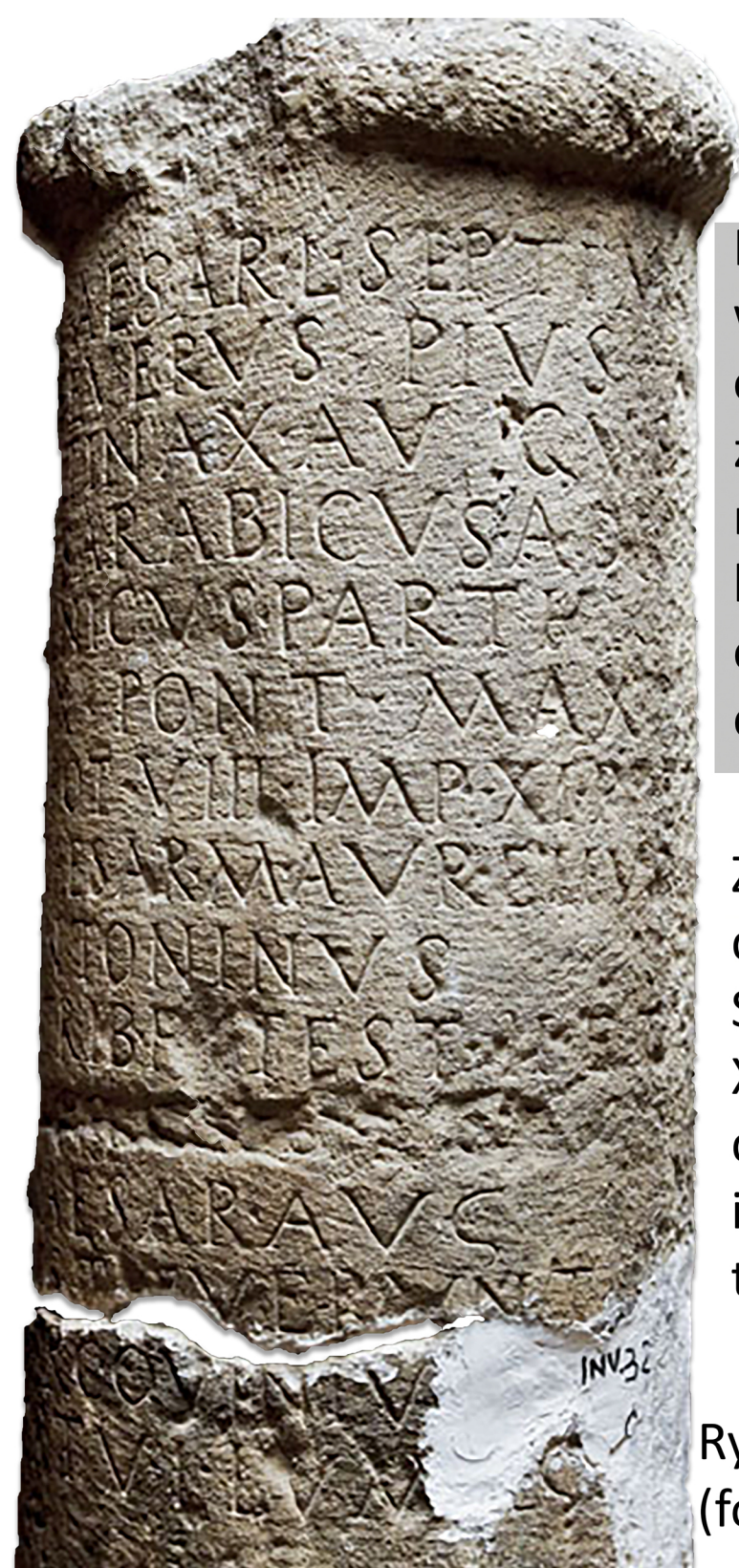
ak.gizinska@uw.edu.pl

Okres panowania Sewerów jest uważany, za okres niezwykle interesujący z różnych względów, m.in. z uwagi na ukonstytuowanie się dynastii założonej przez Septymiusza Sewera, zwycięzcę wojny domowej i cesarza panującego w latach 193-211, pochodzącego spoza Italii, a także jako ostatni okres prosperity Pryncypatu. Z kolei rzymska prowincja Mezja Dolna, której granica północna stanowiła zarazem granicę Imperium Rzymskiego osłaniającą Bałkany, uważana jest za jedną z najbardziej interesujących prowincji położonych na styku wpływów kultury hellenistycznej i wpływów żywiołu celtyckiego. Położenie geograficzne i geopolityczne prowincji czyniło z niej ziemie ważne, m.in. ze strategicznego punktu widzenia. Lojalność dowódców wojskowych wobec cesarza z jednej strony, a z drugiej interesujący zespół zabytków epigraficznych i danych archeologicznych z tego okresu, pozwala przyrzeć się mechanizmom zarządzania prowincji i skutkom decyzji na szczeblu centralnym. Inwestycje cesarskie realizowane przez namiestników są najdobitniejszym przykładem interwencji cesarskich w prowincjach (Ryc. 1).

Drugi w Mezji Dolnej budowane były przede wszystkim z przyczyn militarnych, by ułatwić przemieszczanie się wojsk oraz zapewnić łączność z siecią zaopatrzeniową. Prawo rzymskie rozróżniało dwa rodzaje dróg: *viae publicae* oraz *viae privatae*. Do pierwszej kategorii zaliczano *militares viae*, budowane przez wojsko i przede wszystkim dla celów wojskowych.



Ryc. 1. Mapa Mezji Dolnej z zaznaczonymi miejscami odkrycia kamieni milowych datowanych na panowanie Sewerów (193-235) (wyk. A. Gizińska, podkład © 2014 Esri)



Kamienie milowe (*miliaria*) w starożytności wystawiane były wzdłuż dróg publicznych, dzięki czemu stanowią jedną z najważniejszych kategorii źródeł pozwalających na rekonstrukcję sieci dróg rzymskich (Ryc. 2). Podstawową funkcją miliarów było określenie odległości między ośrodkami, z czasem jednak stały się one narzędziem propagandy cesarskiej.

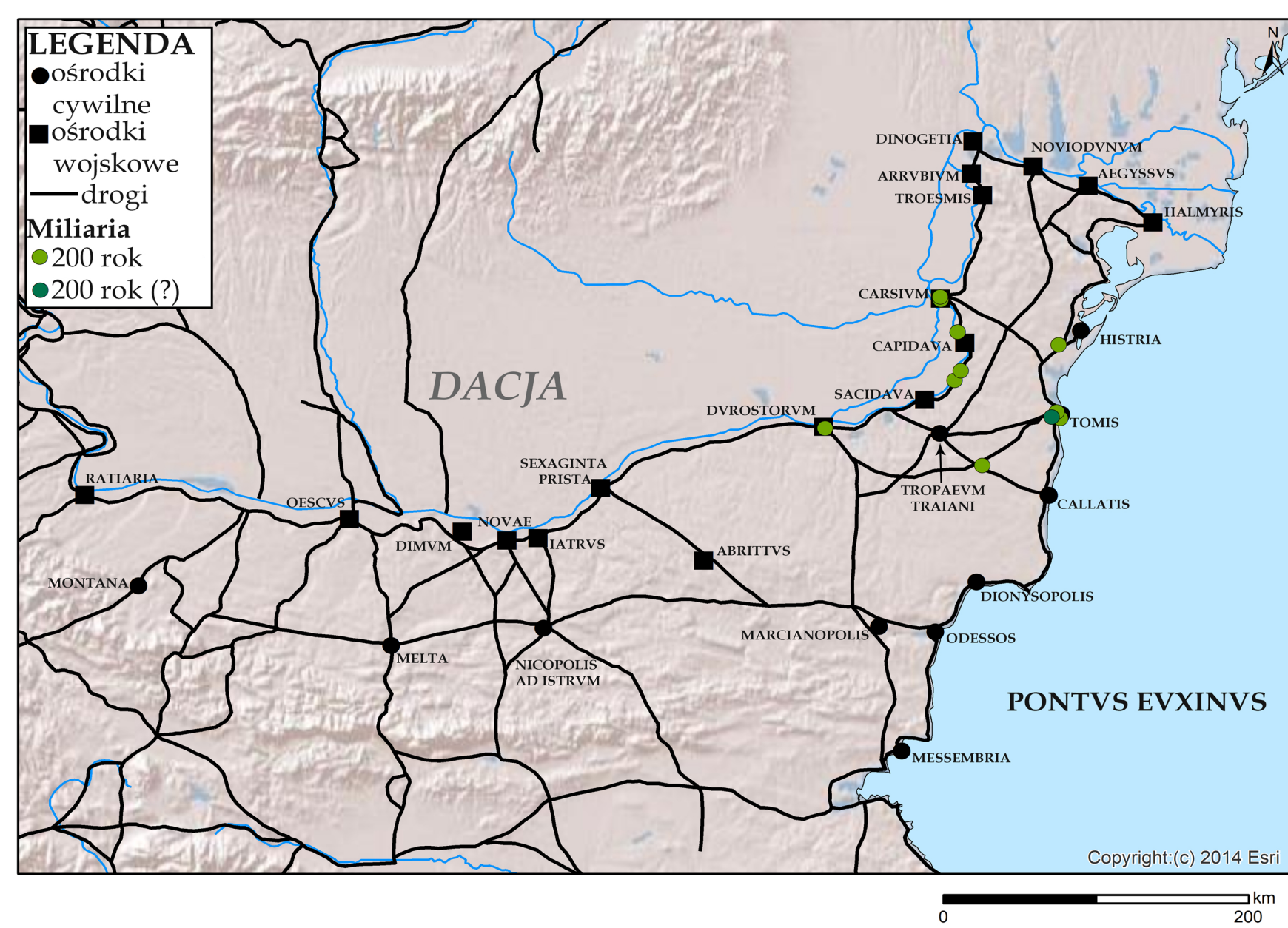
Z Mezji Dolnej znanych jest 13 kamieni milowych datowanych na panowanie dynastii Sewerów. Spośród nich 10 datowanych jest na okres między 10 XII 199 a 9 XII 200 r. n.e. (Ryc. 3). Kolejne dwa można datować na panowanie Aleksandra Sewera i sprawowaną przez niego trzynastą władzę trybuńską - rok 234.

Ryc. 2. Kamień milowy z Tomis datowany na 200 rok (fot. Ortoolf Harl) © Constanta - Muzeul National de Istorie si Arheologie

## Odbudowa dróg w 200 roku

Akcja ta związana była przede wszystkim z odbudową dróg publicznych: przebiegającej wzdłuż Dunaju i biegnącej wzdłuż wybrzeża Morza Czarnego (Ryc. 4). Na podstawie zachowanych miliarów wiadomo, że remont dróg objął m.in. cały, trzydziestosześcioletni odcinek między Axiopolis a Carsium.

Szeroko zakrojony program naprawczy, którego datę (200 r.) znamy z treści miliarów, może mieć związek z planowaną wizytą cesarza w 202 roku w Mezji Dolnej.



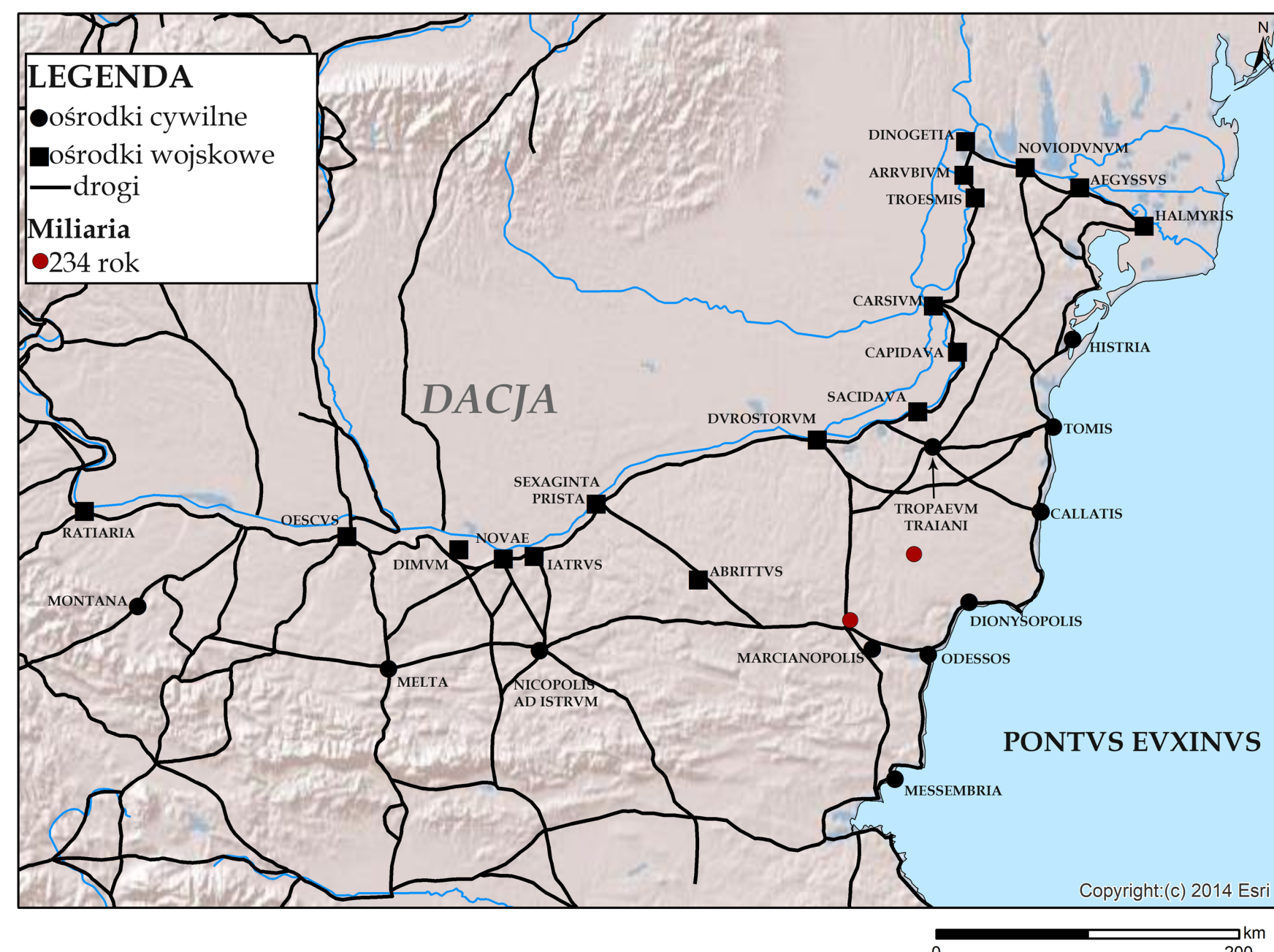
Ryc. 3. Mapa Mezji Dolnej z zaznaczonymi miejscami znalezienia kamieni milowych datowanych na 10 grudnia 199-9 grudnia 200 rok (wyk. A. Gizińska, podkład © 2014 Esri)

Ryc. 3. Kamień milowy z Tomis datowany na 200 rok (fot. Ortoolf Harl) © Constanta - Muzeul National de Istorie si Arheologie

Na kamieniach wryte zostało zarówno imię Septymiusza Sewera, jak i jego synów Karakalli oraz Gety. W 200 roku, z którego pochodzi seria miliarów, Geta ma tytuł *Caesar Augustus*, choć zgodnie z naszą wiedzą, tytuł ten otrzymał dopiero jesienią 209 roku.

## Odbudowa dróg w 234 roku

Z Mezji Dolnej znane są dwa kamienie milowe datowane na 234 roku. *Miliaria* poświadczają przeprowadzenie programu naprawy dróg za Aleksandra Sewera, cesarza panującego w latach 222-235. Prace zostały przeprowadzone wzdłuż dróg łączących miasta Marcianopolis, z Tropaeum Traiani i Durostorum (Ryc. 4). Zadanie przeprowadzenia działań budowlanych, związanych prawdopodobnie z reorganizacją prowincji otrzymał C. Messius Quintus Decius, namiestnik Mezji Dolnej od końca 232 roku lub początku 233 roku.



Ryc. 4. Mapa Mezji Dolnej z zaznaczonymi miejscami znalezienia kamieni milowych datowanych na 234 rok (wyk. A. Gizińska, podkład © 2014 Esri)